

# VÝROČNÍ ZPRÁVA



2 0 0 0



## OBSAH

<b>I.</b>	Organizace	4
<b>II.</b>	Ekonomický vývoj a finanční plán	8
<b>III.</b>	Program využití objektů a prostor	16
<b>IV.</b>	Spory o vlastnictví	22
<b>V.</b>	Stavební program	24
<b>VI.</b>	Historické interiéry	28
<b>VII.</b>	Rekapitulace provozních činností	30
<b>VIII.</b>	Zahrady	34
<b>IX.</b>	Návštěvní program	36
<b>X.</b>	Výstavní program	38
<b>XI.</b>	Koncertní program	42
<b>XII.</b>	Divadelní program	44
<b>XIII.</b>	Společenský a vzdělávací program	46
<b>XIV.</b>	Ediční program	50
<b>XV.</b>	Zámek Lány	52
<b>XVI.</b>	Organizační struktura Správy Pražského hradu	54
<b>XVII.</b>	Závěr	56

Výroční zprávy z let 1992 až 1999 jsou přístupny v Archivu Pražského hradu.

# I. ORGANIZACE



## **Správa Pražského hradu, příspěvková organizace Kanceláře prezidenta**

**republiky (dále jen Správa) byla zřízena 1. května 1993 k plnění úkolů spojených s poskytováním servisu Kanceláři prezidenta republiky (dále jen Kancelář), Vojenské kanceláři prezidenta republiky (dále jen Vojenská kancelář) a k péči o areály Pražského hradu,**

**zámku v Lánech a k zajištění jejich provozu, včetně služeb spojených s turistickým ruchem.**

Ve zřizovací listině jsou činnosti Správy vymezeny následovně:

- a) vytváření materiálních podmínek a zajištění technického servisu pro výkon ústavních funkcí prezidenta republiky, pro činnost Kanceláře a v rozsahu daném úkoly Kanceláře i pro Vojenskou kancelář,
- b) správa a provoz areálu Pražského hradu a zámku Lány,
- c) výkon veškerých práv a povinností spojených s movitým a nemovitým majetkem, ke kterému má Správa právo hospodaření,
- d) koncepční, projektová a investiční činnost k zajištění údržby, obnovy a urbanistického, architektonického a stavebně technického rozvoje areálu Pražského hradu a zámku Lány,

- e) vytváření koncepce návštěvnického provozu v areálu Pražského hradu a její realizace, poskytování informačních a průvodcovských služeb,
- f) vytváření koncepcí a realizace všestranného kulturního využití areálu Pražského hradu a jeho okolí,
- g) iniciování reprezentačních, společenských a vzdělávacích akcí, kongresů a sympozií v areálu Pražského hradu, jejich realizace a zajištění služeb s těmito aktivitami souvisejících,
- h) ediční činnost související s aktivitami na Pražském hradě,
- i) prodej informačních materiálů a předmětů souvisejících s Pražským hradem.

Správa je povinna pracovat a jednat tak, aby předcházela omezení činnosti prezidenta republiky a Kanceláře a aby zachovala důstojnost náležející Pražskému hradu jako sídlu hlavy státu.

Správa se při výkonu citovaných činností řídila především potřebami prezidenta republiky, jeho Kanceláře, snahou o trvalé zlepšování technického stavu objektů a nutností rozšiřovat služby turistům. Klíčovou okolností, která ovlivnila celou činnost Správy, byl objem finančních prostředků. Jejich nedostatek trvale provází činnost Správy i podobných institucí, zčásti financovaných ze státního rozpočtu. Správa musí velkou část prostředků určených na provoz, opravy a údržbu získat vlastními aktivitami. Hledání cest ke zdrojům finančních prostředků potřebných pro plnění činností Správy se postupně stává jedním z nejdůležitějších úkolů všech zaměstnanců Správy.

Dopad měla tato skutečnost i na ekonomické podmínky fungování Správy, především na účetnictví a daně. Správa se od 1. července stala plátcem daně z přidané hodnoty.

Správa zaměstnávala v roce 2000 v hlavní činnosti 335 zaměstnanců, v hospodářské činnosti 23 zaměstnanců (při přepočtu na plné pracovní úvazky).

Z hlediska organizační struktury byla Správa členěna do pěti divizí:

- Správní divize
- Rozvojová divize
- Programová divize
- Divize zahrad
- Divize zámek Lány

a čtyř odborů:

- Ekonomický odbor
- Odbor archivní a spisové služby
- Odbor informačních systémů
- Odbor architekta Hradu

Organizační struktura Správy k 31. prosinci 2000 je v příloze č. 1 této zprávy.

Jedním z nejdůležitějších úkolů, který se Správa snaží plnit od svého zřízení, je otevření hradních prostor veřejnosti a trvalá snaha o integraci Hradu do struktury města. Návštěvníci právem očekávají, že hradní prostory budou přístupné a vybavené tak, aby kulturní zážitek nebyl narušován problémy technického rázu, ale naopak se zde budou setkávat se službami odpovídajícími dnešní době.

Organickou součástí využití prostor Hradu je kulturní program. Výčet a popis všech kulturních aktivit je předmětem samostatné části této zprávy

Ne vždy je snaha o získání finančních prostředků bezproblémová. O tom svědčí i spor s Živnostenským odborem městské části Praha 1 o to, zda činnosti uvedené ve zřizovací listině jsou podnikatelskou činností. Dlouhodobý spor byl nakonec ukončen rozhodnutím soudu, na jehož podkladě zřizovatel rozhodl o rozšíření hospodářské činnosti vykonávané Správou. Od 1. dubna Správa rozšířila svoji hospodářskou činnost a jako podnikatel začala vykonávat následující činnosti:

- průvodcovská činnost v oblasti cestovního ruchu
- organizační zajištění kulturních, společenských a vzdělávacích akcí
- vydavatelství a nakladatelství
- zprostředkování v oblasti obchodu a služeb
- reklamní činnost
- obstaravatelská činnost v oblasti obchodu a služeb
- koupě zboží za účelem jeho dalšího prodeje a prodej

Změnou způsobu vykonávání některých činností musely být realizovány podstatné změny organizační struktury útvarů Správy, finančního plánu i vlastní organizace práce.



Z hlediska objemu prostředků je nejvýznamnějším podporovatelem hradních akcí Česká spořitelna a.s., která přispěla na realizaci významného výstavního projektu Deset století architektury, který bude otevřen v roce 2001, částkou 19 800 000 Kč. Na tomto místě nelze vyjmenovat všechny významné sponzory, jejichž výčet je uveden v závěru druhé části této zprávy, ale poděkování patří všem, neboť v souhrnu podstatně přispěli ke zlepšení stavu objektů či k realizaci kulturních počínů.

Neoddělitelnou součástí snahy Správy o oživení hradních prostor je jejich využívání pro aktivity související s Hradem, případně sloužící návštěvníckému provozu. Ne vždy má Správa dostatek prostředků a kapacit pro uvedení některých částí Hradu do takového stavu, aby mohly být k těmto aktivitám využívány. Proto se Správa snaží i o kombinované financování stavebních úprav s budoucím nájemcem. K nejvýznamnějším připravovaným akcím tohoto druhu patří rekonstrukce a využití Salmovského paláce (luxusní hotel), Richterovy vily (restaurace a penzion) a Vikárky (restaurace).

Správa dlouhodobě pronajímá prostory pro činnost občanských, odborných či jiných neziskových a všeobecně prospěšných společností, například SOS dětské vesničky, Středisko náhradní rodinné péče, Nadace rozvoje občanské společnosti a další. V areálu sídlí pobočky významných institucí: Archeologický ústav Akademie věd, Národní muzeum, Národní galerie i obslužné komunikační provozy České pošty, Eurotelu a.s. a Radiomobilu a.s.

Část kulturních akcí i některé stavební práce mohla Správa realizovat pouze díky přízni sponzorů z řad podnikatelských subjektů nebo tuzemských či zahraničních institucí. Jedním z nejvýznamnějších počínů tohoto druhu bylo dokončení renovace mozaiky Posledního soudu za ohromného přispění Gettyho konzervačního institutu (Getty Conservation Institute) z Los Angeles. V průběhu osmi let se podařilo najít způsob renovace mozaiky umístěné na jižní straně Velké věže katedrály sv. Víta. Ukončením oprav a slavnostním znovuodhalením mozaiky byla na podzim minulého roku završena obnova jedné z nejzajímavějších památek v Čechách. Použitím unikátních technologií i materiálů se podařilo uvést mozaiku do takového stavu, v jakém byla pravděpodobně při jejím dokončení v roce 1371. Souběžně s ukončením prací na mozaice byla završena i oprava Velké věže katedrály, zahájená na jaře a podporovaná mj. nadací Messerschmitt.

Významnou součástí práce Správy je trvalá a kvalitní péče o technický stav budov a jejich zařízení. Stále se zvyšuje objem prostředků vynakládaný na tento účel a lze konstatovat, že toto úsilí již nese své plody v podobě zvyšujícího se uživatelského komfortu.

Jedním z problémů, se kterým se musí Správa v průběhu celé své existence potýkat, jsou neuzavřené spory o majetek. V převážné míře se jedná o nemovitosti, na které si činí nárok různé církevní instituce i fyzické osoby. Výčet všech sporů je uveden v samostatné části této zprávy. V důsledku neukončených majetkových sporů Správa nemůže rozumně vynakládat větší prostředky na opravy a údržbu, realizovány jsou pouze akutní opravy zabraňující poškození objektů a běžná údržba bránící degradaci objektů.



## II. EKONOMICKÝ VÝVOJ A FINANČNÍ PLÁN



**Správa plnila své úkoly v roce 2000 s přihlédnutím k výši finančních prostředků určených na provoz, které byly plánovány, sledovány a vyhodnocovány jako finanční plán provozních prostředků. Mimo tyto prostředky Správa disponovala částkami na investice, které byly samostatně sledovány jako investiční výstavba. V průběhu roku byla podstatným způsobem rozšířena hospodářská činnost, a proto musel být finanční plán upraven k datu jejího zahájení.**

### Tvorba a úpravy finančního plánu

Vzhledem k rozpočtovému provizoriu byl Správou zpracován finanční plán vycházející z návrhu závazných ukazatelů stanovených Kanceláří: příspěvek na činnost ve výši 128 517 000 Kč, z toho mzdové prostředky ve výši 48 123 000 Kč (při stanovení přepočteného počtu zaměstnanců na 357). Prostředky na investice byly stanoveny ve výši 117 403 000 Kč. Plánované částky byly definitivně přiznány dopisem zřizovatele dne 30. března.

V průběhu měsíce března byl Správě doručen rozsudek, týkající se výkonu některých činností uvedených ve zřizovací listině, které soud klasifikoval jako živnosti. Správou byl zpracován návrh na stanovení okruhu činností uvedených ve zřizovací listině, které by měly být provozovány v režimu hospodářské činnosti a po jeho schválení vedoucím Kanceláře čj. 401.608/2000 z 29. března Správa navrhla změnu závazných ukazatelů

Správy. Návrh finančního plánu vycházel ze snížení odvodu z prodeje a pronájmu státního majetku, snížení počtu zaměstnanců a příspěvku na činnost. Závazné ukazatele pro Správu byly navrženy takto: příspěvek na činnost ve výši 112 523 000 Kč, z toho mzdové prostředky 46 653 000 Kč (přepočtený počet zaměstnanců za rok 346). Finanční plán byl schválen vedoucím Kanceláře dne 30. května. Rozhodnutím Ministerstva financí byly navrženy ukazatele zaměstnanosti stanoveny takto: prostředky na platy 45 812 000 Kč (přepočtený počet zaměstnanců v roce 349). Na základě výsledků hospodářské činnosti po prvním čtvrtletí roku 2000 byla navržena změna finančního plánu hospodářské činnosti spočívající ve změně jednotlivých položek nákladů a výnosů při dodržení celkového objemu nákladů, výnosů a hospodářského výsledku.

Ministerstvo financí dopisem z 26. září upravilo limit počtu zaměstnanců v hlavní činnosti na 342, v celoročním průměru na 346.

Na základě návrhu Správy byly provedeny Ministerstvem financí ČR přesuny prostředků v rámci programů a akcí reprodukce investičního majetku při zachování celkové částky investic ze státního rozpočtu 117 403 000 Kč.

Podle pokynu zřizovatele byl zpracován návrh úprav finančních plánů Správy k 20. listopadu. Finanční plán byl zřizovatelem schválen 5. prosince a zároveň byl nově stanoven odvod do státního rozpočtu v celkové výši 23 520 000 Kč, tedy zvýšení o 100 000 Kč, ostatní závazné ukazatele nebyly měněny.

Podle průběhu investičních akcí byla dne 6. prosince navržena poslední úprava investic ze státního rozpočtu spočívající v drobných přesunech prostředků mezi jednotlivými akcemi. Návrh byl zřizovatelem potvrzen 15. prosince.



## Příspěvek na činnost

Správa obdržela od zřizovatele příspěvek na činnost ve výši 112 530 000 Kč. Z toho podstatnou část (57 %) tvořily mzdové náklady, sociální a zdravotní pojištění a zákonný příděl do fondu kulturních a sociálních potřeb. Další částí příspěvku je kompenzace prostředků odvedených do státního rozpočtu za prodej a pronájem majetku ve výši 23 420 000 Kč. Zbývající prostředky byly použity k zajištění provozu všech objektů, dodávky energií, nákupu materiálu a služeb, údržby a oprav majetku. Konstatujeme-li, že na tyto účely Správa vynaložila přibližně 175 000 000 Kč, jsou příspěvkem kryty pouze z 14 %.

## Výnosy

Rozhodující položkou výnosů jsou tržby ze vstupného, kde hlavní položkou tvoří částka 99 638 000 Kč dosažená prodejem vstupenek k prohlídce tzv. návštěvnického okruhu. V porovnání s předchozím rokem bylo dosaženo zvýšení tržeb o 14 % bez zvýšení ceny vstupného. Dobrý vývoj byl vykázán u tržeb ze vstupného do Obrazárny, kde bylo dosaženo výnosu 4 596 000 Kč při desetiměsíčním provozu, neboť zbývající část roku byla v Obrazárně instalována výstava Opus Italicum. Z prodeje vstupenek do zámeckého parku v Lánech bylo utrženo 279 000 Kč.

## Hlavní činnost

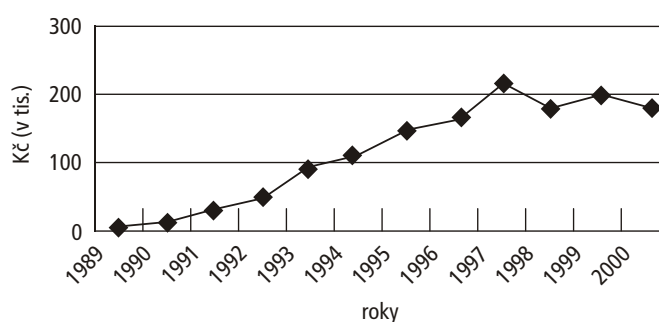
### Náklady

Celá oblast neinvestičních nákladů byla pravidelně sledována a vedoucími pracovníky Správy ovlivňována. Největší nárůst objemu prostředků v porovnání s předchozími lety byl realizován při nákupu materiálu, kde se projevila nutnost vybavení rekonstruovaných prostor bývalého Ústavu šlechtičen novým mobiliářem. Trvale rostoucí položkou nákladů je údržba a opravy, naproti tomu je patrné snížení nákladů na služby a energie.

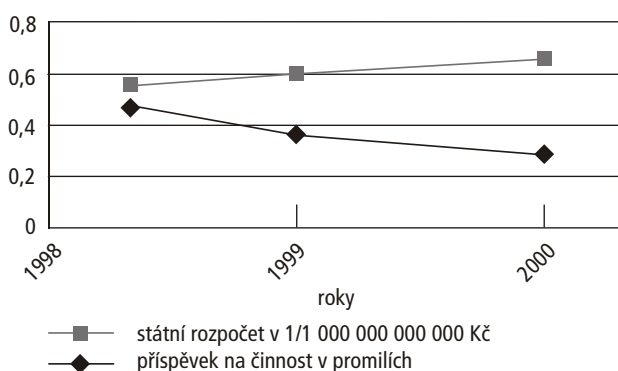
### Mzdové náklady

Náklady na mzdy zaměstnanců Správy jsou závažným ukazatelem a po úpravách byl objem finančních prostředků stanoven částkou 46 653 000 Kč. Správa použila k ocenění mimořádného úsilí zaměstnanců prostředků z fondu odměn ve výši 3 022 000 Kč. Srovnáme-li mzdové prostředky v jednotlivých letech, lze to učinit nepřímo, prostřednictvím průměrného platu, což je podíl celkového objemu prostředků na platy, prostředků z fondu odměn, přepočteného počtu zaměstnanců v roce a 12 měsíců. V roce 2000 činil ve Správě, v hlavní činnosti, průměrný plat 12 130 Kč (celostátní průměr ve státní sféře je 12 060 Kč).

Výnosy z vlastní činnosti v běžných cenách



Vývoj státního rozpočtu a podílu státního rozpočtu na hospodaření Hradu



## Čerpání prostředků určených na financování reprodukce investičního majetku

V roce 2000 bylo Správě na financování reprodukce investičního majetku poskytnuto ze státního rozpočtu celkem 117 403 000 Kč. Prostředky byly použity na financování akcí zařazených v následujících programech:

- 301 010 – obnova a dostavba areálu Pražského hradu 111 900 000 Kč,
- 301 020 – obnova a dostavba sídla prezidenta republiky v Lánech 861 000 Kč,
- 301 030 – pořízení a technická obnova strojů a zařízení 4 642 000 Kč.

Akce zařazené v programech byly v roce 2000 realizovány v následujícím rozsahu prací a finančních prostředků:

### Program 301 010

#### Rekonstrukce čp. 2

##### – bývalý Ústav šlechtičen

V roce 2000 byla ukončena 2. etapa rekonstrukce a z větší části byla realizována třetí etapa spočívající především v renovaci interiérů, oken, dveří, podlah, provedení nových rozvodů sítí a vybavení potřebným mobiliářem. Projektově se připravovala čtvrtá etapa s plánovaným zahájením v letošním roce. Celkem bylo na této akci proinvestováno 64 900 000 Kč.

#### Jiřské náměstí a Vikářská ulice

V průběhu roku pokračovaly práce na archeologickém průzkumu celé lokality. Byly provedeny potřebné rekonstrukce inženýrských sítí a ve Vikářské ulici byla zahájena pokládka dlažby. Souběžně s touto první etapou byly zahájeny práce na třetí etapě, která spočívá v rekonstrukci východní části Jiřského náměstí. V jejím rámci byl proveden archeologický průzkum a zhotoven základ pro kašnu. Celkem bylo proinvestováno 16 998 000 Kč.

#### Stavby do 5 mil. Kč v Praze

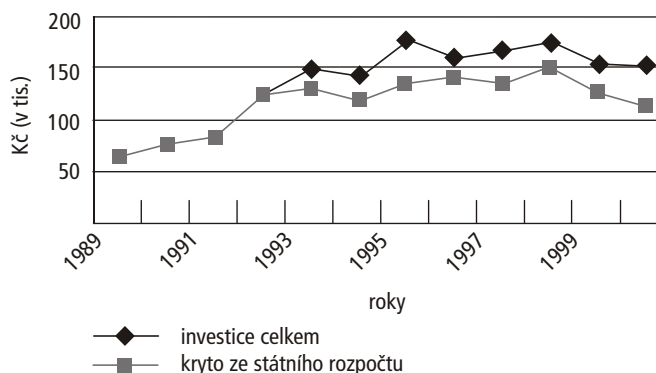
V rámci akcí do 5 mil. Kč bylo v roce 2000 provedeno více akcí menšího rozsahu, které co do významu však nejsou zanedbatelné a v konečném efektu značně ovlivňují návštěvníkový provoz i fungování Kanceláře a Správy.

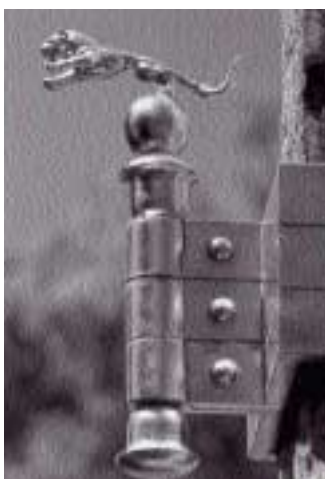
Z nejdůležitějších lze uvést:

- program rekonstrukcí střech: křídlo Zemských desek a Sněmovny, východní část střechy v Jižním křídle, hudební pavilon v Hartigovské zahradě a východní strana Královského letohrádku
- program rekonstrukcí sociálních zařízení: Střední křídlo a Jižní křídlo
- dokončení stanoviště Hradní policie na Opyši
- rekonstrukce inženýrských sítí mezi Střelníci a Letohrádkem,
- úprava suterénu Letohrádku
- přípojka užitkového vodovodu do Brusnice

Celkem byly vynaloženy prostředky v částce 29 994 000 Kč.

Investiční výdaje Správy





### Program 301 020

V lánském areálu byla dokončena rekonstrukce garáží v čp. 106 celkovým nákladem 861 000 Kč.

### Program 301 030

V rámci tohoto programu byly pořízeny stroje a zařízení v celkové hodnotě 4 642 000 Kč. Mimo jiné byly pořízeny kopírovací stroje v hodnotě 1 200 000 Kč, obálkovací stroj, osobní automobil Škoda Octavia combi pro divizi zámek Lány, mrazící skříň a rozšíření vstupního elektronického systému.

Správa vrátila v souladu s pokynem k ukončení účetního období na příjmový účet zřizovatele nevyčerpané prostředky ve výši 7 820,80 Kč. Celkově lze hodnotit, že poskytnuté prostředky na reprodukci investičního majetku umožnily dále pokračovat ve zlepšování technického stavu budov, především na Pražském hradě. Objem prostředků, vzhledem k rozsahu areálů v Praze a v Lánech není dostatečný, ale odráží situaci státního rozpočtu.

## Hospodářská činnost

Vzhledem k již komentovanému rozhodnutí soudu, Správa od 1. dubna podstatným způsobem rozšířila provozování hospodářské činnosti. V režimu hospodářské činnosti jsou činnosti definované ve zřizovací listině Správy a popsány v první části této zprávy.

Z uvedeného výčtu je zřejmé, že Správa již polovinu činností uvedených ve zřizovací listině vykonává v režimu hospodářské činnosti, na základě vydaných živnostenských listů. Tímto zásadním opatřením se na straně jedné rozšířily možnosti provozovat služby návštěvníkům či jiným zákazníkům Správy a na straně druhé značně vzrostla složitost především ekonomických agend s touto činností spojených.

Správa se od 1. července stala plátcem daně z přidané hodnoty a z této registrace plynuly, vzhledem k platné legislativě, dodatečné náklady ve výši 5 130 000 Kč jako odvod daně z přidané hodnoty za 2. pololetí roku 2000. Nedostatkem daňového zákona Správa nemohla v roce 2000 uplatňovat daň z přidané hodnoty na vstupu a výsledkem byla tato velká daňová povinnost.

Přes uvedené problémy provázející zavedení hospodářské činnosti lze konstatovat, že provozování některých činností po živnostensku přineslo také určité výhody. Pro některé zákazníky se staly ceny stanovené za zboží a služby výhodnější, neboť si, jako plátců daně z přidané hodnoty, uplatňovali odpočet daně na vstupu. Při organizaci kulturních, společenských a vzdělávacích akcí mohly být rozšířeny služby poskytované zákazníkům a tím dosaženo značného navýšení tržeb Správy.

Největší položkou příjmů je organizace společenských, kulturních a vzdělávacích akcí, kde bylo dosaženo více jak 63 % všech výnosů (25 406 000 Kč). Druhou významnou položkou jsou ostatní výnosy (6 464 000 Kč) reprezentující především smlouvy o reklamě. Dalším zdrojem příjmů jsou výstavní projekty, kde bylo trženo na vstupném 3 700 000 Kč, tržby z prodeje zboží byly realizovány v částce 1 662 000 Kč. Správa obdržela dary ve výši 2 400 000 Kč, zpravidla na konkrétně určené výstavní, hudební či jiné projekty. Celkem bylo dosaženo tržeb ve výši 44 094 000 Kč.

V nákladových položkách tvoří největší část náklady na nákup služeb 25 130 000 Kč (58 % všech nákladů), mzdové a související náklady (pojištění, příspěvek na stravování a fond kulturních a sociálních potřeb) 5 807 000 Kč a náklady na energie ve výši 4 960 000 Kč. Protože v některých činnostech není možné přesně stanovit podíl energií, byl na základě pokynu zřizovatele stanoven podíl nákladů na energie ve výši dosažených výnosů hlavní a hospodářské činnosti a touto částkou byly zatíženy náklady hospodářské činnosti.

Jak již bylo uvedeno, hospodářská činnost přes problémy, které provázely její rozšiřování, splnila závazný ukazatel – zisk po zdanění a to ve výši 427 000 Kč. Prostředky takto získané předpokládáme v rámci zlepšeného hospodářského výsledku Správy převést do fondu odměn a použít v roce 2001 především na stabilizaci zaměstnanců, kteří měli zásadní podíl na výsledcích dosažených v roce 2000.



## Hospodaření s fondy

Fondy správy byly využívány v souladu s platnou legislativou následovně:

### Fond odměn

Počáteční zůstatek ve fondu byl zvýšen převodem zlepšeného hospodářského výsledku z roku 1999 na částku 3 794 000 Kč. Prostředků fondu bylo využíváno k ocenění práce zaměstnanců a fond se stal významným motivačním faktorem. V průběhu roku bylo z fondu použito 3 022 000 Kč a k 31. 01. 2000 fond vykazoval zůstatek 772 000 Kč.

### Rezervní fond

Z počátečního zůstatku 6 347 000 Kč byl fond doplněn dary na částku 27 808 000 Kč.

### Fond reprodukce investičního majetku

Počáteční zůstatek fondu ve výši 49 835 000 Kč byl doplněn investičními prostředky ze státního rozpočtu ve výši 117 403 000 Kč a odpisy investičního majetku ve výši 17 000 Kč. Po použití prostředků na investiční výstavbu činil zůstatek fondu 53 949 000 Kč.

### Fond kulturních a sociálních potřeb

Fond slouží především k zajištění kulturních a sociálních potřeb zaměstnanců a o jeho použití spolurozhoduje Závodní výbor odborové organizace. Počáteční zůstatek fondu činil 1 083 000 Kč. Fond byl doplňován povinným odvodem ve výši 2 % z vyplacených platů. Z fondu byly hrazeny: příspěvek na stravování ve výši 650 000 Kč, příspěvek na rekreaci v částce 342 000 Kč, příspěvek na sportovní a kulturní vyžití ve výši 58 000 Kč, dary při životních a pracovních výročích (129 000 Kč) a byly poskytnuty půjčky na pořízení nebo vybavení domu či bytu ve výši 110 000 Kč. Celkem bylo použito 1 325 000 Kč, zůstatek fondu k 31. 12. činil 895 000 Kč.

## Porovnání výsledků hospodaření s předchozími obdobími

Správa dosahovala za posledních pět let srovnatelné výsledky hospodaření. Pro názornost je vyhotovena tabulka Porovnání výsledků hospodaření za roky 1996 až 2000 – 1) hlavní činnost. Ve všech letech bylo dosaženo zlepšeného hospodářského výsledku, vždy (od roku 1999) byly splněny odvodové povinnosti vůči státnímu rozpočtu a vždy Správa splnila daňové povinnosti vůči finančnímu úřadu.

Protože od roku 1999 je Správou provozována hospodářská činnost, která se v roce 2000 rozšířila o část činností, které byly dosud vykonávány v rámci hlavní činnosti, nejsou výsledky hospodaření v hlavní činnosti plně srovnatelné. Rovněž jiný způsob účtování odvodových povinností vůči státnímu rozpočtu na straně jedné a možnost odpočtu nákladů na údržbu a opravy pronajímaných objektů na straně druhé dílčím způsobem snižuje vypovídací schopnost příložené tabulky. Tento způsob účtování, který byl poprvé realizován v roce 1999, poměrně značným způsobem změnil výsledky hospodaření.

Pokud bychom zachovali systém, platný v letech 1996 až 1998, tzn. tržby z prodeje a pronájmu státního majetku byly součástí výnosů Správy a hospodářská činnost by byla vykazována jako hlavní – výsledky hospodaření by byly jiné. Toto srovnání je provedeno v tabulce Porovnání výsledků hospodaření 1996 až 2000. Z 2. části tabulky je zřejmé, jak by se vyvíjelo hospodaření Správy, pokud by nedošlo ke změnám účtování a rozšíření hospodářské činnosti.

## Porovnání výsledků hospodaření 1996–2000

## 1) Hlavní činnost

Účet	název	Objem v tis. Kč				
		skut. 1996	skut. 1997	skut. 1998	skut. 1999	skut. 2000
501	materiál	19 077	17 344	20 020	21 910	33 357
502	energie	39 180	33 783	34 182	31 764	21 934
503	pohonné hmoty	3 137	3 871	3 061	2 499	3 418
504	prodané zboží	2 566	3 200	1 990	1 321	554
<b>50</b>	<b>Celkem</b>	<b>63 960</b>	<b>58 198</b>	<b>59 253</b>	<b>57 495</b>	<b>59 264</b>
510	služby	53 011	104 150	50 856	49 962	36 350
511	údržba	28 669	35 000	41 110	48 339	55 652
512	cestovné	647	734	503	1 272	517
513	reprezentace	1 373	1 229	485	881	373
518	ostatní služby	5 038	1 087	181	362	401
<b>51</b>	<b>Celkem</b>	<b>88 738</b>	<b>142 200</b>	<b>93 137</b>	<b>100 818</b>	<b>93 296</b>
521	mzdové náklady	38 795	41 053	40 578	49 087	46 594
524	soc. a zdrav. pojištění	14 876	11 229	14 908	17 526	16 992
527	obědy	632	714	846	788	775
528	příděl do FKSP	768	1 905	1 578	2 098	1 605
<b>52</b>	<b>Celkem</b>	<b>55 071</b>	<b>54 901</b>	<b>57 911</b>	<b>69 501</b>	<b>65 967</b>
538	ostatní daně a poplatky	503	505	930	786	660
540	ostatní náklady	8 284	23 462	9 150	8 323	5 719
550	odpisy	33 053	36 732	28 082	29 453	17 272
591	daň z příjmů			4 623	1 116	69
<b>53,55</b>	<b>Celkem</b>	<b>41 840</b>	<b>60 699</b>	<b>42 786</b>	<b>39 680</b>	<b>23 721</b>
	<b>Náklady celkem</b>	<b>249 609</b>	<b>315 998</b>	<b>253 089</b>	<b>267 495</b>	<b>242 250</b>
602	tržby z prodeje služeb	131 450	194 645	152 395	120 775	118 739
604	tržby z prodeje zboží	2 447	3 969	2 417	1 631	666
<b>60</b>	<b>Celkem</b>	<b>133 897</b>	<b>198 614</b>	<b>154 812</b>	<b>122 406</b>	<b>119 405</b>
621	aktivace	5 510	11 206	2 783	401	7 558
64	ostatní výnosy	19 608	15 142	13 036	15 825	6 394
651	tržby z prodeje HIM	288	531	120	0	0
654	tržby z prodeje mater.	188	178	100	0	0
<b>62,65</b>	<b>Celkem</b>	<b>25 594</b>	<b>27 057</b>	<b>16 040</b>	<b>16 226,80</b>	<b>13 952</b>
	<b>Tržby celkem</b>	<b>159 491</b>	<b>225 671</b>	<b>170 852</b>	<b>138 633,30</b>	<b>133 357</b>
691	příspěvek na činnost	94 786	86 383	83 708	132 394	112 523
961	účelová dotace		6 050	300	0	0
	<b>Výnosy celkem</b>	<b>254 277</b>	<b>318 104</b>	<b>254 860</b>	<b>271 027</b>	<b>245 880</b>
	<b>Hospodářský výsledek</b>	<b>4 668</b>	<b>2 106</b>	<b>1 771</b>	<b>3 531</b>	<b>3 630</b>

## 2) Bez vlivu změny účtování tržeb z prodeje a pronájmy a hospodářské činnosti

název	Objem v tis. Kč				
	1996	1997	1998	1999	2000
<b>Náklady</b>	<b>249 609</b>	<b>315 998</b>	<b>253 089</b>	<b>276 125</b>	<b>295 557</b>
z toho údržba a opravy pronajímaných prostor	0	0	0	8 035	9 640
z toho hospodářská činnost	0	0	0	594	43 667
<b>Výnosy</b>	<b>254 277</b>	<b>318 104</b>	<b>254 861</b>	<b>322 008</b>	<b>323 255</b>
z toho odvod z prodeje a pronájmu	0	0	0	50 389	23 640
z toho hospodářská činnost	0	0	0	592	44 094
z toho příspěvek na provoz	94 786	86 383	83 708	132 394	112 523
příspěvek na provoz tvoří % výnosů	37	27	33	41	35
<b>Hospodářský výsledek</b>	<b>4 668</b>	<b>2 106</b>	<b>1 772</b>	<b>45 883</b>	<b>27 698</b>

## Přehled příspěvků a darů

Dárce	Akce	částka Kč
Nadace současného umění Praha	Fotografie české společnosti	80 000
Nadace současného umění Praha	Obrazy Jaroslava Šerých	150 000
Royal Netherlands Embassy	koncert Pieter Wispelwey	250 000
Royal Netherlands Embassy	Europamusicale 2000 (14 250 DEM)	257 800
Nadace Patriae	Memento historie Romů	20 000
Janáčková Brno	na čtvrtletník	300
Nadace současného umění Praha	Akt v české fotografii	70 000
The World Bank	Praha, místo pro dialog (10 000 USD)	397 710
Britská rada	The Natural Theatre (3 000 GBP)	172 499
World Monuments Fund	Grant na obnovu Katedrály (4 000 USD)	161 756
Messerschmitt Stiftung	oprava mozaiky (210 000 DEM )	3 850 420
Miloš Gavenda	oprava jižní věže – nepeněžní plnění	100 700
Carin Andrsenová, USA	činnost výstavního oddělení	50 000
Česká spořitelna	dar na Deset století architektury	19 800 000
Metrostav a. s.	Anatolské koberce III.	1 100 000
Britská rada	výstava William Blake	100 000

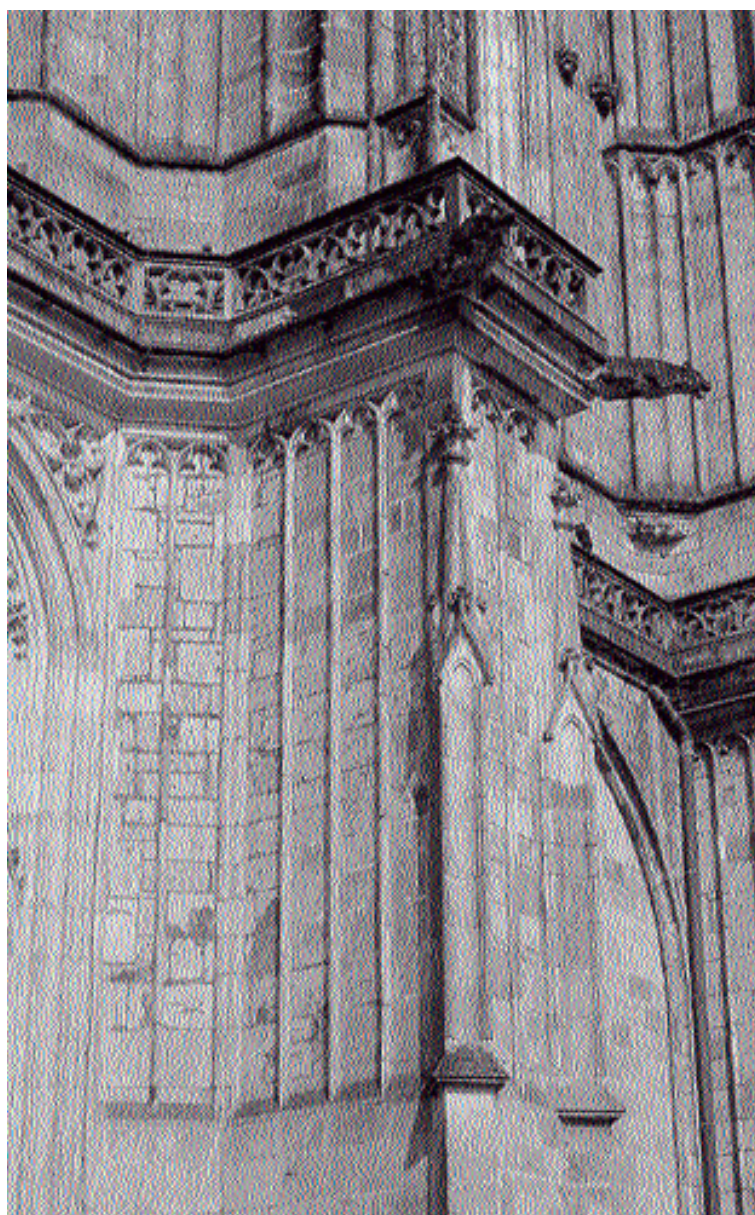
které získala z vlastní činnosti. Tyto prostředky byly vynakládány na zajištění všech činností a úkolů Správy.

## Závěr

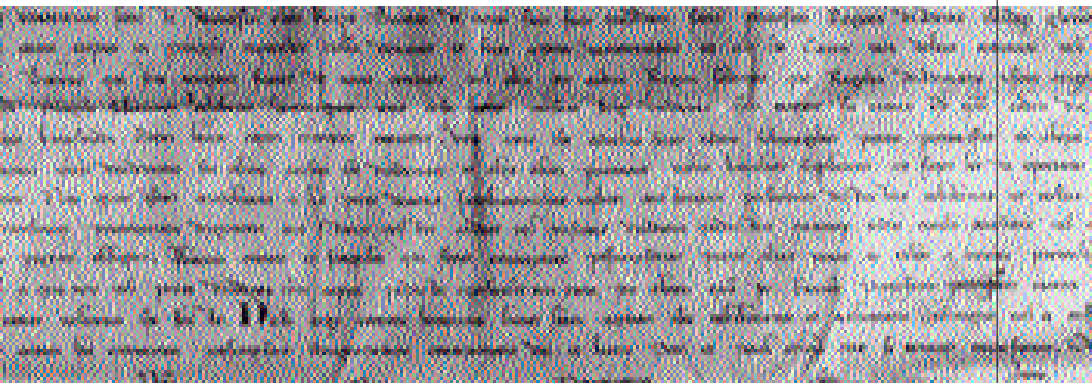
Správa v roce 2000 hospodařila s prostředky přidělenými ze státního rozpočtu a prostředky,

Správa dosáhla dobrých výsledků hospodaření, splnila všechny závazné ukazatele a dosáhla zlepšeného hospodářského výsledku v celkové výši

4 057 944 Kč. Kladem je, že i rozšířená hospodářská činnost dosáhla zisku po zdanění a tím byly potvrzeny předpoklady pro její další provozování.



### III. PROGRAM VYUŽITÍ OBJEKTŮ A PROSTOR



**Cílem tohoto programu je naplnění hradních prostor pestrým kulturním a společenským životem, doprovázeným všemi službami, které v dobrém smyslu takovému oživení napomáhají, nebo je podmiňují.**

prospěšných, veřejnosti otevřených a vůči veřejnosti aktivních, s přednostní orientací na ty z nich, jejichž oblasti činností mohou být se záměry a programy Správy provázány (historie, výtvarné umění, architektura, památková péče, apod.). Uvedený cíl je zároveň koncepcí a metodou současné péče o objekty historicky a památkově výjimečného areálu Pražského hradu, jak je popsáno v úvodu této zprávy.

Předpokladem dosažení takového stavu je široké spektrum vlastních aktivit Správy a rovněž podněcování aktivitu spolupracujícího okruhu dalších institucí – nájemců, kteří k dosažení těchto obecných cílů napomáhají (Národní galerie, Archeologický ústav, Národní museum, několik nadací podporujících vědu, umění a vzdělávání a mnoho dalších). Důraz je kladen na činnost subjektů všeobecně

Správa vybírá nájemce nebytových prostor určených ke službám pro návštěvníky Hradu převážně prostřednictvím veřejně vyhlašovaných výběrových řízení. Nabídky zájemců jsou hodnoceny dle předem daných kritérií. Takový postup zaručuje objektivitu při výběru, umožňuje účast v soutěži kterémukoli zájemci a zároveň je cestou, jak doplňovat a obměňovat spektrum nabízených služeb v co nejvyšší kvalitě.

Ve výběrových řízeních, vyhlašovaných Správou, jsou preferovány projekty, které budou přispívat k jedinečnosti atmosféry Pražského hradu a poskytují záruku atraktivní a kvalitní nabídky pro návštěvníky Hradu. Při posuzování nabídek v oblasti služeb má většinou nejvyšší váhu kvalita sortimentu a charakter prodeje a poskytovaných služeb.





## Rekapitulace stavu

Následující rekapitulace seznamuje se současným stavem a s uskutečněnými změnami dlouhodobého programu Správy v užívání některých hradních objektů.

### Centrální část Hradu

#### Starý královský palác

Palác je hlavním návštěvnickým objektem Hradu. Tereziánský trakt paláce je místem pravidelných výstav a další výstavy se uskutečňují v prostorách Starých zemských desek, v gotickém paláci a v románském Soběslavově paláci, při té příležitosti zpřístupňovaném veřejnosti. Ve vstupních prostorách se nachází prodejna upomínkových předmětů.

#### Nový palác

Palác je především sídlem prezidenta republiky a jeho Kanceláře. Zahrnuje však také Obrazárnu Pražského hradu se stálou expozicí ze sbírek Pražského hradu a s prodejnou suvenýrů a dále Císařskou konírnu a kapli Sv. Kříže jako výstavní a koncertní prostory. Kavárna v sousedství Obrazárny se s dosavadním jediným vstupem přes expoziční prostor Obrazárny ukázala jako provozovatelná, a proto byla zahájena příprava výběru jejího dlouhodobějšího provozovatele. V prostoru Západního křídla jsou k nahlédnutí veřejnosti odkryty zbytky kostela Panny Marie, nejstarší kamenné stavby Pražského hradu, pocházející z 9. století.

#### Ústav šlechtičen a Rožmborský palác

Několikaletá rekonstrukce celého bloku, uskutečňovaná za běžného provozu, po svém přerušení pokračuje a uživatelům byly předány nově rekonstruované a vybavené prostory pracovišť některých útvarů Správy. V roce 2001 budou dokončeny rekonstrukce prostor Archeologického ústavu ČAV a trezorové depozitáře hradních sbírek. V dalších dvou letech přibude vedle stálých pracovišť Správy rovněž archiv Kanceláře a dojde k rozšíření depozitářů i pracovišť souvisejících s uměleckými sbírkami.

#### Nové proboštství

Vzhledem k nejistotě vyvolané soudním sporem s církevními subjekty o vlastnictví objektu Správa odložila připravovaný projekt na jeho rekonstrukci a využití. Prostory jsou omezeně využívány jako ateliéry a pracovní studentů (zejména ze zahraničních universit), kteří pracují na tématech souvisejících s Pražským hradem.

#### Jižní zahrady

Platů zahrady Na Valech je dějištěm kulturních a společenských akcí, Hudební pavilon Hartigovské zahrady slouží pro pořádání koncertů. Z Matyášova pavilonku trubačí Hradní stráže vždy v 10 hodin oznamují otevření hradních zahrad veřejnosti. Po dobu letní sezony je pro návštěvníky otevřeno provizorní propojení Jižních zahrad s palácovými zahradami pod Hradem (jejichž správcem je Státní ústav památkové péče), vedené mezi terasami pod Moravskou baštou a svrchní terasou Kolowratské zahrady. V roce 2000 bylo, po dokončení rekonstrukce Kolowratské a Malé Fürstenberské zahrady, otevřeno definitivní propojení přes pavilon druhý z nich.

#### Síň pod Plečnikovým schodištěm v Rajské zahradě

V tomto výstavním prostoru probíhají příležitostně sezonní výstavy zaměřené na tvorbu mladé generace a na experimentální umění.

#### Vikárka

Nájemní vztah s předchozím nájemcem restaurace skončil a ve výběrovém řízení byl vybrán nový provozovatel. Vzhledem ke špatnému stavu interiéru objektu a k dožilému či poničenému technologickému vybavení byla zároveň připravena jeho kompletní obnova, jejíž realizace bude zahájena po dosažení souhlasu Ministerstva financí ČR.

#### Dům čp. 40

V objektu pracovala textilní restaurátorská dílna a byla v něm umístěna další pracoviště Správy.

#### Malé Mockerovy domy čp. 35 a 36

V objektu se nachází provozovna rychlého občerstvení, která v poledních hodinách slouží jako jídelna zaměstnanců Správy, Kanceláře, Národní galerie, Národního muzea a několika dalších institucí a také kavárna se sezonní předzahrádkou.

#### Mladotův dům

Část přízemí domu je sídlem Sdružení SOS dětských vesniček, převážná část objektu však slouží coby depozitář uměleckých a archeologických sbírek a archiv.

### **Restaurace a zahrada Na Baště**

Zahrada i restaurace jsou celoročně otevřeny návštěvnickému provozu.

### **Staré proboštství**

Dům na III. nádvoří má pronajatý Metropolitní kapitula u sv.Víta.

### **Klášter a bazilika sv. Jiří**

Klášter je sídlem a expozicí Sbírký starého umění Národní galerie. Bazilika je součástí návštěvnického okruhu a zároveň místem s pravidelným koncertním programem.

## **Východní část Hradu**

### **Zlatá ulička**

Jednotlivé domky jsou dle stanovených kritérií pronajímány drobným prodejcům.

### **Obranná chodba s Bílou věží a Hladomorna**

V Obranné chodbě je veřejnosti přístupna pozoruhodná série historických kreseb na zdech. Hladomorna v Bílé věži a Obranná chodba jsou zároveň pronajaty jako prodejní galerie.

### **Dům U Modré koule a čp. 30**

Prodejní prostory v přízemí jsou pronajaty pro starožitnictví, trafikou a rychlé občerstvení se sezonní předzahrádkou při severním průčelí. V patrech se nacházejí byty.

### **Dům čp. 32**

Dosavadní uživatel domu – Pražská kolej pro studia filosofie a dějin umění – ukončil svou činnost, uměnovědná knihovna Správy však zůstala v provozu a k dispozici veřejnosti. V objektu se připravuje rekonstrukce inženýrských sítí a bude využito jako pracoviště útvarů Správy.

### **Domy čp. 8, 9 a 10**

V přízemí domu čp. 8 se nachází rychlé občerstvení se sezonní předzahrádkou, ostatní prostory zaujmají byty.

### **Nejvyšší Purkrabství a Malý Lobkovický palác**

Část Purkrabství má pronajato Muzeum hraček, v západním křídle objektu je umístěna prodejna upomínkových předmětů. V přístavbě na nádvoří Purkrabství jsou pořádány výstavy se zaměřením na fotografii.

### **Letní scéna na nádvoří Purkrabství**

V letní sezoně se na nádvoří konají divadelní představení, ve vánočním a velikonočním období pak příležitostné trhy.

### **Černá věž**

V přízemí domu u Černé věže se nachází občerstvení, které se v sezoně rozšiřuje na přilehlou část nádvoří. Místnost v patře je pronajata Centru ochrany a restaurování architektury. Sama Černá věž slouží jako depozitář archeologických nálezů.

### **Lobkovický palác**

V paláci je umístěna stálá expozice Národního muzea, které v něm rovněž pořádá výstavy a koncerty. V přízemí se nachází restaurace s terasou.

### **Klárova vila se zahradou**

Jedná se o obytný objekt. V jeho těsném sousedství se buduje celoroční stanoviště Hradní policie, které bude kontrolovat východní vjezd do Hradu a prostor Opyše.

### **Richterova vila a Svatováclavská vinice**

Občasné výstavy, pořádané v tomto objektu v letní sezoně, umožňují zároveň mimořádné zpřístupnění pro veřejnost doposud uzavřené

vily i zahrady. Po ukončení vleklého restitučního soudního sporu, jehož závěrečný výrok zněl ve prospěch Správy, byly zpracovány ověřovací studie a probíhá proces vyhledávání investora a následného provozovatele objektu. Svatováclavská vinice spolu s Richterovou vilou budou po rekonstrukci zpřístupněny veřejnosti jako nejvýchodnější část hradního ostrohu. Terasy u Richterovy vily a bývalý skleník budou zejména v turistické sezoně sloužit k občerstvení a odpočinku a horní podlaží vily bude pravděpodobně opět využíváno pro ubytování.

## **Západní část Hradu**

### **Salmovský palác**

Po ukončení několikaletého sporu o určení vlastnictví tohoto paláce probíhá obnovené výběrové řízení na investora rekonstrukce a provozovatele objektu. Palác bude po rekonstrukci využíván pro stejný účel, pro který byl vystavěn. Bude v něm zřízen exkluzivní hotel pro ubytování státních a oficiálních návštěv a zároveň pro klientelu vyhledávající tento charakter hotelových služeb.

### **Dům čp. 73 v Kanovnické ulici**

Jedná se obytný dům.

## **Severní část Hradu**

### **Lví dvůr**

V objektu je v provozu restaurace a kavárna s terasou nad Královskou zahradou. V severním křídle se nacházejí byty.

### **Stájový dvůr**

Dvůr slouží jako skladovací prostor a garáž útvaru Hradní stráže.

**Dům zahradníka**

V domě se nachází provozní zázemí zahradníků a prostory v patře jsou pronajaty Nadaci Dagmar a Václava Havlových VIZE 97.

**Rezidence v Královské zahradě**

Rezidence slouží jako pracoviště Kanceláře a v současné době poskytuje rovněž prostory pro nadaci Fórum 2000.

**Empírový skleník**

Historický skleník je zimovištěm stálezelených rostlin, které jsou mimo zimní sezonu rozmístěny v zahradách a na nádvořích Hradu.

**Míčovna**

Renesanční objekt se třemi sály je místem častého konání společenských a kulturních akcí.

**Královská zahrada**

Zahrada je mimo zimní sezonu otevřena veřejnosti. Probíhá příprava na rekultivaci vyhlídkové cesty podél jižní strany zahrady nad Dolním Jelením příkopem, která pro veřejnost propojí Chotkovy sady s Prašným mostem.

**Oranžerie**

Oranžerie je subtropický skleník s kvalitním technickým vybavením, jenž je regeneračním prostorem stálezelených rostlin pro dekoraci interiérů Hradu.

**Fíkovna**

Původně renesanční, nezastřešený prostor je po ukončení stavebního zajištění připraven k výsadbě rostlin.

**Chotkovy sady**

Sady jsou celoročně přístupny veřejnosti.

**Letohrádek královny Anny**

Mimo zimní měsíce je letohrádek výstavním prostorem. Proběhla rekultivace jeho suterénního prostoru, donedávna sloužícího k přezimování některých druhů stálezelených rostlin, který bude příležitostně sloužit při pořádání kulturních akcí.

**Dolní Jelení příkop**

Na začátku sezony 1999 byl příkop s lesoparkem, stezkami pro pěší a s nově zřízeným chodníkem z Klárova otevřen veřejnosti. Zároveň pokračuje projektová příprava k vybudování průchodu valem Prašného mostu a v roce 2001 bude stavba zahájena.

**Horní Jelení příkop**

Území příkopu a Masarykovy vyhlídky je přístupno veřejnosti k sezonnímu provozu. Travnatá plocha na dně příkopu slouží k občasným kulturním akcím pod otevřeným nebem.

**Podzemní kryt**

Kryt ve vstupem z Dolního Jeleního příkopu je udržován ve stabilním technickém stavu a částečně slouží jako depozitář.

**Bažantnice a Jízdárenský dvůr**

Severní část území s produkčním skleníkem slouží zahradnickému provozu a v Jízdárenském dvoře se nachází hasičská stanice a stanice záchranné služby pražského záchranného systému, a dále sklady a dílenské zázemí Správy. Zároveň probíhá projektová příprava úprav a rekultivace celého území a jeho následného otevření veřejnosti.

**Jízdárna**

Jízdárna slouží jako výstavní prostor. V suterénu objektu a pod přilehlou terasou se zahradní úpravou se nacházejí skladové prostory a garáže. Proběhla projektová příprava celkové rekonstrukce Jízdarňy, její realizace však byla z finančních důvodů odložena.

**Energocentrum**

V bývalých podzemních zásobnících uhlí byla vybudována a zprovozněna nová centrální plynová kotelna pro Pražský hrad a z Energocentra byly návazně odstraněny výměníky a část technologie náležející k dřívějšímu parnímu systému.

**Domy v Jelení ulici**

Objekty z poloviny minulého století jsou v současné době pronajímány. Rozhodnutí o způsobu jejich rekonstrukce bude součástí koncepce řešení západních částí severního předpolí Hradu.

**Černínské pole a Novosvětský příkop**

Rozhodnutí o způsobu rekultivace území bude součástí koncepce řešení západních částí předpolí. V Novosvětském příkopě se nachází veřejností užívané dětské hřiště a letní terasa restaurace U Zlaté hrušky.

**Dům černínského zahradníka**

Jedná se o obytný dům.

**Pohořelecká jízdárna**

Jízdárna je velkoobjemovým skladem Hradu.

**Byty a ubytovny obecně**

Správa pečuje o 38 služebních bytů a 30 míst v ubytovnách, které slouží zaměstnancům Kanceláře a Správy. Část z nich je pro aktuální využití blokována bývalými zaměstnanci Hradu.

**Prezidentská chata v Janově****v Jizerských horách**

Rekreační objekt je pronajímán provozovateli a dle sjednaných pravidel částečně slouží také k rekreaci zaměstnanců Kanceláře a Správy.

## Seznam nájemců k 31. prosinci 2000:

Objekt	čp.	nájemce	od	do
Hradčany parcela	22	Státní ústav památkové péče	20.04.1995	neurčitá
Hradčany parcela	397	Plecitá Hana,U zlaté hrušky	01.08.1991	31.12.2000
Hradčany parcela	381	Paul Alexander, Bibiana Paulová	01.07.1989	neurčitá
Energocentrum		ACON s.r.o.	14.05.1999	neurčitá
Janov		Ještěd,s.r.o.	01.10.1991	31.12.2006
Jelení ulice	381	Kaštánek Lubomír	01.04.1999	31.03.2000
Jelení ulice	71	CS-KB Artefabris s.r.o.	01.01.1991	neurčitá
Jelení ulice	91	Středisko náhradní rodinné péče	15.08.1998	neurčitá
Jelení ulice	197–200	Radiomobil a.s.	16.07.1996	15.07.2016
Jelení ulice	197	Společnost Genia Loci s.r.o.	01.10.1999	31.09.2002
Jelení ulice	200	Plastik s.r.o.	01.03.1993	neurčitá
Jelení ulice	200	Výšková údržba památek	01.03.1993	neurčitá
Jelení ulice	193, 196	Fokus Praha	01.01.1999	neurčitá
Jelení ulice	193, 196	Agentura pro neziskový sektor	01.01.1999	neurčitá
Jelení ulice	193, 196	Nadace rozvoje občanské společnosti	01.01.1999	neurčitá
Jelení ulice	194, 195	Nadace pro současné umění	01.09.1998	neurčitá
Jelení ulice	199, 200	Nadace VIA	01.07.1999	31.06.2004
Jelení ulice	199, 200	Český helsinský výbor	08.09.1994	Neurčitá
Jiřská ulice	2	Archeologický ústav AV ČR	01.06.2000	Neurčitá
Jiřská ulice	2	PRE kancelář	10.01.1990	Neurčitá
Jiřská ulice	3	Národní muzeum	16.01.1987	Neurčitá
Jiřská ulice	8	Food & Leisure a.s.	15.01.1998	30.04.2004
Jiřská ulice, Jízdárna PH, Nový palác, jižní křídlo	2	Ministerstvo vnitra ČR	01.07.1994	Neurčitá
Jiřské náměstí a restaurace Na Baště	35,36	Eurest s.r.o.	22.02.1991	22.02.2001
Jiřský klášter		Ramses X. s.r.o.	01.04.1994	Neurčitá
Jiřský klášter		Národní galerie	08.07.1975	Neurčitá
Jízdárenský dvůr, Dům lovcího	54, 55	Hasičský sbor hl. m. Prahy	01.04.1994	Neurčitá
Jízdárenský dvůr, Dům lovcího	54, 55	Záchranná službahl. města Prahy	01.02.1996	Neurčitá
Jízdárna PH	55	Národní galerie	01.06.1985	Neurčitá
Jízdárna, Pohořelec		Miloš Gavenda	01.01.2000	31.12.2000
Kanovnická ulice	73	Sdružení dětí a mládeže ARGO	02.05.2000	30.04.2001
Královská zahrada, Dům zahradníka	50	Nadace Víze 97	15.04.1998	Neurčitá
Královská zahrada, Rezidence		Nadace Forum 2000	01.01.1997	Neurčitá
Královská zahrada, Rezidence		Česko-německý fond budoucnosti	04.06.1999	dočasné užívání
Lány	218	Městská vojenská a ubytovací správa	01.09.1994	Neurčitá
Lány – kostel		Farní úřad	10.06.1992	Neurčitá

Objekt	čp.	nájemce	od	do
Nový palác – střední křídlo	1	Česká pošta s.p.	11.03.1999	Neurčitá
Nový palác – střední křídlo, Informační středisko	1	Česká spořitelna a.s.	25.03.1993	Neurčitá
Nový palác – střední křídlo a Kaple sv. kříže	1	Chequepoint a.s.	01.08.1990	Neurčitá
Nový palác, Kaple sv. kříže	1	Ticketpro a.s.	01.04.1999	Neurčitá
Nový palác – střední křídlo, Starý král. palác, Obrazárna	1	Prag Art Collection Design s.r.o.	04.02.1998	Neurčitá
Nový palác – střední křídlo, západní trakt	1	Eurotel s.r.o.	07.12.2000	07.12.2010
Nový palác, Starý královský palác	1	Radiomobil a.s.	14.10.1999	14.10.2013
Nový palác – stájový dvůr	1	ČR – Ministerstvo obrany	01.03.2000	Neurčitá
Opyš	782	Vondrovská	01.07.1997	Neurčitá
Purkrabství: 1. prodejna, 2. sklad	117	Muzeum Stores s.r.o.	01.02.1999	(1.)28.02.2004, (2.) neurčitá
Purkrabství	116	Steigerová Eva	01.01.1994	31.12.2002
Purkrabství Dům u Černé věže		První dánská pivní a.s.	01.07.1995	31.08.2001
Slévárenský dvůr	1	Suchánková Hana	01.05.1999	30.04.2002
Staré proboštství	48	Metropolitní kapitula u sv. Víta	01.02.1994	neurčitá
U Daliborky	30–31	Zlatá růže s.r.o.	01.01.1999	31.12.2002
U Daliborky	30–31	H–Tabák s.r.o.	15.02.1996	31.12.2000
Vikářská ulice	37	SOS Dětské vesničky	01.06.1993	neurčitá
Vikářská ulice	38	Bezchlebová Věra	01.05.1991	30.04.2002
Vikářská ulice	38	Procházková Irena	01.06.1993	neurčitá
Zlatá ulička	12	Český národní podnik s.r.o.	01.04.2000	31.03.2002
Zlatá ulička	13	Jůza, hrnčířství a nakladatelství	16.07.2000	15.07.2003
Zlatá ulička	14	Rozehnal Aleš	01.01.1995	31.12.2000
Zlatá ulička	15	Boema s.r.o.	01.04.1999	01.04.2002
Zlatá ulička	16	Český národní podnik s.r.o.	31.10.1998	31.12.2000
Zlatá ulička	17	Hingar Karel, The Pipe s.r.o.	01.07.1998	30.06.2001
Zlatá ulička	18	Maříková Blanka	01.05.1995	31.03.2000
Zlatá ulička	19	Výbor dobré vůle	01.06.1995	31.05.2001
Zlatá ulička	20	Hanzlová Zuzana	02.04.2000	31.03.2002
Zlatá ulička	21	Jarmila Dunděrová	01.05.1999	30.04.2001
Zlatá ulička	22	Vitalis s.r.o.	01.04.2000	31.03.2003
Zlatá ulička	23	Rotkovský Zdeněk	01.01.1999	31.12.2002
Zlatá ulička	24	Fun Explosive s.r.o.	31.10.1998	31.12.2000
Zlatá ulička	25	Koreis Viktor	01.07.1998	30.06.2001
Zlatá ulička	26	AB Antik s.r.o.	01.03.2000	28.02.2003
Zlatá ulička	27	Jaspis s.r.o.	01.04.2000	31.03.2003
Zlatá ulička	28	Petr Zdeněk	24.03.1999	01.04.2002
Zlatá ulička	30, 31	HB spol. s r.o.	11.01.1999	31.03.2004
Zlatá ulička, Obranná chodba	30, 31	K+K Art s.r.o.	02.10.2000	30.09.2003

## IV. SPORY O VLASTNICTVÍ



### **Dům čp. 3 s pozemkem parc. č. 19, Lobkovický palác a dům čp. 7 s pozemkem parc. č. 26, Purkrabství**

(Projednááno před Obvodním soudem  
pro Prahu 1 pod čj. 10 C 195/92.)

Na jednání soudu dne 21. června 1999 přistoupila na návrh Kanceláře (hlavní účastník) Správa (jako vedlejší účastník), neboť s předmětnými nemovitostmi hospodaří (vykonává právo hospodaření), má zájem na výsledku sporu a má rovněž lepší informace ohledně historie a současnosti Lobkovického paláce.

Na základě usnesení Obvodního soudu pro Prahu 1 došlo ke jmenování znalců, kteří měli vypracovat dva znalecké posudky, a to zejména k námitkám účastníků ohledně nemožnosti vydání a zhodnocení nemovitostí. První znalecký posudek týkající se zásadní přestavby soudomí čp. 7 (Purkrabství – býv.

Dům dětí) není dosud zpracován, ačkoliv jsme se místního šetření zúčastnili již 10. října 2000. Druhý znalecký posudek ohledně zhodnocení čp. 3 – Lobkovického paláce byl znalci Tobolkou a Vaňkem zpracován, pro Správu však byl naprosto nepřijatelný, a proto se vyjádřila nesouhlasně.

Ve věci SPH učinila zásadní návrh – vznesla námitku zásadní stavebně technické přestavby Lobkovického paláce, a to zejména z toho důvodu, aby Lobkovický palác nebylo možno fyzicky vydat, i kdyby žalobce prokázal svůj restituční nárok.

Do spisu soudu byla založena celá řada listin, které jsme získali v archivu Pražského hradu a dále plány přestavby a rekonstrukce Lobkovického paláce, vše k důkazu změny stavebně technického charakteru.

V současné době rozhodl soud o vypracování znaleckého posudku z hlediska změny stavebně technického charakteru Lobkovického paláce, kde soud ustanovil znalcem Stavební fakultu ČVUT v Praze.

### **Dům čp. 196 s pozemky parc. č. 375, 377, Jelení 15**

(Projednááno před Obvodním soudem  
pro Prahu 1 pod čj. 24 C 40/2000. )

Ve věci je žalovanou stranou Kancelář, žalobkyně Eva Špačková se domáhá uzavření dohody o vydání věci dle zák. č. 87/1991. Kancelář se ve svých přípisech soudu odvolává na nedostatek pasivní legitimace, a proto lze očekávat, že žaloba bude patrně v nejbližší době rozšířena i proti Správě.

Na základě naší dohody bude podle výsledku uvedeného sporu podána žaloba o určení vlastnictví k předmětným nemovitostem, neboť Eva Špačková nechala doprojednat dědictví po svém otci a na LV č. 254 pro kat. území Hradčany je ohledně nemovitostí zapsáno duplicitní vlastnictví Evy Špačkové a Správy.

### **Dům čp. 30 s pozemkem parc. č. 62, U Daliborky 38**

(Projednáváno před Obvodním soudem pro Prahu 1, ve dvou řízeních, pod čj. 22 C 121/1999 a 30 C 25/2000.)

Žalobce Marie Radová, resp. dnes již její pozůstalý syn Petr Rada, se domáhá v prvním řízení vydání věci dle zák. č. 87/1991 Sb. V této věci žalobce neuspěl, soud prvního stupně řízení zastavil pro překážku věci pravomocně rozsouzené a Městský soud v Praze pak k odvolání žalobce usnesení soudu prvního stupně potvrdil. Tato věc by tedy měla být pravomocně rozsouzená, zatím nevíme, zda Petr Rada nepodal dovolání k Nejvyššímu soudu ČR.

Ve druhém řízení Petr Rada žaluje Správu a Kancelář o určení vlastnictví k uvedeným nemovitostem spolu s nejrůznějšími návrhy na vydání předběžných opatření. Kancelář ve sporu namítá nedostatek pasivní legitimace, neboť nemovitosti byly převedeny na Správu. Za Správu namítáme neodůvodněnost návrhů na vydání předběžných opatření (žádné dosud vydáno nebylo) a ve věci samé pak obcházení restitučních předpisů a neopodstatněnost žaloby.

### **Dům čp. 3, Lobkovický palác – věcné břemeno**

(Projednáváno před Obvodním soudem pro Prahu 1 pod čj. 30 C 176/2000.)

V tomto sporu se žalobci Alexandre de Ridder a Madeleine d'Achon de Ridder domáhají oproti Správě určení, že v domě čp. 3 Lobkovickém paláci trvá, resp. existuje v jejich prospěch věcné břemeno užívání bytu, původně zřízené pro jejich právního předchůdce Zdenka Hyacinta Lobkovicze, tj. kuchyň, 6 pokojů, příslušenství, místnosti pro služebnictvo. Ve věci namítáme neodůvodněnost žaloby, zánik věcného břemene, promlčení, nevykonatelnost.

### **Dům čp. 193 s pozemkem parc. č. 374, Jelení 13**

(Projednáváno před Obvodním soudem pro Prahu 1 pod čj. 12 C 25/2000.)

Ve věci je žalovanou stranou Správa, žalobci Václav Metzger a Julie Šedivá se domáhají uzavření dohody o vydání věci dle zák. č. 87/1991 Sb. V této věci naopak my namítáme účelově nedostatek pasivní legitimace, a to po stránce formální, po stránce věcné pak namítáme neexistenci zákonného důvodu k vydání (§ 6 odst. 1 písm. k) zák. č. 87/1991 Sb.).

### **Dům čp. 32 s pozemkem parc. č. 74, Zlatá ulička**

(Projednáváno před Obvodním soudem pro Prahu 1 pod čj. 21 C 234/1999.)

Ve věci je žalovanou stranou Kancelář i Správa. Žalobci Jana Frýdová, Jana Brychová, Jana Hnátková, Karolína Ragborg a Monika Hnátková se domáhají určení neplatnosti tržové smlouvy ze dne 12. prosince 1950, kterou právní předchůdci žalobkyň prodali Kanceláři uvedené nemovitosti. Kancelář namítá nedostatek své pasivní legitimace, neboť nemovitosti přešly na Správu. Za Správu ve věci namítáme neopodstatněnost požadavků žalobkyň a obcházení restitučních předpisů.

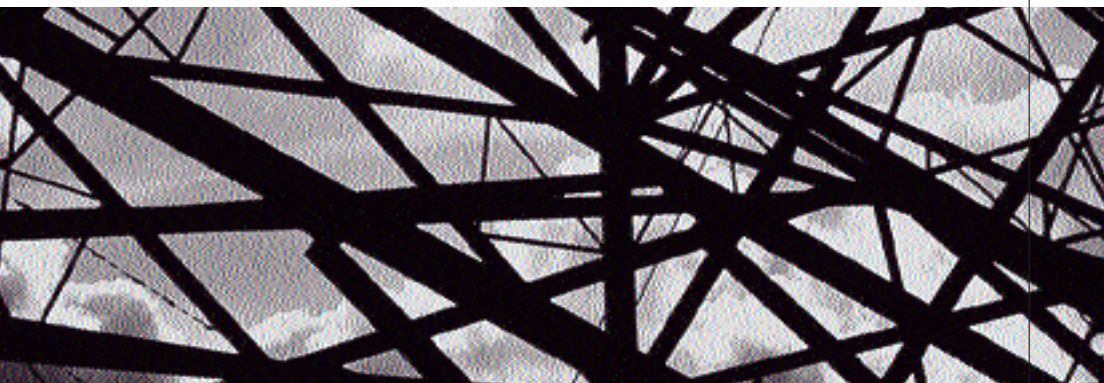
### **Přehled církevních sporů, které budou v návaznosti na rozsudek Nejvyššího soud následovat:**

Rozsudek Nejvyššího soudu zamítl dovolání Náboženské Matice ve sporu o určení osoby vlastníka. Na tento rozsudek čeká Obvodní soud pro Prahu 1, aby mohl stejným způsobem vydat rozhodnutí ve sporech s:

- Metropolitní kapitulou u sv. Víta se sídlem Praha 1 – Hrad, čp. 4,
- Pražskou proboštskou beneficí Metropolitního domu se sídlem Praha 1, Hradčanské nám. 12,
- Katolickým metropolitním kostelem u sv. Víta se sídlem Praha 1 – Hrad, čp. 4,
- Katolickým kostelem Všech svatých se sídlem Praha 1 – Hrad.

V těchto sporech jde o určení vlastnictví k pozemk. parcele č. 4 s chrámem sv. Víta a pozemk. parcele č. 5 s věží chrámu sv. Víta, k pozemk. parcele č. 90 s domem čp. 40 k pozemk. parcele č. 89 s domem čp. 39, k pozemk. parcele č. 88 s domem čp. 38, k pozemk. parcele č. 87 s věží Mihulkou, k pozemk. parcele č. 85 s domem čp. 37, k pozemk. parcele č. 86 – zahrada, k pozemk. parcele č. 83 s domem čp. 35, k pozemk. parcele č. 61 s domem čp. 31, k pozemk. parcele č. 84 s domem čp. 36 a k pozemk. parcele č. 80 s domem čp. 34.

## V. STAVEBNÍ PROGRAM



Stavební program je v převážné míře realizován rozvojovou divizí Správy. Mimo již zmiňovaných velkých investičních akcí bylo realizováno velké množství dalších akcí, menších nikoli z hlediska jejich významu, ale objemu vynaložených prostředků. Součástí investičních akcí jsou i práce na jejich projektové přípravě.





## Stavební investice – Pražský hrad

Název akce	náklady v Kč
1. Starý královský palác, rekonstrukce vzduchotechniky pro Vladisl.sál	60 326
2. Starý královský palác, rekonstrukce střech Zemských desek a Sněmovny	3 674 101
3. Jižní křídlo, regulační ventily pro ústřední vytápění	104 919
4. Jižní křídlo, rekonstrukce východní části střechy	1 670 880
5. Jižní křídlo, rekonstrukce WC pro invalidy	543 848
6. Jižní výběžek, úprava terasy	51 687
7. Střední křídlo, rekonstrukce sociálního zařízení ve 2. p.	2 411 857
8. Jiřský klášter, rekonstrukce dešťové kanalizace v Rajském dvoře	232 273
9. Jiřské náměstí a Vikářská ulice – výdlažba	16 800 341
10. Čp. 2 Ústav šlechticů – rekonstrukce objektu	62 956 514
11. Hartigovská zahrada, rekonstrukce střechy Hudebního pavilonu	565 780
12. Vinice, úprava východních teras	2 035 420
13. Na Opyši, stanoviště Hradní policie	303 411
14. Čp. 192, modernizace osvětlení Černé věže	191 136
15. Královská zahrada, rekonstrukce střech stájového dvora, 2. etapa	2 388 413
16. Královská zahrada, vstupní brána z Chotkových sadů	3 063
17. Královská zahrada, rek. inž. sítě mezi Střelnicí a Letohrádkem	4 888 627
18. Královská zahrada, úprava cesty podél Jeleního příkopu	2 023 363
19. Královská zahrada, závlahový vodovod v Giardinetu	306 712
20. Královská zahrada, cirkulace pro Zpívající fontánu	400 000
21. Královský letohrádek, rekonstrukce střechy – východní strana	2 117 605
22. Královský letohrádek, úprava suterénu	2 863 598
23. Královský letohrádek, zaklopení odvodňovacího kanálu	515 550
24. Garáže PH, rekonstrukce lapače benzínu a olejů	95 975
25. Lumbeho zahrada I, přezdění části ohradní zdi vč. branky u čp. 71	82 494
26. Lumbeho zahrada II, přípojka užitkového vodovodu do Brusnice	593 815
27. Lumbeho zahrada II, přípojka užitkového vodovodu (přívod)	671 717
<b>Celkem</b>	<b>108 653 431</b>

## Stavební investice – zámek Lány

Název akce	náklady v Kč
1. Čp. 106, rekonstrukce garáží	783 058
<b>Celkem</b>	<b>783 058</b>

## Stavební investice – stavby ostatní

Název akce	náklady v Kč
1. Čp. 2 – Ústav šlechtičen rekonstrukce objektu	222 759
2. Čp. 32 rekonstrukce	1 000
3. Královská zahrada, úpravna vody v Oranžérii a přepěťová ochrana	48 707
4. Čp. 188 – celková rekonstrukce	40 950
5. Lumbeho zahrada, rekonstrukce území Bažantnice	37 698
6. Zahradnictví, rekonstrukce skleníků, 1. etapa	4 859
7. Park, úprava komunikací ve východní části areálu	31 689
<b>Celkem</b>	

## Opravy a údržba – Pražský hrad

Název akce	náklady v Kč
1. Pražský hrad, opravy veřejných WC v areálu	478 587
2. Jižní křídlo, oprava a nátěry oken ve 2. p.	495 604
3. Západní křídlo, Rothmayerův sál a Klínová chodba – vyčištění ostění oken	994 271
4. Západní křídlo, zajištění trhliny ve východní. fasádě	102 343
5. Západní křídlo, Rothmayerův sál a Klínová chodba – výměna osvětl. těles	1 229 299
6. III. nádvoří, oprava spárování	435 674
7. Katedrála sv. Víta, oprava hlavní věže	13 767 021
8. Katedrála sv. Víta , II. opěrák – statické zajištění výzdoby (jih)	140 070
9. Rajska zahrada, oprava spárování Plečnikova schodiště	166 373
10. Hartigovská zahrada, oprava zdi pod Plečnikovou vyhlídkou	198 450
11. Královský letohrádek, kamenická oprava ochozu v přízemí	703 900
12. Energocentrum, oprava dlažeb na chodbách	387 548
13. Hradní užitkový vodovod, oprava a napojení štol č. 4,5,6	1 325 100
<b>Celkem</b>	<b>20 424 241</b>

## Projektová dokumentace – Pražský hrad

Název akce	náklady v Kč
1. Jižní křídlo, rekonstrukce WC pro invalidy	85 932
2. Střední křídlo, rekonstrukce sociálního zařízení 2. p.	113 715
3. Jiřské náměstí a Vikářská ulice – výdlažba	198 025
4. čp. 2 Ústav šlechtičen, rekonstrukce objektu	1 943 485
5. Vinice, úprava východních teras	70 859
6. Na Opyši, stanoviště Hradní policie	7 140
7. Provozní obj. v Král. zahradě, úprava vody v Oranžérii a př. Ochrany	23 811
8. Královská zahrada, Fíkovna – úprava pro obnovení funkce	11 576
9. Královská zahrada, rek. inž. sítí mezi Střelnicí a Letohrádkem	389 063
10. Královská zahrada, cirkulace pro Zpívající fontánu	77 000
11. Královský letohrádek, úprava suterénu	203 688
12. Lumbeho zahrada I, přezdění části ohradní zdi vč. branky u čp.	71 472 500
13. Lumbeho zahrada II, přípojka užit. vodovodu do Brusnice	5 000
14. Lumbeho zahrada II, přípojka užit. vodovodu (přívod)	62 200
<b>Celkem</b>	<b>3 238 747</b>

## Projektová dokumentace – zámek Lány

Název akce	náklady v Kč
1. Čp. 106 – rekonstrukce garáží	77 941
<b>Celkem</b>	<b>77 941</b>

## Projektová dokumentace – stavby ostatní

Název akce	náklady v Kč
1. Pražský hrad, instalace EPS v TS a rozvodnách	35 099
2. Západní křídlo, nový vstup do kavárny ze II. nádvoří	78 750
3. II. nádvoří, osvětlení Kohlovy kašny	42 000
4. čp. 2 Ústav šlechtičen, rekonstrukce objektu	31 696
5. čp. 32 rekonstrukce	151 200
6. Dolní Jelení příkop tunel pod Prašným mostem	0
7. Dolní Jelení příkop, úprava obložení koryta Brusnice v H+DJP	78 750
8. čp. 188, celková rekonstrukce	315 000
9. Jízdárna Pohořelec, plynová kotelna	99 036
10. Kolektorová síť, instalace EPS v kolektorech	24 221
11. čp. 106, rekonstrukce garáží	9 178
12. Zahradnictví, rekonstrukce skleníků – 1. etapa	118 552
13. Park, úprava komunikací ve východní části areálu	533 450
<b>Celkem</b>	<b>1 516 933</b>



## VI. HISTORICKÉ INTERIÉRY



**Historické interiéry jsou v převážné míře v péči oddělení uměleckých sbírek správní divize. Oddělení zajišťovalo:**

### Evidence sbírkových předmětů

- zpracování agendy průběžné evidence sbírek (zápůjčky vlastní a mimo organizaci, zápůjčky do restaurování)
- zpracování agendy úbytků a přírůstků předmětů do evidence či z evidence sbírek oddělení uměleckých sbírek PH

- načítání dohledaných sbírkových předmětů
- průběžná kontrola a doplňování dokumentace uměleckých sbírek (rešerše, fotodokumentace, restaurátorské zprávy).
- zpřehledňování a uspořádávání fyzické dokumentace
- třídění fotodokumentace převzaté z fotodílů
- pokračování v kontrole lokačních seznamů US předmětů v objektech Hradu
- provedení inventur předmětů prohlášených kulturními památkami

V roce 2000 bylo realizováno 42 zápůjček předmětů ze sbírek Pražského hradu, z toho 22 k výstavním a expozičním účelům (7 do zahraničí). Dále bylo přijato 6 výpůjček, převážně předmětů nebo souborů určených k výzdobě Pražského hradu.

### Uložení sbírkových předmětů

- převzetí nových depozitářů obrazů a archeologie a textilu v čp. 2
- zajištění nového uložení a nové inventarizace předmětů v nových depozitářích
- úprava depozitáře kovu u Jezdeckých schodů
- pokračování v úpravách depozitáře pod Karlovou síní
- úpravy uložení v depozitáři gobelínů a koberců
- průběžné zpracovávání lokačních katalogů dle přemístování předmětů

## Restaurování sbírkových předmětů

V roce 2000 byly realizovány následující významnější restaurátorské práce a související práce:

- restaurování varhan v katedrále sv. Víta (II. etapa)
- restaurování pole mozaiky „Poslední soud“ na Zlaté bráně chrámu sv. Víta
- restaurování Západního průčelí I. p. Královského letohrádku (část)
- restaurování reliéfu „Útěk Fridricha Falckého“ v katedrále sv. Víta
- restaurování Jižní brány mřížového oplocení I. nádvoří (I. etapa)
- zlacení mříže velké věže katedrály sv. Víta
- restaurování koberce Ardebíl PHK 2069
- restaurování tkaniny z hrobu sv. Ludmily (G, fragment) PHA 35
- restaurování zadního dílu dalmatky – hrob sv. Ludmily PHA 35
- restaurování koberce PHK 797, PHK 1154, PHK 11, 581, 731, 796 a 828
- restaurování tumbly sv. Ludmily v bazilice sv. Jiří
- restaurování parapetu západního pole a spodní partie deseti polí průčelí Míčovny
- restaurování obrazu PHO 301 – Plattenberg
- restaurování zlaceného obrazového rámu PHO 303
- restaurování obrazového rámu PHO 126
- restaurování dioritové kašny v Impluviu
- sanace kruhů z hrobu Boleslava II.

- restaurování 11 náhrobních kamenů v katedrále sv. Víta
- předrestaurátorský průzkum tkaniny z hrobu Přemysla Otakara II.
- průzkum svatováclavské košile a zbroje
- restaurování rakve Přemysla Otakara II. PHA 30
- restaurátorský průzkum sochař. výzdoby Královského letohrádku
- restaurování Betlému ze zámeckého kostela v Lánech
- restaurování sekretáře PH 16263
- restaurování fragmentu meče Karla IV.
- oprava gobelínů v Rothmayerově sále
- chemicko-technologický průzkum textilu z hrobu Přemysla O. II.
- průzkum vzorků z rakve Přemysla Otakara II. č. 1–8
- průzkum a rekonzervace částí textilu z hrobu sv. Ludmily
- restaurování 16 předmětů rokokového mobiliáře PH (I. etapa)
- oprava zlacených obrazových rámu
- restaurování nástěnné malby hrobky sv. Jana Nepomuckého (I. etapa)
- restaurování textilních fragmentů z relikviáře sv. Ludmily PHA 35
- restaurování tkanin z hrobu Přemysla Otakara II.
- restaurování koberce PHK 3334 a 3335
- restaurování gobelínu PHO 517 (část)
- restaurování souboru architektonických prvků z lapidária
- restaurování souboru koberců z reprezentačních prostor
- restaurování sochy sv. Václava a východní stěna Svatováclavské kaple

Na restaurování mozaiky „Poslední soud“ na Zlaté bráně chrámu sv. Víta byl užít sponzorský příspěvek Komerční banky ve výši 500 000 Kč. Restaurování sochy sv. Václava a východní stěny Svatováclavské kaple bylo plně hrazeno ze sponzorských příspěvků (Gema art).

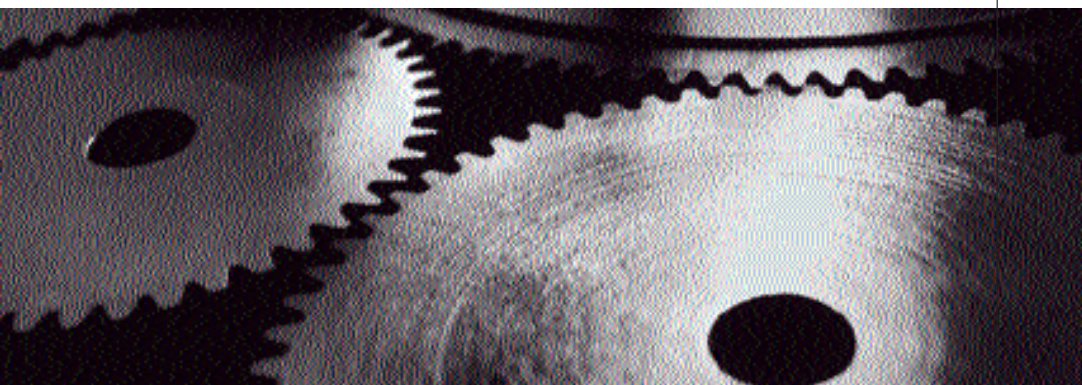
## Restaurátorské dílny

- zapojení do mezinárodní spolupráce (C. I. E. T. A.)
  - rozvíjení spolupráce na úrovni vysokoškolské výuky (VŠCHT)
  - dohled nad restaurováním a zpracováním potřebných expertiz pro externí spolupracovníky
  - zajištění běžného provozu ateliérů
  - předání administrativy ateliérů novému pracovníkovi a jeho zaškolení
  - doplňování dílen mobiliářem
- Pozn.: vlastní restaurátorská činnost v dílnách je zajišťována pouze externími pracovníky a je uvedena v celkovém výčtu restaurátorských prací

## Další odborné práce a úkoly

- spolupráce na výstavách Korunovace v Cáchách (administrativa, kurýrní činnost, organizace katalogových hesel), Střed Evropy kolem 1000 (veškerá administrativa, kurýrní činnost, organizace napsání katalogových hesel, vlastní katalogová hesla, přerůstání činnosti související pouze s předměty PH v obecnou komisařskou práci)
- spolupráce na přípravě výstavy Deset století architektury
- zpracování závěrečné části podkladů pro zhotovení modelu Pražského hradu z doby renesance
- odborná publikační činnost: Nové poznatky o nejstarších textiliích z relikviářového hrobu sv. Ludmily (odevzdání do tisku, organizace připomínek odborníků)
- zpracování odborných a popularizačních článků a studií podle požadavků ostatních složek SPH
- školitelská činnost: diplomová práce o gotické sakrální výšivce, diplomová práce o španělské renesanční módě

## VII. REKAPITULACE PROVOZNÍCH ČINNOSTÍ



**Provozní činnosti jsou jednou z nejdůležitějších součástí práce zaměstnanců Správy a tvoří zároveň, z hlediska početnosti, největší skupinu pracovníků, kteří zajišťují služby Kanceláři, Správě i provoz Hradu a všech přilehlých prostor. Tyto činnosti jsou vykonávány zčásti správní divizí, rozvojovou divizí a odbory.**

### Správní divize

Činnost Správní divize byla v uplynulém roce zaměřena na plnění úkolů, které jsou Správě dány její zřizovací listinou a svým charakterem odpovídají náplni činnosti jednotlivých útvarů Správní divize. Po některých organizačních a personálních změnách, provedených v roce 2000, byla struktura činnosti rozdělena do 5ti oddělení, z nichž se přímo na popisovaných činnostech podílejí:

- oddělení správy nemovitého majetku
- servisní oddělení
- oddělení movitého majetku a zásobování
- oddělení autodopravy

### Oddělení správy nemovitého majetku

Zajišťuje výkon práv a povinností spojených se správou nemovitého majetku, ke kterému má Správa Pražského hradu právo hospodaření, zajišťuje evidenci nemovitého majetku, odstranění stavebních a technických závad objektů prostřednictvím dílen Správy nebo zadáním externí společnosti, zodpovídá a řídí obnovu administrativních prostor Pražského hradu, řídí opravářské práce v reprezentačních prostorách Pražského hradu, zajišťuje administrativní i reálnou správu bytového fondu Správy, zajišťuje úklid venkovních prostor Pražského hradu.

Na podzim roku 2000 byly připravovány reprezentační prostory Pražského hradu pro zasedání Mezinárodního měnového fondu. Oddělení provádělo mnoho údržbářských prací s cílem zajistit důstojné prostředí pro tuto významnou událost zejména v následujících prostorách: Španělský sál, Rudolfova galerie, Nová galerie, Jízdárna a Míčovna.

### Servisní oddělení

Oddělení zajišťovalo v průběhu roku 2000 úklid vnitřních prostorů Pražského hradu, květinové dekorační práce, stěhovací práce, obsluhu hostů, nákup potravin, vlahkovou výzdobu na Pražském hradě a ozvučení pořádaných akcí. Servisní služby byly poskytovány pro Kancelář prezidenta republiky při konání státních, protokolárních a reprezentačních akcí na Pražském hradě. Oddělení se podílelo např. na zajištění státních návštěv (např. prezidenta Polské republiky, Estonské republiky, Řecké republiky, Belgického krále), oficiálních návštěv (např. K.V. Thajské princezny, J.K.V. prince Charlese) a pracovních návštěv (např. prezidenta Indonéské republiky, Černé Hory, Rakouské republiky) na Pražském hradě, přijetí ministrů zahraničních věcí, akcí v rámci pořádání MMF na Pražském hradě, Dne otevřených dveří, výstav a vernisáží pořádaných Správou Pražského hradu.

## Odbor archivní a spisové služby

### Spisová služba

#### Oddělení movitého majetku a zásobování

V druhé polovině roku 2000 došlo ve Správní divizi ke sloučení oddělení zásobování a oddělení movitého majetku. V referátu movitého majetku byly pravidelně prováděny všechny činnosti, které přísluší správě movitého majetku a to: evidence nově pořízených předmětů, zařazování do příslušných kategorií majetku, údržba majetku, návrhy na likvidaci majetku, zápůjčky majetku a spolupráce na různých akcích. Dále byly upraveny a fyzicky ověřeny sestavy umístění majetku na zámku v Lánech.

Úsek referátu zásobování byl úzce spojen s požadavky pracovníků Kanceláře a Správy. U nákupů, kde zákon o veřejných zakázkách ukládá vypsání výběrového řízení bylo postupováno v souladu se zákonem.

#### Oddělení autodopravy

Oddělení zajišťovalo v roce 2000 přepravu osob na základě požadavku Kanceláře prezidenta republiky a Správy Pražského hradu. Reprezentační vozidla autoparku byla přednostně využívána pro cesty pana prezidenta po ČR, státní návštěvy a nástupní audience. V loňském roce proběhla obměna dvou starších vozidel pana prezidenta a jeho manželky a prostřednictvím výběrového řízení byly zakoupeny 2 vozy značky Mercedes, které byly následně převedeny na Ministerstvo vnitra.

#### Podatelna, výpravna

Byl uveden do provozu nový frankovací stroj, modernizováno vybavení podatelny a výpravny novým nábytkem, stabilizován stav zaměstnanců podatelny a výpravny – v současné době tři pracovnice na plný úvazek, umožňující plnou zastupitelnost s pracovníkem vnitřní kurýrní služby, dále pak pokrytí zvýšených nároků, vyplývajících ze spolupráce s externí vnější kurýrní službou a připravovaným nasazením subsystému pro sledování oběhu písemností a spisů, instalován detektor listovních zásilek pro zvýšení bezpečnosti zaměstnankyň podatelny a výpravny a operativnější doručování došlé pošty, instalován nový obáلكovací stroj pro zefektivnění práce v podatelně a výpravně.

V roce 2000 bylo podatelnou přijato 70 524 písemností a výpravnou vypraveno 98 156 písemností; poštovné činilo 732 000 Kč (na frankovacím stroji) + 49 970 Kč (hotově) = celkem 781 970 Kč.

#### Kurýrní služba

Od 1. září 2000 zajišťuje na základě uzavřené smlouvy vnější kurýrní službu pro potřebu Kanceláře a Správy společnost Messenger Service, v.o.s., od 15. září 2000 je nově zajišťována vnitřní kurýrní služba prostřednictvím našeho zaměstnance, zajišťujícího roznos písemností a spisů.

#### Registrace a ukládání písemností

Od roku 2000 vstoupil v platnost nový Spisový a skartační řád.

Zaměstnanci Kanceláře a Správy byli seznámeni se základními ustanoveními tohoto řádu, po roce jeho platnosti bylo zhodnoceno jeho dodržování s poukazem na závažné a opakované nedostatky. Ve spolupráci s odborem Informačních systémů probíhají přípravné práce k nasazení subsystému pro sledování oběhu písemností a spisů a doplnění základních formulářů automatizovaného systému „Pošta“ o údaje týkající se skartace písemností. Byly provedeny nezbytné přípravné práce k vypsání výběrového řízení na zajištění skartace písemností let minulých – výběrové řízení bylo vypsáno v lednu 2001, ve spolupráci se Správní a Rozvojovou divizí byly vytipovány prostory pro uložení písemností – stávající prostory již kapacitně nedostačují, počet zaregistrovaných písemností – dle jednotlivých protokolů a přidělených čísel jednacích:

protokol „0“	6 962 č.j.
protokol „1“	10 767 č.j.
protokol „2“	290 č.j.
protokol „3“	192 č.j.
protokol „4“	7 171 č.j.
protokol „6“	10 031 č.j.
celkem	35 413 č.j.

#### Potrubní pošta

Proběhla jednání s Českým Telecomem, a. s. ve věci možného rozšíření trasy a provozního využívání potrubní pošty pro naši potřebu – iniciativa v současné době je na straně Českého Telecomu, a. s., Správa uvažuje o možnosti využití tohoto systému.

## Archivní služba

Pořádání a katalogizace spravovaných archivních fondů a sbírek, a to jak vlastních, tak svěřených, bylo prováděno v průběhu celého roku a výsledky práce jsou popsány níže.

U fondu Knihovna Metropolitní kapituly od listopadu 2000 probíhá revize knihovny. Nově byla uspořádána plánová dokumentace objektu Energo centra na Pražském hradu a provedeno skartační řízení na multiplicitní plánovou dokumentaci. Proběhla katalogizace sbírky faksimile a její revize průběžná katalogizace, celkový počet inventárních čísel činí k 31. 12. 2000 191 ks.

Ve sbírce výstřížků s tematikou Pražského hradu byly uspořádány výstřížky za ročníky 1998, 1999. V příruční knihovně Archivu jsou postupně převáděny katalogizační listky do počítačové evidence MAKS, a zahájeny práce na digitalizaci listkového katalogu (od listopadu 2000).

Byly svázány ucelené ročníky periodik, v rámci retrokonverze listkového katalogu byl zpracován rok 1993 a menší část r. 1992. U písemností z let 1918–1948 bylo provedeno reponování do nových kartonů, revize fyzického stavu a obnovy popisy.

Byla provedena reorganizace sbírky mikrofilmů, negativů a diapositivů s cílem lepší přehlednosti při vyhledávání. U sbírky audio a video pořadů byla zahájena evidence do programu firmy Bach, v průběhu celého roku se natáčely televizní pořady se vztahem k Pražskému hradu a Archivu.

K zajišťování ochrany fondů jak vlastních, tak svěřených do odborné správy byly vytvářeny všestranně příznivé podmínky (především klimatické) pro uložení archiválií; byl sledován fyzický stav archiválií a jejich případné napadení škůdci a mykotickými projevy.

Fotografická dokumentace dle platného archivního zákona: byla vytvořena náhradní fotodílna a vybrán vhodný kandidát na místo fotografa. Díky tomu se podařilo odstranit mnohaměsíční schodek v této agendě.

Bylo zajištěno restaurování návrhů na okna Svatovítské katedrály a poškozených návrhů Josefa Navrátila.

### Využívání archivních fondů a sbírek Archivu

Badatelé interní: vyhledávání a předkládání archiválií pracovníkům Správy Pražského hradu a Kanceláře prezidenta republiky podle zadání – např. dokumentace z plánové sbírky pro provádění údržby a rekonstrukci objektů v areálu Pražského hradu a zámku Lány, spisy pro potřeby oddělení správy uměleckých sbírek.

Badatelé externí: v rámci působení Archivu jako veřejného archivu zvláštního významu byly archiválie předkládány v rámci badatelské agendy ve studovně; k této agendě je vedena evidence badatelských listů; badatelnu navštívilo celkem 239 externích badatelů; celkem bylo ve studovně 887 návštěv.

### Akviční činnost Archivu

nákup starého tisku s tematikou zahrad – do sbírky starých tisků (zakoupeno v lednu 2001),

- nákup grafického listu s tematikou Pražského hradu – do grafické sbírky,
- nákupy do příruční knihovny APH do výše schváleného rozpočtu, celkem 256 ks,
- knižní dary do příruční knihovny v celkovém počtu 143 ks.

### Bibliografie

- M. Kostílková: Varhany v pražské Metropolitní katedrále, Pražský hrad 1/2000
- V. Malá: Lovecká chata Amálie a bažantnictví na Křivoklátsku, Pražský hrad, zima 2000,
- V. Vávrová: Archiv Pražského hradu slaví 80. narozeniny, Pražský hrad 4/2000,
- V. Vávrová (Ondřejová, V.): Zahrady Pražského hradu,
- IN: Hošťálková B a kol.: Pražské zahrady a parky, Praha 2000, s. 91–109,
- V. Vávrová: Zahrady Pražského hradu – svědectví archivů, IN: Sborník přednášek z 26. Semináře Životní prostředí a veřejná zeleň ve městech a obcích, Klatovy 2000, s. 48–58,

### Příruční knihovna

Za rok 2000 bylo do přírůstkové knihy zapsáno celkem 399 nových titulů, z toho 256 získaných vlastním nákupem za 63 894 Kč. Ostatní jsou dary od autorů a institucí, popřípadě od pracovníků Kanceláře nebo Správy, dále svázané časopisy nebo výtisky zdarma.



### Faksimile a restaurování

V roce 2000 pokračovaly práce na restaurování uměleckých návrhů výtvarných katedrál z fondu Jednota pro dostavění chrámu sv. Víta, které zajišťoval Institut restaurování a konzervačních technik, o.p.s. v Litomyšli. V prosinci bylo za tyto práce zapláceno 90 000 Kč. Pod vedením restaurátora Libora Kodyma ze stejné školy bylo restaurováno devět poškozených výtvarných návrhů Josefa Navrátila pro PH za 9 000 Kč. Celkové náklady na restaurování v roce 2000 tedy činily 99 000 Kč.

- Do sbírky faksimile přibily umělecké kopie v hodnotě 185 000 Kč. Jednalo se o:
  - zhotovení kopie makety vazby rkp. KK sign. A 32 (7 000 Kč, výt. J. Lauda – čj. 400.428/00),
  - zhotovení kopie pergamenové listiny KA sign. 1248 s pečeti (30 000 Kč, M. Kostlán – čj. 402.101/00),
  - zhotovení kopie pergamenové listiny KA sign. 127VI 10 (25 000 Kč, M. Kostlán – čj. 404.565/00),
  - zhotovení umělecké kopie rkp. KK sign. L 39 (52 000 Kč, M. Kodejš – čj. 400.812/00),
  - zhotovení kopií tří dopisů J. Plečnika (21 000 Kč, M. Kostlán – čj. 405-951/00),
  - první etapu prací na umělecké kopii rukopisu sign. A 15 z KK (50 000 Kč, Jar. Lauda – čj. 404.422/00).

### Fotografická dokumentace

Byla převzata fotografická dokumentace z ÚDU AV ČR barevných iluminací rukopisu KMK sign. L 11 (83 barevných diapozitivů). U družstva Fotografie Praha byly objednány práce v ceně 5 923 Kč. Od července 2000 začal pro archiv pracovat externí fotograf, který odevzdal do konce roku práci za 169 550 Kč. Jednalo se většinou o vyřizování objednávek tuzemských a zahraničních badatelů, z nichž vyplynula potřeba zhotovení odpovídající fotodokumentace archivních sbírek. V červenci 2000 byl vypracován a schválen nový ceník fotografických prací. Podle tohoto ceníku bylo vyfakturováno za fotografické práce a žádosti o reprodukční právo celkem 86 343 Kč. Za xeroxové kopie bylo v hotovosti vybráno 5 840 Kč. Celkové výnosy Archivu Pražského hradu za fotopráce, reprodukční právo, natáčení v prostorách archivu aj. dosáhly výše 92 183 Kč.

Náklady na činnost odboru Archivní a spisové služby činily v roce 2000 celkem 1 852 268 Kč (z toho je nutno odečíst částku 250 000 na frankování, která byla poukázána v závěru roku 2000, ale začátek čerpání této částky byl až v lednu 2001). To znamená, že více než polovinu nákladů odboru Archivní a spisové služby (55,71 %) představují náklady na poštovné; částka na poštovné je ve skutečnosti ale ještě vyšší, započítáme-li náklady, spojené s provozem frankovacího stroje.

## Odbor informačních systémů

### Hlasové komunikace

Byl instalován automatický telefonní informační systém. Vybudováno bylo spojení s novou

telefonní ústřednou hradní policie, telefonní ústředna Pražského hradu byla propojena s ústřednami některých dalších ústředních orgánů (sítí FINET) a také se sítí Eurotel.

### Počítačová síť

Během roku 2000 pokročila instalace optických rozvodů do té míry, že bylo možné opustit staré páteřní koaxiální rozvody. Bylo vybudováno a osazeno několik nových rozvaděčů 19". Dohled nad počítačovou sítí byl realizován pomocí prostředků SNMP.

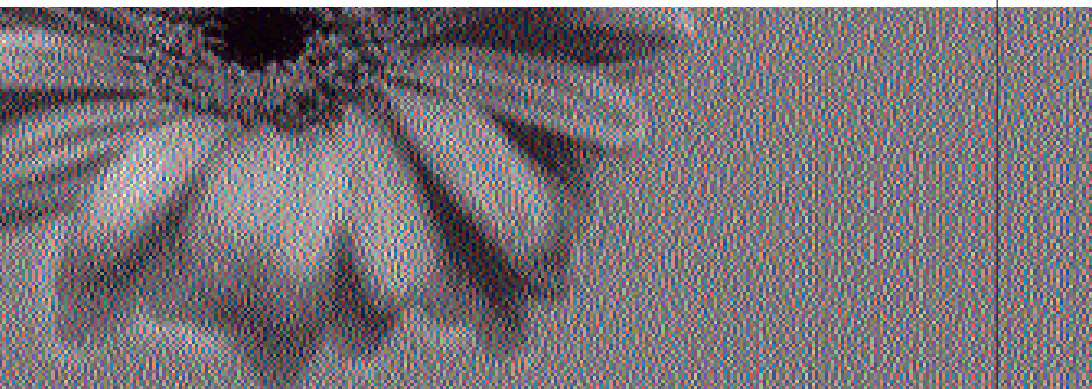
### Počítače

Koncem r. 2000 bylo na Pražském hradě v provozu 310 v síti zapojených pracovních stanic. Během roku byly instalovány nové servery pro intranet a pro internetovou diskusi na Pražském hradě (diskuse.hrad.cz) na platformě Linux. Pro intranetové aplikace GIS byl instalován server Windows NT. Některé servery byly vyměněny za výkonnější.

### Aplikace

V roce 2001 byly rozvíjeny především aplikace pro intranet, tj. aplikace, jejichž uživatelským rozhraním je webový prohlížeč. Kromě statických dokumentů jsou na intranetu katalog knihovny a digitální mapy Pražského hradu. Pracovníky OIS byla nově zpracována aplikace pro kontrolu vjezdů na Pražský hrad, uživatelské stanice policie a server jsou na Linuxu, rozhraní pro pracovníky zadávající vjezdy je opět prohlížeč. Pokračoval rozvoj systému pro kontrolu vstupu. Dále byl rozvíjen také ekonomický systém a rozšířeny byly možnosti systému pro evidenci spisů.

## VIII. ZAHRADY



### Pěstební oddělení

Všechny skleníky: skleníkový komplex v Lumbeho zahradě, Empírový skleník a Oranžerie v Královské zahradě mají stabilizovaný plán produkce, pěstování a ošetřování rostlin, podle potřeb Správy. Pěstební plochy v okolí skleníku byly kultivovány pro budoucí záhonové pěstování. Byla věnována náležitá péče práci s komposty a intenzivní péče o ovocný sad má výsledky v produkci kvalitního ovoce. V Oranžerii, Empírovém skleníku a v určitých sklenících v Lánech pokračujeme v biologickém způsobu ochrany.

### Oddělení údržby

#### Lumbeho zahrada

Bylo provedeno pravidelné čištění břehů Císařského rybníka. Louka a ostatní zelené plochy byly opakovaně sečeny.

#### Královská zahrada

Kromě pravidelné údržby trávníků, keřových skupin a vzrostlých dřevin jsme se v loňském roce zaměřili na rekonstrukci zpevněných ploch v renesančním giardinettu, kde jsme odstranili starý a nečistý štěrkový posyp a nahradili jej novým. Kříže jednotlivých kvadrantů giardinetta byly vysypány jemnou bílou mramorovou drtí, obvodová plocha žlutou lomovou prosívkou. Giardinetto i sousední travnaté plochy byly opatřeny závlahovým systémem, což byl předpoklad pro zásadní regeneraci trávníků, která byla také uskutečněna.

Po konzultaci s památkovým odborem Kanceláře byla odstraněna tisová skupina keřů v barokní části Královské zahrady z důvodu lepší čitelnosti a zvýraznění symetrie zahrady. Místo bylo zkulturnováno a byl vyset trávník. Před budovou čp. 50 byly odstraněny betonové patky, odebrána vrstva mlatového povrchu, navezena a urovnána kvalitní zem a vyset trávník za účelem zušlechtění prostranství před vstupem.

#### Chotkovy sady

Údržbu parku zajišťuje celoročně odborná zahradnická firma smluvně. Pro velmi špatný zdravotní stav nebo celkovou odumřelost byly odstraněny některé nevhodné dřeviny. U velké části dřevin byl proveden zdravotní řez korun stromů, v některých případech bylo použito kotvení kosterních větví pomocí pružných lan systému Cobra.

### Ulice Mariánské hradby

Probíhá standardní péče o trávníky a živý plot z Ligustra. Alejové lípy jsou patřičně ošetřovány, přihnojovány a v letních měsících zalévány. Zimní údržba chodníku (odklizení sněhu, posyp čistým pískem).

### Ulice Jelení

Zde probíhá standardní údržba trávníků, čištění obrubníků, zimní údržba chodníku.

### Ulice U Brusnice

Byly vyčištěny oba svahy úvozové silnice od listí, stařiny a výmladků zde rostoucích dřevin.

### Terasa Jízdárny a okolí

Údržba v této lokalitě se sestává z péče o trávníky na terase Jízdárny, střeše energocentra a Jízdárenském dvoře. Provádí se jarní, letní a podzimní záhonová ornamentální výsadba květin na terase Jízdárny. Na Plečnickově vinici a Masarykově vyhlídce pravidelně pečujeme o trávníky a keře révy vinné, lípa na vyhlídce je přihnojována a v letních měsících je jí poskytnuta závlaha.

### Lumbeho zahrada II.

Tato travnatá plocha po bývalé zahrádkářské kolonii je udržována v lučním charakteru dvojm sečením za rok, do doby realizace její definitivní podoby. Současně slouží jako mezideponie dřevní hmoty z kácení stromů a zdravotních prořezávek dřevin.

### Dětské hřiště na Novém Světě

Hřiště má zaběhnutý provozní režim, otevřeno je od dubna do října v čase od 08:00 hod. do 20:00 hod. Jeho údržba je zajištěna smluvně, pravidelně jsou sečeny trávníky, stříháno pnoucí Polygonum, vyprazdňovány odpadkové koše, vyměňován písek v dětském pískovišti a podle potřeby opravován mobiliář hřiště (lavičky, koše, houpačky, skluzavky apod.).

### Horní Jelení příkop

Byly částečně vyřezány náletové dřeviny, pravidelně sečena louka a shrabáno spadané listí. Při opravě opěrné zdi rakouského velvyslanectví se musel porazit vzrostlý javor klen, který svým kořenovým systémem narušoval statiku zdi. V loňském roce poprvé vystavoval sokolník v Horním Jelením příkopu dravce a sovy, čímž se příkop, jinak méně navštěvovaný prostor na Hradě, stal návštěvnický atraktivnější. Bylo zásadním způsobem (tlakovou vodou) čištěno koryto Brusnice.

### Dolní Jelení příkop

Byly likvidovány náletové dřeviny z podrostu, uvolňovány průhledy na Hrad ze severní strany Dolního Jeleního příkopu a bylo čištěno koryto Brusnice. Terasy nad Chotkovou ulicí byly udržovány pravidelným sečením trávníků, stříháním a pletím živého plotu z Ligustra. Plevelnatý porost ve fíkovně byl vysekán a ošetřen herbicidem.

### Zahrada Na Baště

Trávníky byly pravidelně sečeny, přihnojovány, včetně dřevin. Okrasné akáty byly v jarním období seřezány.

### Jižní zahrady

Podstatnou záležitostí bylo rozdělení závlahového systému na více menších sekcí z důvodu nízkého tlaku vody v systému během sezony, což zapříčiňovalo nedostatečné krytí při zalévání travnatých ploch. Byla provedena výsadba půdně pokryvných rostlin v prostoru zahrady pod Opyší, čímž by měly být plochy na Jižních zahradách v definitivní podobě, až na malou plochu nad Zlatou studnou, která se bude realizovat v roce 2001. Vinici byla poskytnuta náležitá péče, byly založeny kmínky a provedeny „zelené práce“. V roce 2001 již lze očekávat první plnohodnotnou úrodu. Byla od základu obnovena spodní mlatová zahradní cesta v zahradě Na Valech a údržba ostatních ploch byla vedena na standardní dobré úrovni.



### Richterova vila

Zahrada byla udržována v bezpevném stavu, odstraněny výmladky náletových dřevin a dřeviny poškozené nepřízní povětrnostních podmínek. Extenzivní údržba bude probíhat do doby realizace konečné podoby objektu a zahrady.

### Zahrada Salmovského paláce

Zahrada byla zbavena všech náletových dřevin, dřevin odumřelých a pro další využití zahrady nevhodných.

## IX. NÁVŠTĚVNICKÝ PROGRAM



**Programová divize, která zajišťuje návštěvnický program z hlediska jeho organizace a náplně, přešla v roce 2000 zásadní změnou.**

**Od 1. dubna byla většina jejích aktivit zařazena do hospodářské činnosti, a proto je od té doby vykonávána na základě**

**živnostenských oprávnění. Jde vesměs o živnosti volné, s jedinou výjimkou činnosti vázané – průvodcovské služby. Všechna oddělení divize, kromě části oddělení turistického ruchu (úsek kustodní služby, úsek informační služby a pokladen), byla proto organizačně zařazena do hospodářské činnosti.**

V roce 2000 navštívilo Pražský hrad 1 024 413 platících návštěvníků, od nichž bylo na vstupném přijato 99 636 067 Kč. Za průvodcovský výklad bylo inkasováno 1 368 740 Kč a průvodci poskytli bezplatný výklad 189 skupinám. Pracovníci oddělení turistického ruchu se podíleli na zajištění 31 placených natáčecích a fotografických akcí, za které bylo vyúčtováno celkem 622 000 Kč.

### Informační středisko

Pracovníci střediska zajišťovali při sedmidenním provozu kromě běžné agendy úvěrový prodej vstupenek vybraným cestovním kancelářím, prodej tiskovin a prodej vstupenek na kulturní akce konané v areálu Hradu.

Pro zkvalitnění služeb zájemcům o prohlídku Pražského hradu mimo provozní dobu byla od počátku letní sezony zavedena elektronická hlasová služba, jejímž prostřednictvím se dostává zájemcům informací o provozní době a kulturním dění.



## Průvodcovská služba

Průvodci se kromě provádění turistů podíleli příležitostně jako organizátoři na kulturních a společenských akcích pořádaných Správou a Kanceláří, průběžně zajišťovali překlady úřední korespondence a odborných textů archivu Pražského hradu a oddělení uměleckých sbírek. Tradičně kvalitní práci odvedli průvodci při dvou akcích Dne otevřených dveří, novinkou byly také dva Dny otevřených dveří v Lánech. Ve finální fázi se práce průvodců v Lánech setkala s velmi kladným ohlasem početné návštěvnické veřejnosti.

Cyklus přednášek a školení v rámci dalšího vzdělávání průvodců byl v tomto roce zaměřen na problematiku bezprostředně související s Pražským hradem v kulturní i historické oblasti. Byla uspořádána exkurse s přednáškou do lánského zámku, zorganizována prohlídka archeologických vykopávek pod III. hradním nádvořím a prohlídka krytu pod Královskou zahradou. Vyvrcholením studijního cyklu byl zájezd na Karlštejn a Křivoklát.

Odborná a jazyková úroveň průvodců oddělení turistického ruchu je obecně na velmi dobré úrovni a průběžně se nadále vzdělávají v jazykových kursech. V průběhu roku se podařilo obohatit odbornou knihovnu o nové přírůstky (encyklopedie, akademické dějiny ČR apod.).

Návštěvnický ohlas za celý rok nepřinesl jedinou zápornou připomínku k práci průvodců. Děkovné dopisy, které přišly na adresu našich průvodců, vyzdvihují jejich profesionalitu, fundovanost a schopnost individuálního přístupu k návštěvníkům.

## Kustodní služba

Kustodní služba pracovala posílena o příslušníky civilní služby, v prázdninových měsících o studenty-brigádníky a v nárazových situacích o službu Studentservis. Z hlediska organizačního byla zavedena funkce hlavního kustoda, čímž se upevnily pravomoci vedoucích směny a zúžila odpovědnost za úkoly související s provozem. Individuální práce s kustody přinesla pozitivní výsledky – zlepšila se úroveň jejich vystupování. Naprostá většina pracovníků kustodní služby včetně pokladních odvedla velmi dobré pracovní výkony, spolehlivě zvládla někdy až hektické situace ve vrcholné návštěvnické sezoně, závěrem kalendářního roku nebo při mimořádně úspěšných výstavách.

Úkolem do budoucna v této souvislosti zůstává nutnost vytvořit pro kustody lepší pracovní podmínky, zejména v nevytápěných a návštěvnický exponovaných prostorách a pokladním zajistit odpovídající vybavení prodejních míst.

## Ostatní

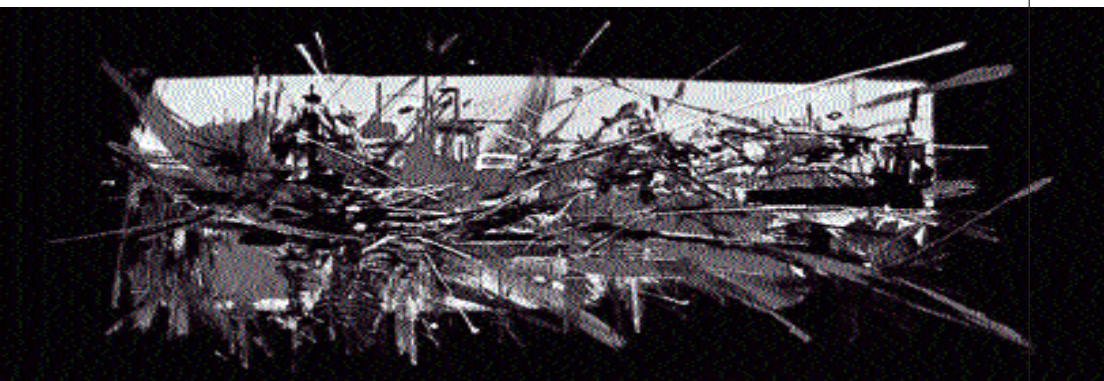
Tematické vycházky, které oddělení turistického ruchu uspořádalo v mimosezonním období se setkaly se značným zájmem veřejnosti. Celkem bylo realizováno 15 vycházek o účasti v průměru 30 osob.

Ve spolupráci s edičním oddělením byl vytvořen nový propagační materiál určený především pro prezentaci Hradu na veletrzích cestovního ruchu a odbornou klientelu.



Ve spolupráci se spol. System Design byl upraven vstupenkový software Pegas verze 06.04. Nový upgrade tohoto programu umožňuje pokladní, aby na své jméno vyhledala veškeré vstupenky, které prodala – tzv. systém zpětného vyhledávání – a především v souvislosti s přechodem na hospodářskou činnost byla částka za výklad průvodců doplněna o DPH, stejně tak byl upraven program pro tisk vstupenek na výstavy. Na výstavách se v pokladnách začaly používat registrační pokladny pro prodej zboží a cenin, které rovněž umožňují vytištění paragonu s údajem o názvu zboží, ceně a DPH.

## X. VÝSTAVNÍ PROGRAM



**Výstavní oddělení v roce 2000 realizovalo nebo pomáhalo při organizačním zajištění a realizaci celkem 26 výstav, což odpovídá průměrnému počtu expozič během posledních pěti let. Tři výstavy přesahovaly z roku 1999, čtyři výstavy pokračovaly i v roce 2001.**

Osm výstav bylo věnováno malířství, sochařství, kresbě a grafice, tři výstavy užitému umění a uměleckému řemeslu, tři výstavy fotografické tvorbě, dvě výstavy architektury a osm výstav bylo mimo toto základní rozdělení: výstavy dětské výtvarné tvořivosti a pro děti, výstavy s určitým podtextem politickým, výstavy charitativní či podporující zájem veřejnosti o výtvarnou činnost.

Z domácích institucí jsme pořadatelsky spolupracovali s Národní galerií, Národním muzeem, Náprstkovým muzeem, Uměleckoprůmyslovým muzeem, Vojenským historickým ústavem, Fakultou architektury ČVUT, Ústavem dějin umění AV ČR, Masarykovým ústavem AV ČR, Galerií hlavního města Prahy a celou radou dalších institucí a organizací veřejné správy, škol, nadací a společností celostátní krajské a oblastní působnosti. Ze zahraničních partnerů nutno jmenovat především The British Museum, The British Council v Londýně a v Praze, Francouzský kulturní institut, Muzeum mincí a medailí v Kremnici, zastupitelské úřady Polska, Švédska, Velké Británie a další.

Záštity výstav byly poskytnuty v jednotlivých případech na různé úrovni: záštitu prezidenta republiky měly tři výstavy.

Všechny výstavy měly standardní tiskové vybavení: pozvánky, významné výstavy leaflety, plakáty či menší plakáty do prostředků hromadné dopravy a naprostá většina výstav katalogy. Oddělení zajistilo – stejně jako každoročně – podstatnou účast sponzorských příspěvků na svoji práci: významný byl sponzorský podíl od Metrostavu a.s., Bank Austria / Creditanstalt, Královského pivovaru Krušovice, Eurotelu, Sorosova centra pro současné umění, Kooperativy a dalších.

Některé výstavy byly uspořádány přímo v rámci a s podporou celostátní akce Praha – Evropské město kultury roku 2000 (Česká kamenná plastika 90tých let, Akt v české fotografii) a některé jako zcela samostatný příspěvek Správy k projektu Praha 2000 (William Blake).

Výstavy se konaly ve dvanácti prostorách hradního areálu:

- Celý zahradní exteriér Hradu (1)
- Celé gotické podlaží Starého královského paláce (1)
- Síň Starých zemských desek (3)
- Síň Staré registratury (2)
- Síň Karla IV. (1)
- Tereziánské křídlo (2)
- Jízdárna Pražského hradu (3)
- Císařská konírna (5)
- Nejvyšší Purkrabství (3)
- Míčovna (1)
- Letohrádek královny Anny (1)
- Kaple sv. Kříže (3)



## Přehled všech výstav:

Název výstavy	místo	od	do	počet návštěvníků
Stavitelé katedrál	SKP gotické podlaží, Tereziánské křídlo	07. 10. 1999	27. 02. 2000	14 984
Julius Mařák	Jízdárna	20. 10. 1999	27. 02. 2000	64 848
Adolf Born	Císařská konírna	22. 10. 1999	09. 01. 2000	34 482
Jean Miotte	Císařská konírna	26. 01. 2000	19. 03. 2000	2 115
Společně – Together	Purkrabství	03. 03. 2000	02. 04. 2000	269
T.G.Masaryk – Společenský život na PH	SKP, Staré zemské desky	08. 03. 2000	07. 05. 2000	volný vstup
Tibet 2000	SKP, Stará registratura, Sloupová síň Václava IV.	22. 03. 2000	07. 05. 2000	9 000
Pedagogové z Krakova	Kaple sv. kříže	30. 03. 2000	16. 04. 2000	volný vstup
Cesty za poznáním	SKP, Tereziánské křídlo	26. 04. 2000	18. 06. 2000	370
F. Makeš: Jiná dimenze	SKP, Karlova síň	04. 04. 2000	07. 05. 2000	209
Poklady Egypta	Císařská konírna	19. 04. 2000	27. 08. 2000	13 363
Velikonoce	Kaple sv. kříže	19. 04. 2000	01. 05. 2000	volný vstup
1999 – Foto české společnosti	Purkrabství	28. 04. 2000	18. 06. 2000	2 111
Memento historie Romů	Kaple sv. kříže	12. 05. 2000	04. 06. 2000	volný vstup
Zdroje nového stylu	Jízdárna	21. 06. 2000	27. 08. 2000	1 681
Slovenské medailérství ve sbírkách Kremnického muzea.(16.–20. st)	SKP, Staré zemské desky	23. 06. 2000	20. 08. 2000	336
Jaroslav Šerých – Děje naděje	Míčovna	28. 06. 2000	27. 08. 2000	2 924
Hvězdná cesta	Purkrabství	30. 06. 2000	27. 08. 2000	1 685
Jen stavby...	SKP, Tereziánské křídlo	01. 09. 2000	29. 10. 2000	3 238
William Blake	Císařská konírna	15. 09. 2000	19. 11. 2000	17 741
Anatolské koberce III.	Královský letohrádek	06. 09. 2000	12. 11. 2000	5 053
Sv. Maur	SKP, Staré zemské desky	15. 11. 2000	07. 01. 2001	8 349
Vyznamenání prezidentů republiky – Řád Bílého lva	SKP, Stará registratura, Sloupová síň Václava IV.	27. 10. 2000	07. 01. 2001	2 599
František Bílek	Jízdárna	10. 11. 2000	04. 02. 2001	30 395
Akt v české fotografii	Císařská konírna	01. 12. 2000	07. 02. 2001	42 345
<b>Celkem</b>				<b>258 097</b>

Rozsahem záběru, hodnotou i významem výstav byl loňský rok mimořádně zdařilý. Dvě velké retrospektivní výstavy klíčových osobností našeho umění (J. Mařák, F. Bílek), náročná a svým způsobem průkopnická výstava Poklady Egypta i některé menší, ale neméně významné (Restaurování relikvíáře sv. Maura, Vyznamenání prezidenta republiky aj.).

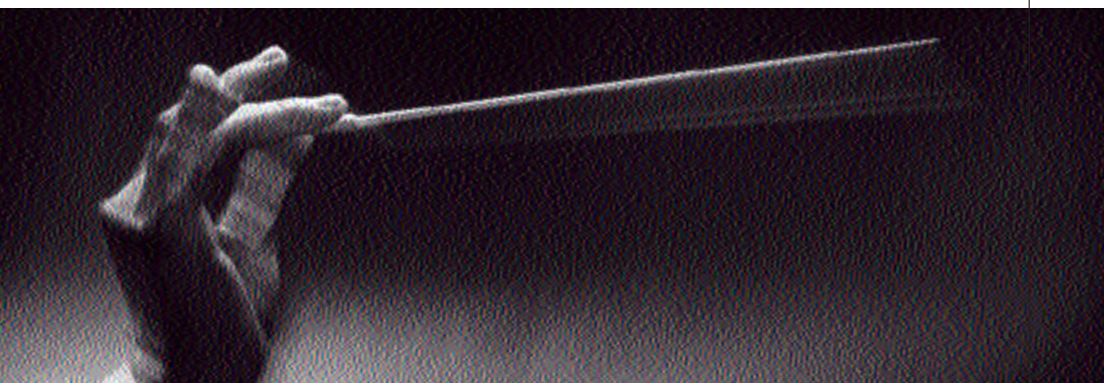
Zvláštní postavení pak mají tři z loňských expozičních výstav **Williama Blakea** nejen pro svou hodnotu, jako jedna z nejdůležitějších zahraničních výstav posledních let vůbec, ale i pro projev důvěry britské strany v naše akce a jejich zajištění (udělení vládní garance). Výstava **Akt v české fotografii** pro první představení tématu a sbírkových fondů v historickém vývoji a její nevěšdní návštěvnícky ohlas. A konečně třetí a poslední

díl výstavy **Anatolských koberců**, kterým se důstojně uzavřela několikaletá prezentace ojedinelého daru Rainera Kreissla České republice. Výsledkem této výjimečné pozornosti Správy vůči dárci se pak stalo jeho rozhodnutí darovat sbírku africké plastiky Správě do stálé expozice.





## XI. KONCERTNÍ PROGRAM

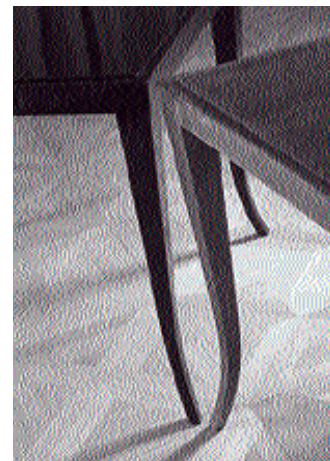


**Hudební sezona 2000 byla  
co do počtu koncertů a rozsahu  
jednotlivých projektů  
nejnáročnější od roku 1995.**

## Europamusicale 2000

(28. 6. – 17. 7.)

Celoevropský hudební festival, jehož koncerty se konaly v Maďarsku, Polsku a České republice pod záštitou prezidentů těchto republik a vrcholných představitelů Evropské komise. V průběhu téměř tří týdnů se v Praze představili přední evropské soubory a sólisté. Koncerty se kromě koncertních sálů Pražského hradu konaly v Obecním dome, Rudolfinu a v divadle Archa. Tečkou za pražskou částí festivalu bylo slavnostní provedení české korunovační opery Jana Dismase Zelenky *Sub olea pacis et palma virtutis* ve Vladislavském sále Pražského hradu. Koncert nahrála firma Supraphon a zkrácený záznam z představení doplněný o vyjádření a názory odborné veřejnosti byl odvysílán v září na ČT 2.



## Dubnový recitál

(18. 4.)

Vrcholem jarní sezóny byl koncert ve Španělském sále pořádaný ve spolupráci s Velvyslanectvím Nizozemského království (v roce 2000 nový a velmi významný partner Správy). Hostem večera byl nizozemský violoncellista Pieter Wispelwey.

## Respect 2000

(terasa Jízdárny, 7. – 11. 6.)

Třetí ročník mezinárodního hudebního festivalu etnické a světové hudby, jehož mottem byla lidská práva a respektování.

## Struny podzimu 2000

(8. 10. – 14. 12.)

Reprezentativní koncertní cyklus byl poprvé organizován v roce 1996 jako 1. abonentní cyklus Správy. V rámci „objevování“ nových koncertních sálů v areálu Pražského hradu byl zahajovací koncert umístěn do katedrály sv. Víta (pro Správu historicky první koncert cyklu v tomto prostoru). Další koncerty se konaly v již tradičních sálech jako Španělský sál, Míčovna, románské sklepení.

## Rekapitulace koncertního programu

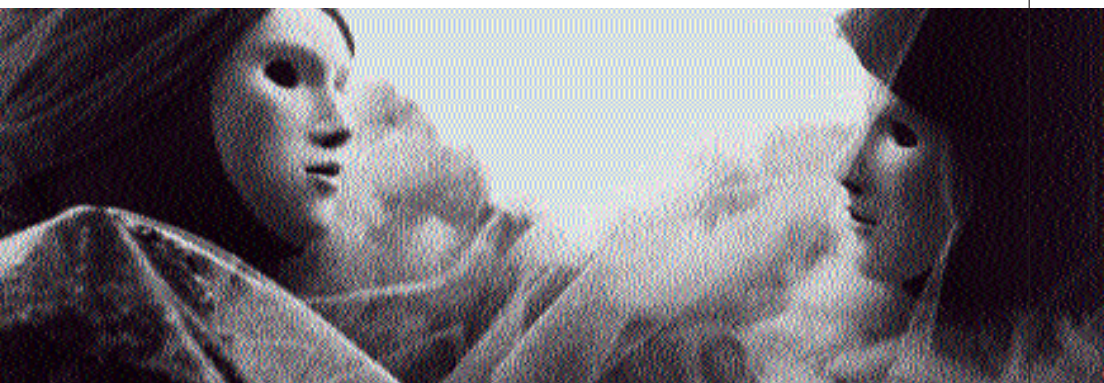
Počet koncertů: 30

Počet návštěvníků: cca 10 000  
(bez proměnných koncertů)

Spolupořadatelé:

Europamusicale GmbH, Praha 2000, Nizozemské velvyslanectví, Japonské velvyslanectví, Respekt, Agentura Rachot, DaDa, Cabarrus Promotion s.r.o., Britská rada, Česká televize, Supraphon.

## XII. DIVADELNÍ PROGRAM



**Činnost oddělení v roce 2000  
odpovídala především  
možnostem technickým  
a prostorovým, a také  
plánovaným finančním  
prostředkům.**

## Festival Enter Multimediale

(31. 5.–3. 6.)

Mezinárodní festival umění v nových médiích, výstava a hudebně divadelní představení využívající nejmodernější technologie a internetu.

Místo: Míčovna, Románské podlaží  
Starého královského paláce

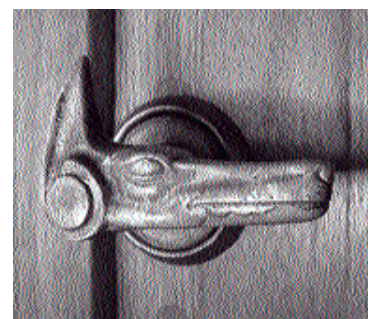
## Madame Monsier

(19. 9.–23. 9.)

Pět představení mezinárodního projektu na pomezí moderního tance a divadla, založených na souhře i kontrastu architektury a pohybu bylo vytvořeno jako hold geniu loci Pražského hradu.

Choreografie: Philippe Olza

Místo: gotické podlaží Starého královského paláce



## Letní shakespearovské slavnosti

(27. 6.–10. 9.)

Stěžejním programem se staly již třetím rokem Letní shakespearovské slavnosti, odehrávající se v prostorách Nejvyššího Purkrabství.

Počet prezentovaných inscenací: 5

Počet představení: 53

Počet diváků: kolem 30 000

## The Natural Theatre Company

(říjen)

Osm představení britského pouličního divadla, využívajících situační komiku z každodenního života.

Místo: exteriéry Pražského hradu

## **XIII. SPOLEČENSKÝ A VZDĚLÁVACÍ PROGRAM**



**Společenský a vzdělávací program je ve většině případů zajišťován obchodním oddělením programové divize. Oddělení připravovalo organizaci všech neprotokolárních akcí s výjimkou koncertů pořádaných hudebním oddělením a slavnostních zahájení (vernisáží) pořádaných výstavním a divadelním oddělením, včetně speciálních prohlídek Jižního křídla Nového paláce. Obchodní oddělení zvládlo bez problému změny v souvislosti se zavedením hospodářské činnosti programové divize.**

## Plán výnosů a jeho plnění

Plán výnosů za krátkodobé pronájmy (období 01-04/00), organizaci akcí a speciální prohlídky (od 2. čtvrtletí ve výnosech oddělení turistického ruchu) byl stanoven na základě finančního výsledku roku 1999 s navýšením

o očekávané výnosy z organizace akcí pro účastníky výročního zasedání MMF/SB ve výši 28 500 000 Kč (28 000 000 Kč – organizace akcí, 500 000 Kč – prohlídky). Skutečnost výnosu byla ve výši 28 270 000 Kč, což představuje plnění na 99,2 %.

Oproti předchozímu roku se výnos obchodního oddělení zvýšil o cca 11 000 000 Kč. Ve struktuře výnosu patří organizace prezentací firem a společenských setkání k nejvýnosnějším produktům tvořícím 81,9 % výnosu, dále koncerty 8,4 %, konference 7 % a prohlídky 2,7 %. Vysoká přidaná hodnota byla dosažena zejména u prezentací/společenských akcí, kde při cca 10 % nárůstu počtu akcí bylo dosaženo zvýšení výnosů o 75 % oproti minulému roku.

U konferencí byl vyšší výnos cca o 45 % dosažen nárůstem počtu akcí o 62 %, u koncertů pak snížení výnosů o 23 % bylo způsobeno 21 % snížením počtu akcí. Nárůst výnosu byl rovněž u prohlídek Jižního křídla, a to o 38 % při mírném zvýšení počtu prohlídek (42/45).

### Zdroje výnosů a charakteristika využití reprezentačních prostor

Celkový počet akcí	118 akcí/rok	168 akcí/dní/rok
Z toho koncertů	23 akcí/rok	49 akcí/dní/rok

Poznámka :

- akcí představuje jeden obchodní případ bez ohledu na počet dní trvání
- akce/den započítává celkovou dobu trvání akce

### Vytíženost jednotlivých reprezentačních prostor

	(akcí/prostor/dni)				
	S	K	F	P	Celkem
ŠS	31	25	14	–	<b>70</b>
RG	29	–	14	–	<b>43</b>
NG	9	–	12	–	<b>21</b>
Mč	4	20	27	–	<b>51</b>
ost.	15	4	14	–	<b>33</b>
					<b>218</b>

Poznámka:

- u vícedenních akcí jsou započítány všechny dny trvání akce
- u akcí uspořádaných ve více sálech jsou zahrnuty všechny prostory

Z porovnání uvedeného přehledu s rokem 1999 vyplývá, že vytížení reprezentačních prostor se zvýšilo o 32 akcí/prostor/dní (186/218).

## Výnosy podle charakteru akce

S – společenské akce	65 akcí s výnosem	23 160 000 Kč
K – koncerty	23 akcí s výnosem	2 370 000 Kč
F – konference, přednášky	40 akcí s výnosem	2 000 000 Kč
P – prohlídky repre. salónek	45 prohlídek	740 000 Kč
<b>Celkem</b>		<b>28 270 000 Kč</b>

V kategorii P je započten výnos včetně účasti průvodců z oddělení turistického ruchu při speciálních prohlídkách Jižního křídla Nového paláce. V roce 2000 zde bylo provedeno celkem 887 osob. Průměrná dosažená cena za osobu je 836 Kč.

Průměrný výnos za organizaci komerčních prezentací a společenských akcí dosáhl 356 000 Kč/akci, u koncertů bylo dosaženo výnosu 103 000 Kč/akci (48 000 Kč/koncert) a u konferencí 50 000 Kč/akci.

## Omezení a storna akcí:

Blokace protokolem Kanceláře:	4 dny
Technická omezení: výstava v Míčovně + malování:	90 dní
Storna rezervovaných akcí:	147 (56%)

Blokace protokolu prakticky neomezily naši činnost, neboť se protokolární akce odehrávaly mimo termíny akcí komerčních. Technická omezení byla předem naplánována a akce byly přesunuty do jiných prostor.

Storna akcí ve výši 56 % vykazují pokles o 7 % v porovnání s minulým rokem (60 %) a týkají se hlavně společenských akcí. Jsou způsobena především tím, že klient zvolí levnější nabídku konkurence.

## Přehled akcí (spolu)pořádaných Správou/Kanceláří podle typu:

	akce SPH/KPR	spol. s SPH	<b>Celkem</b>
S	7	5	<b>12</b>
K	1	1	<b>2</b>
F	11	5	<b>16</b>
			<b>30</b>

Akce Správy a Kanceláře jsou organizovány na základě zadání.



## Hodnocení úrovně uskutečněných akcí

### Koncerty

Z tzv. komerčních koncertů patřily mezi nejvýznamnější koncerty uspořádané v rámci hudebního festivalu Pražské jaro (květen) včetně mimořádného koncertu – Orchestru klasické čínské hudby města Tchaj-Pej (říjen) a koncert v rámci festivalu Musica Iudaica (listopad).

### Společenské akce

Mezi významné společenské akce patřilo setkání předních osobností cestovního ruchu u příležitosti zahájení veletrhu cestovního ruchu Holiday World (únor), oslava 1. výročí vstupu ČR do NATO (březen), Setkání průmyslníků (květen), udílení ceny Evropské kvality (listopad), setkání paralympiků (listopad) a všechny akce pořádané v rámci výročního zasedání MMF/SB (září).

### Konference

Mezi nejvýznamnější akce se řadí Shromáždění ke 150. výročí narození TGM (březen), konference o porušování lidských práv v Čechách (duben) a mezinárodní konference Fórum 2000 na téma Globální problémy lidstva (říjen).

## Marketing, propagace a prezentace

Účast na domácích a zahraničních veletrzích	
leden	GO a Regiontour Brno
únor	Holiday World Praha
květen	IBTM Ženeva
květen	ATM Dubai
červenec	Incoming Workshop Praha (IW CCCR)
listopad	WTM Londýn

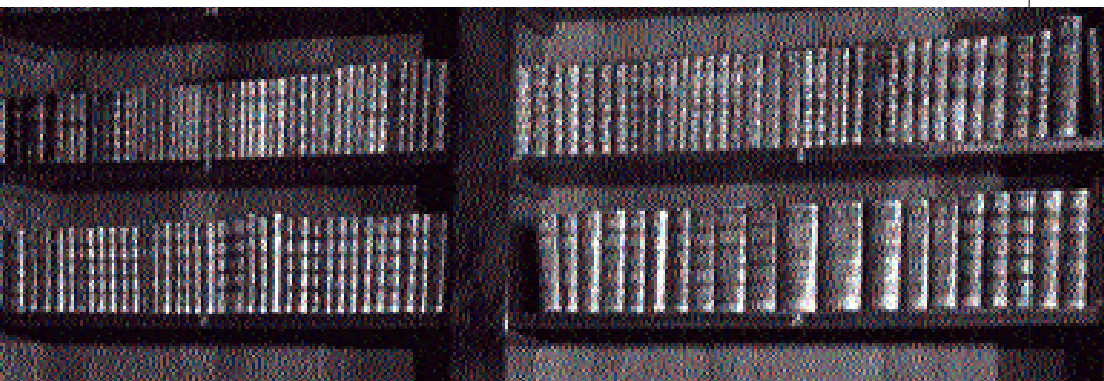
Účasti na domácích a zahraničních veletrzích využíváme pro prezentaci Pražského hradu, nabídky reprezentačních prostor pro pořádání konferencí a společenských akcí, informování o našich produktech a navazování nebo prohlubování obchodních kontaktů. Prezentace Pražského hradu se v převážné míře děje ve spolupráci s ČCCR na základě Memoranda o spolupráci, a to ve výstavním sektoru ČCCR nebo na vlastním stánku (HW Praha).



## Cenová politika

Ceny za pronájem reprezentačních prostor Pražského hradu a prohlídky Jižního křídla Nového paláce byly stanovovány v souladu s příslušnými směrnicemi.

## XIV. EDIČNÍ PROGRAM



**V roce 2000 započaly rozsáhlé aktivity směřující ke zvýšení prodeje publikací vydaných programovou divizí Správy. Bylo uzavřeno několik smluv s distributory knížek mimo hradní areál, rovněž byl zřízen prodej přes Internet. Došlo k výrazné úpravě cen zboží tak, aby se pro distributory staly více motivující. Zlepšena byla spolupráce s prodejny přímo na Hradě. Začaly práce na přípravě nabídkového katalogu. Toto úsilí již přineslo první pozitivní výsledky.**

Snížení zásob brožur **Reprezentační prostory** vyvolalo nutnost rozhodnout o dalším vydání. Z možností předložených k posouzení – dotisk nebo nové vydání, které brožuru grafickým pojetím i formátem zařadí do Malé řady Knihnice PH, byla zvolena varianta zachování základních textů a pořízení nových snímků. Fotografováním všech reprezentačních prostor, doplněných o snímky detailů, potřebou lektorského posouzení původního textu brožury, se vydání této publikace přesunulo do prvního čtvrtletí roku 2001.

V sérii dětských sešitů byly vydány dva – **Pražský hrad gotický** a **Pražský hrad renesanční**, dále byly provedeny přípravné práce na textu, ilustracích a kresbách pro sešit **Pražský hrad barokní** (vyjde v průběhu I. čtvrtletí 2001) a základní práce na **Pražský hrad novodobý** a přebal na celou sérii (vyjdou v průběhu 1. pololetí 2001).

Mimo plánovanou činnost byl ediční úsek pověřen přípravou stránek Pražského hradu v publikaci **Muzea a galerie**, vydané v rámci projektu Praha 2000 – evropské město kultury, a realizované agenturou Kdo je kdo. Spoluúčast na jmenované knize přinesla dobrý výsledek, podnětnou zkušenost a námět pro případnou další spolupráci.

V soutěži o titul Nejkrásnější česká kniha za rok 1999 byla v květnu 2000 publikace **Petr Parlér** oceněna mezi pěti nejvýše hodnocenými knihami své kategorie a zařazena do reprezentační kolekce knih zasílaných Ministerstvem kultury na mezinárodní knižní veletrhy.

Před začátkem turistické sezony vyšly německá a anglická verze brožur **Okna katedrál**, pro něž byl text doplněn o podrobnější informace u několika příliš stručně popsaných vitrají. Tuto obsahovou úpravu by měla převzít i česká verze, bude-li se připravovat pro dotisk. Brožura byla hodnocena pozitivně, a to jak pro kvalitu obsahu, tak pro průvodcovskou orientaci v objektu.



## XV. ZÁMEK LÁNY



**Celkovou činnost divize možno rozčlenit do několika úseků:**

- **hospodaření s plánovaným rozpočtem**
- **zajištění pobytu prezidenta republiky na zámku a chatě Amálie**
- **výsledky úseku prádelny – hospodářská činnost**
- **sledování vývoje v pěstování řezaných květin a výsadbového materiálu v zahradách**
- **stavební a strojní investice**
- **péče o zámecký park a jeho návštěvníky**

## Poskytnutý rozpočet pro celkovou činnost divize:

	plán	skutečnost
Hlavní činnost	17 735 000 Kč	16 229 000 Kč
Hospodářská činnost	900 000 Kč	988 000 Kč
<b>Celkem</b>	<b>18 635 000 Kč</b>	<b>17 617 000 Kč</b>

Hospodářská činnost – výsledky úseku prádelny:  
V minulém roce bylo vypráno 37 102 kg  
prádla celkem oproti 34 694 kg v roce 1999.

Z toho pro:

Pražský hrad 10 094 (10 530 v r. 1999),  
Zámek Lány 4 395 (4 098 v r. 1999).

Pokles potřeby praní prádla pro Pražský hrad  
je nahrazen vyšší potřebou praní pro zámek  
Lány.

Největší nárůst zakázek praní prádla je  
u předsednictva vlády a ostatních institucí.  
Jestliže jsme v roce 1999 vyprali pro ně  
20 066 kg prádla, tak v letošním roce je to  
22 613 kg. Přes tuto skutečnost hospodářská  
činnost není zisková. Náklady byly překročeny  
o 80 000 Kč a příjmy nebyly splněny  
o 17 000 Kč. Propad na této činnosti činí  
téměř 100 000 Kč.

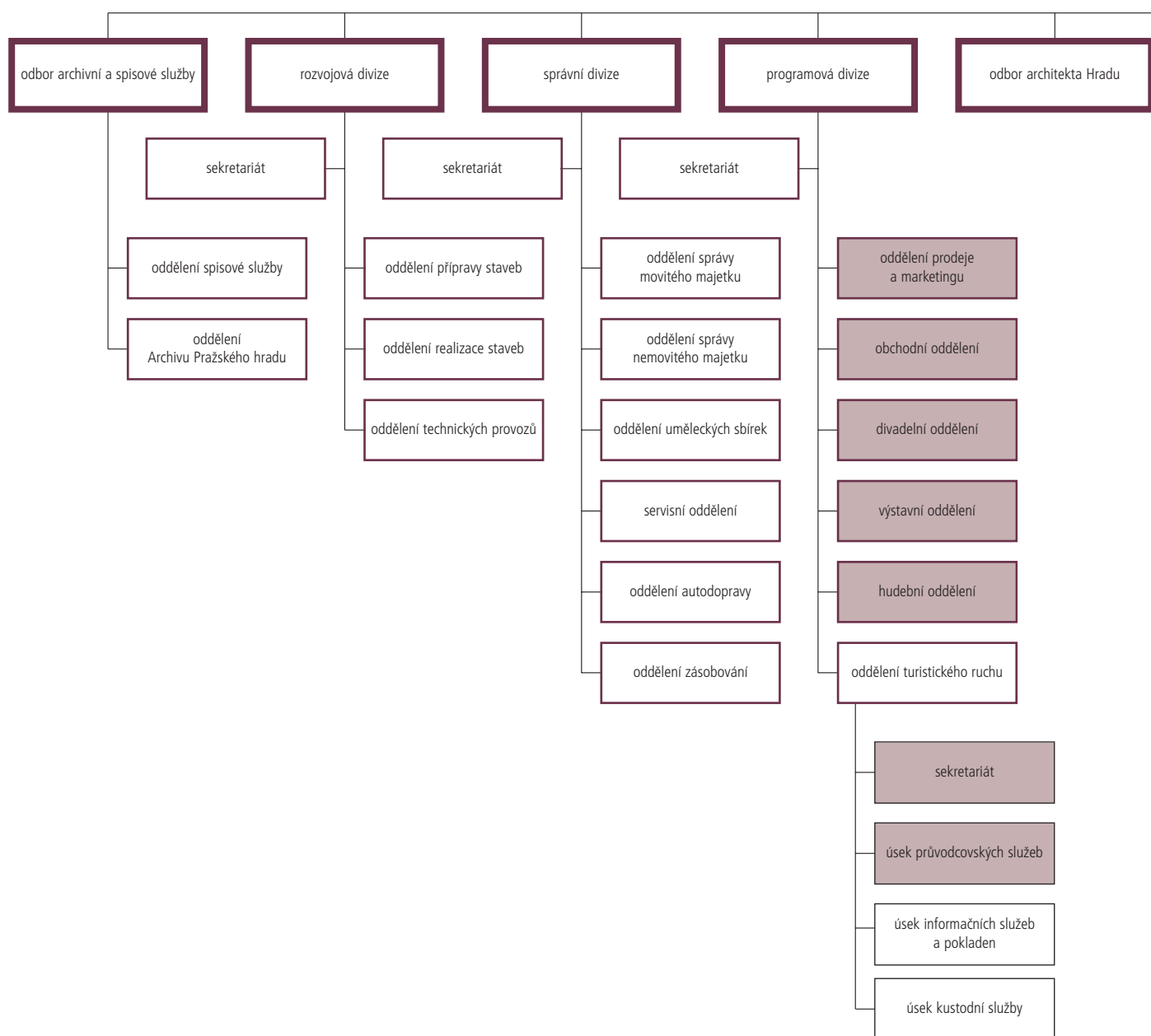
Při pěstování řezaných květů a výsadbového  
materiálu bylo ve finančním vyjádření  
dosaženo částky 3 503 365 Kč oproti  
3 549 000 Kč. V kusovém vyjádření bylo  
vyprodukováno 165 092 ks oproti 175 000 ks  
v r. 1999. Z tohoto množství bylo dodáno  
100 641 ks na Pražský hrad oproti  
106 765 ks v r. 1999. U všech pěstovaných  
kultur došlo k poklesu produkce, a tím  
i dodávce na Pražský hrad, kromě karafiátů,  
kde bylo dodáno 21 261 ks oproti 12 840 ks  
v r. 1999.

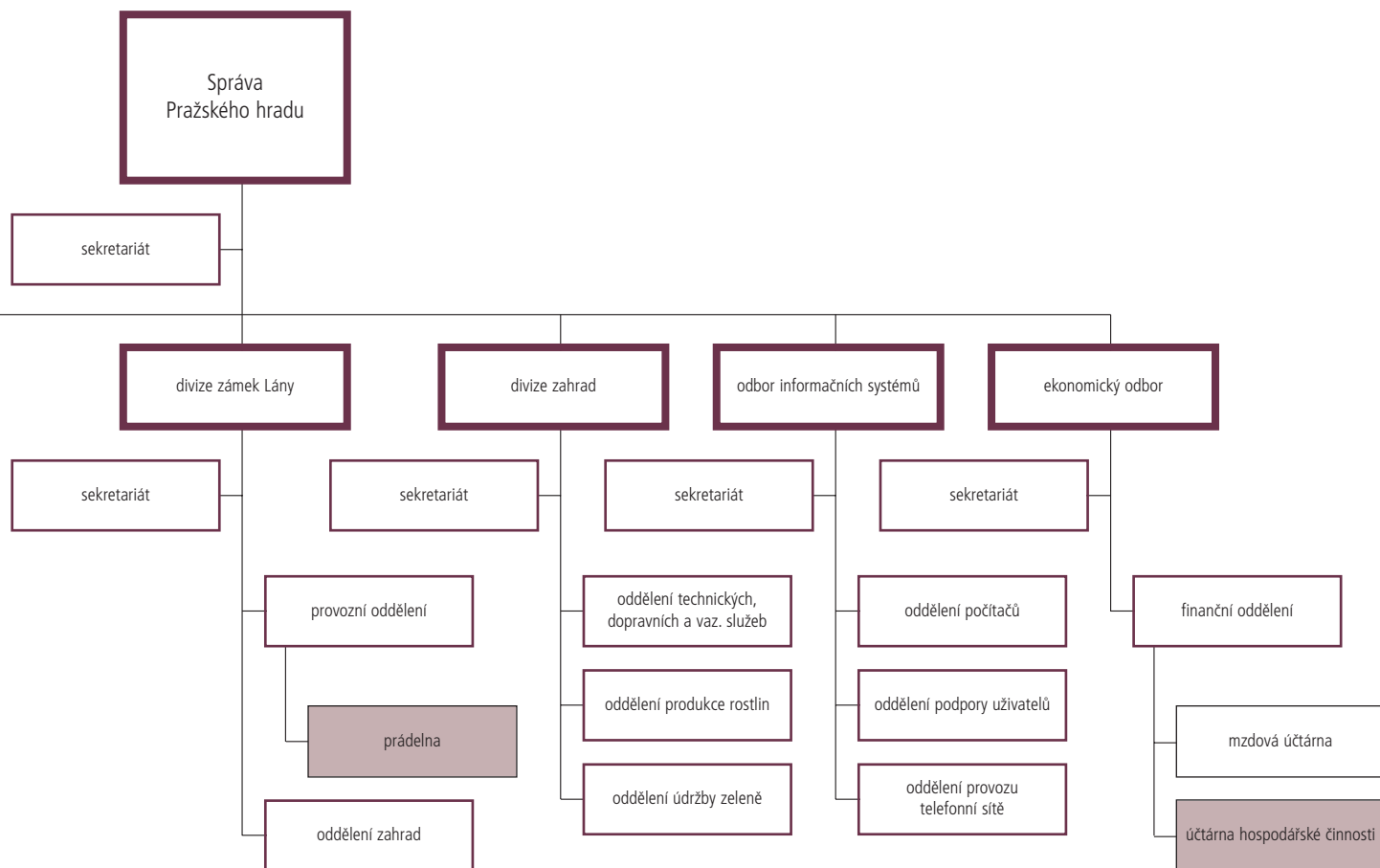
Návštěvnost zámeckého parku oproti  
minulému roku poklesla z 38 522 na 34 762  
návštěvníků. Rovněž prodej upomínkových  
předmětů je nižší – z 86 662 ks v r. 1999 na  
61 008 v r. 2000.

Vzhledem k uvedeným výsledkům práce  
a hospodaření lze konstatovat, že rok 2000  
byl v celkovém hospodářském výsledku  
pro divizi příznivý.



## XVI. ORGANIZAČNÍ STRUKTURA SPRÁVY PRAŽSKÉHO HRADU





 Útvary vykonávající hospodářskou činnost

## XVII. ZÁVĚR



Správa v roce 2000 své úkoly splnila. V průběhu roku se zaměstnanci Správy museli vyrovnat se změnami podmínek pro svoji činnost, omezenými finančními zdroji i podmínkami pro odměňování. Úsilí vedoucích pracovníků Správy bylo zaměřeno k zajištění všech úkolů v požadovaném čase a kvalitě.

Pokračováním rozsáhlého stavebního programu byl dále zlepšován technický stav budov a jejich zařízení, což se příznivě odrazilo ve zlepšených pracovních podmínkách Kanceláře a Správy, ale i v kvalitě poskytovaných služeb návštěvníkům Hradu. Právě na ně bude zaměřena pozornost i v příštím roce, neboť úroveň služeb má přímou souvislost se spokojeností návštěvníků.



Ing. Zdeněk Synáček  
ředitel



