

I. Organizace

Správa Pražského hradu, příspěvková organizace Kancelárie prezidenta republiky (dále jen Správa, SPH), byla zřízena k 1. 5. 1993 a plnila v roce 1999 úkoly vyplývající ze zřízovací listiny, poteb Kancelárie prezidenta republiky (dále jen Kancelárie, KPR) a s přihlédnutím k výši přidělených prostředků.

V preambuli statutu Správy se konstatuje:

"...ke správě majetku a výkonu služeb ve prospěch Kancelárie prezidenta republiky, k podnícení kulturní, společenské a podnikatelské činnosti v areálu Pražského hradu, k uspokojení mnohostranných zájmů občanské republiky a návštěvníků Pražského hradu, k zajištění údržby, rekonstrukcí a celkového rozvoje Pražského hradu a zámku Lány, zakládá Kancelárie prezidenta republiky touto listinou příspěvkovou organizaci Správa Pražského hradu. Tato příspěvková organizace vykonává činnost v rozsahu stanoveném Kancelárií prezidenta republiky touto listinou a spolu s ní se podílí na zajištění finančních prostředků na tuto činnost."

Podmínkami činnosti Správy je dle statutu zejména:

a/ vytváření materiálních podmínek a zajištění technického servisu pro výkon ústavních funkcí prezidenta republiky, pro činnost KPR a v rozsahu daném úkoly KPR i pro Vojenskou kancelárie,

b/ správa a provoz areálu Pražského hradu a zámku Lány,

c/ výkon veškerých práv a povinností spojených s movitým a nemovitým majetkem, ke kterému má Správa Hradu právo hospodaření, s výjimkou:

1. Prodeje, převodu a vložení nemovitého majetku do majetku jiných subjektů.

2. Uzavírání nájemních smluv na dobu delší deseti let.

3. Stavebních úprav v prostorách užívaných KPR, které ovlivní výkon funkce prezidenta republiky.

Pro uskutečnění a právní platnost aktů, uvedených pod body 1. až 3., je třeba souhlasu zřízovatele,

d/ koncepční, projektová a investiční činnost k zajištění údržby, obnovy a urbanistického, architektonického a stavební-technického rozvoje areálu Pražského hradu a zámku Lány,

e/ vytváření koncepce návštěvního provozu v areálu Pražského hradu a její realizace, poskytování informací a průvodcovských služeb,

f/ vytváření koncepcí a realizace všestranného kulturního využití areálu Pražského hradu a jeho okolí,

g/ iniciování reprezentativních, společenských a vzdělávacích akcí, kongresů a symposií v areálu Pražského hradu, jejich realizace a zajištění služeb s těmito aktivitami souvisejících,

h/ editování tiskoviny související s aktivitami na Pražském hradě,

i/ prodej informací a materiálů souvisejících s Pražským hradem,

Pražský hrad se dlouhodobě potýká s trvale se snižujícím finančním příspěvkem ze státního rozpočtu. Jak ukazují grafy na stranách 9, 11 a 12, podíl tohoto příspěvku na hospodaření Správy a tedy na péči o Pražský hrad v devadesátých letech výrazně klesal a rozhodujícím zdrojem prostředků se staly výnosy z vlastní činnosti Správy.

Příspěvek ze státního rozpočtu v roce 1999 činil 132 000 000 Kč, z čehož však 41 000 000 Kč tvořilo kompenzaci za odvody z pronájmu a prodeje majetku, které byly ve stejné výši 41 000 000 Kč nově stanoveny ministerstvem financí. Skutečný příspěvek tedy dosáhl pouze 91 000 000 Kč, což je 1/3 všech výnosů, a v této výši je tedy v grafech srovnáván s příspěvkem v minulých letech, kdy výnosy z pronájmu nebyly odváděny a zplněně kompenzovány.

V těchto souvislostech je třeba mít na paměti, že například obligatorní náklady Správy na mzdy a s nimi související výdaje činily 67 000 000 Kč, a že jen přímé náklady související s jedním z hlavních úkolů Správy, kterým je vytváření materiálních podmínek a zajištění technického servisu pro výkon ústavních funkcí prezidenta republiky, pro činnost Kanceláře a pro Vojenskou kancelář, dosahují velmi zhruba 20 000 000 až 40 000 000 Kč.

Nezbývá proto než konstatovat, že současný podíl státního rozpočtu na péči o Pražský hrad je velmi nízký a naprosto neúměrný potřebám Hradu jako národní kulturní památky, symbolu státnosti a sídla prezidenta republiky.

Další z dlouhodobých problémů spoívá v poměrně nízkých platech, které Správa jako státní příspěvková organizace může nabídnout svým pracovníkům. V celé řadě profesí, a zejména těch vysoce kvalifikovaných, jsou stávající platy pouze zlomkem částek, jež jsou v Praze především v soukromé sféře obvyklé. Je pak velmi obtížné dlouhodobě zajistit pro některé odborné profese vysoce kvalitní personál tak, jak by to úkoly Správy na péči o Hrad vyžadovaly. Správu, stejně jako jiné příspěvkové organizace, proto tento stav nutí k dodavatelskému zajištění i ady standardních činností.

Petrávající obtíží Správy jsou také nejasnosti kolem budoucnosti vlastnických vztahů k některým objektům Pražského hradu. Tato nejistota neumožňuje realizaci některých programů Správy v logické časové a věcné posloupnosti.

V průběhu roku rovněž Správa vedla soudní spor s živnostenským úřadem, který již v roce 1998 udělil Správě pokutu za provozování provozovské služby, prodej informačních materiálů, pořádání konferencí a zedinnost s poukazem na svůj závazek, podle něhož jde o podnikání dle živnostenského zákona a Správa je tedy povinná pro tuto zinnost získat živnostenské oprávnění a provádět ji jako zinnost hospodářskou. Správa s tímto výkladem nesouhlasila a s odvoláním na skutečnost, že tyto zinnosti vykonává na základě zizovací listiny jako zinnosti hlavní, nikoli hospodářské, předala spor k rozhodnutí soudu.

Základními cíli jsou otevření Pražského hradu veřejnosti, jeho integrace do struktury města jakožto živé součásti, zpřístupnění vřšiny objektů a prostor, bohatá nabídka kvalitního kulturního programu, poskytování široké škály služeb, a to všem sociálním skupinám a vrstvám. Dá se očekávat, že spokojení návštěvníci, trávící na Hradě více času, poté navštíví více objektů, výstav, koncertů a dalších míst, což se posléze nutně projeví ve vřtaném zvýšení vlastních příjmů.

Z tohoto pohledu je dlouhodobě ekonomickým přínosem také sada společenských

a zejména kulturních projektů, které Správa plánuje jako samy o sobě rozpočtově vyrovnané či mírně ztrátové. Velmi vítanou a oceňovanou je účast úřadů sponzorů z podnikatelských subjektů na mnoha projektech. Správa s nimi hodlá i nadále soustavně pracovat ve smyslu nabídky prestižního a seriózního partnerství.

Získávání finančních prostředků pro péči o Pražský hrad proto zůstává také do budoucna jedním z klíčových úkolů, ke kterým byla Správa zřizena, úkolu, jenž je součástí její služby veřejnosti.

Péče o historicky a památkově výjimečný areál Pražského hradu je trvalým posláním Správy. Její dlouhodobá koncepce se zároveň snaží být odpovědí na obecnou otázku - jak nejlépe pečovat o památkové objekty a soubory. Správa spatřuje správnou cestu v uvážlivém hledání a nalézání optimálního využití jednotlivých objektů, to jest takovému využití, které je charakteru objektu, jeho místu a jeho stavební struktuře úměrné a kterým bude dosaženo smysluplného fungování historické budovy, jež neodhlíží od účelu, ke kterému byla budova vystavěna, které pokud možno respektuje povodní význam a duch místa a které nemá zapotřebí pozměňovat povodní stavební a prostorovou dispozici domu. Dá-li se nalézt ten pravý způsob využívání, přestává být objekt konzervovanou památkou a finančním břemenem a začíná samozřejmě sloužit a navrací se mu tedy povodní smysl. A v důsledku pak vřšina domů nemusí ekat, zda se ve fondech památkové péče naleznou

prostředky na jejich pravidelnou a dobrou údržbu, nebo potěba této údržby se stává pirozenou potřebou jejich uživatelů. Je zřejmé, že v každém případě, kdy se podaří vhodně zvolit způsob užívání, představá být historicky cenný prostor chladným památníkem a stává se živou součástí hradního organismu. Při pirozeném užívání a dobré péči se zároveň památkově cenné stavby dostávají nejlepší ochrany. Správa tyto teze považuje za správné a soudí, že výrazně se snižující finanční závislost Hradu na státním rozpočtu při rostoucí kvalitě péče a ochrany je toho dokladem.

Správa měla v průběhu roku 1999 při péči na plné pracovní úvazky 344 zaměstnanců a byla členěna do pěti divizí:

Správní divize
Rozvojová divize
Programová divize
Divize zahrad
zámek Lány

a čtyř samostatných odborů:

Ekonomický odbor
Odbor archivní a spisové služby (od 1.3.1999)
Odbor informačních systémů
Odbor architekta Hradu

Organizační struktura je znázorněna v příloze této zprávy.

Na základě rozhodnutí vedoucího Kanceláře byly dnem 1. 3. 1999 z Kanceláře do Správy převedeny činnosti následujících oddělení Kanceláře:

- oddělení podatelny, registrace a výpravny,
- oddělení indexu a protokolu,
- oddělení Archivu Pražského hradu.

K zastřešení převedených oddělení podatelny, registrace a výpravny, oddělení indexu a protokolu a oddělení Archivu Pražského hradu byl vytvořen Odbor archivní a spisové služby. V první polovině roku bylo za účelem zajištění komplexního a systematického přístupu k přípravné fázi staveb reorganizována práce v Rozvojové divizi a vytvořeno nové Oddělení přípravy staveb.

II. Ekonomický vývoj a finanční plán

Rekapitulace roku 1999

Správa v roce 1999 plnila své úkoly s ohledem na výši finančních prostředků určených na provoz, které jsou sledovány a vyhodnocovány jako provozní prostředky finančním plánem. Druhou kategorií byl objem prostředků na investice sledovaný jako investiční výstavba. Z izovatel svým rozhodnutím povolil Správě od roku 1999 provozování hospodářské činnosti - prádelny v Lánech a tato činnost je v rámci provozních prostředků sledována samostatně.

Finanční plán

Tvorba a úpravy finančního plánu

V roce 1999 hospodařila Správa podle z izovatelem stanovených ukazatelů: příspěvek na činnost 131 731 000 Kč, splnění odvodové povinnosti z prodeje a pronájmu státního majetku ve výši 40 550 000 Kč, prostředky na platy 44 949 000 Kč, ostatní osobní náklady 832 000 Kč, počet zaměstnanců 344 a dotace na investice ve výši 131 200 000 Kč. Na základě takto stanovených limitů byl Správou zpracován a z izovatelem schválen finanční plán na rok 1999. Finanční plán byl, při dodržení všech stanovených ukazatelů, koncipován jako vyrovnaný, a to při objemu nákladů ve výši 243 551 000 Kč. Součástí finančního plánu byla rovněž hospodářská činnost, schválená z izovatelem dne 13. 1. 1999 č. j. 406. 286/98, u které byl finanční plán stanoven jako vyrovnaný při objemu nákladů 500 000 Kč.

V souvislosti s převodem spisové služby a Archivu Pražského hradu z Kanceláře do Správy byly závazné ukazatele zmíněny a stanoveny takto: objem prostředků na platy byl zvýšen na 47 764 000 Kč, z toho 841 000 Kč ostatní osobní náklady, a příspěvek na činnost zvýšen na 134 448 000 Kč, při zachování odvodové povinnosti ve výši 40 550 000 Kč. Počet zaměstnanců za rok byl stanoven na 344. Finanční plán byl upraven dle uvedených ukazatelů a ponechán vyrovnaný při objemu nákladů a výnosů ve výši 246 268 000 Kč.

Na základě usnesení vlády ČR č. 900/1999, kterým bylo stanoveno vázání rozpočtových prostředků, byl Správě snížen příspěvek na činnost o 2 100 000 Kč. Finanční plán byl upraven přesunem v jednotlivých položkách nákladů a výnosů a ponechán vyrovnaný v celkovém objemu nákladů 246 268 000 Kč.

Z izovatel dopisem ze dne 12. 10. 1999 zvýšil Správě příspěvek na činnost o 46 000 Kč, z toho objem mzdových prostředků byl zvýšen o 34 000 Kč. Dne 14. 12. 1999 byly Správě upraveny závazné ukazatele takto: limit mzdových prostředků 49 198 000 Kč, z toho ostatní

osobní náklady 1 041 000 Kč bez zvýšení příspěvku na činnost. Dne 15. 12. 1999 byly finálně upraveny závazné ukazatele takto: příspěvek na činnost 132 394 000 Kč, z toho mzdové prostředky 49 198 000 Kč, ostatní osobní náklady 1 041 000 Kč, příspěvek po et zaměstnancích 354. Finanční plán byl zpracován jako vyrovnaný při objemu nákladů 257 096 000 Kč při odvodové povinnosti ve výši 40 550 000 Kč. Objem hospodářské činnosti byl ponechán v povodním rozsahu ve výši 500 000 Kč nákladů, při vyrovnaném hospodaření. Tento finanční plán byl zizovatelem schválen a je poslední úpravou v roce 1999.

Hospodaření Správy ovlivnila změna způsobů útočení výnosů z prodeje a pronájmu státního majetku. Tyto výnosy jsou nyní útočány ve prospěch útočtu 347 - vypořádání příspěvků dotací a ostatních závazků se státním rozpočtem. Naopak snížení stanovené odvodové povinnosti je prováděno ve prospěch výnosového útočtu 649 - jiné ostatní výnosy, a to ve výši skutečně vynaložených nákladů na úpravy, údržbu a provoz pronajímaných objektů.

Program

V průběhu roku 2000 pravděpodobně dojde v oblasti ekonomické činnosti Správy k důležitým organizačním a provozním změnám. Mezi nejzávažnější patří připravovaná změna některých hlavních činností na činnosti hospodářské. Součástí posuzování činností Správy bude také příprava na realizaci opatření směřujících k transformaci státních organizací, která se připravuje v rámci nového zákona o majetku státu.

Ekonomický odbor připravuje zdokonalení systému reportingu výsledků hospodaření a dalších potřebných údajů vedoucím zaměstnancům útvarů. Cílem celého systému je poskytování údajů důležitých pro řízení, včasné registrování negativních vlivů a přípravu návrhů na jejich odpovídající řešení.

Samostatně budou sledovány otázky daňové, zvláště daňové příjmy. V souvislosti s převodem některých hlavních činností na hospodářské bude nutno postupnými kroky v průběhu celého účetního období připravovat daňovou optimalizaci.

V průběhu roku 2000 proběhne analýza finančního pojištění majetku Správy.

Hlavní činnost

Náklady

Neinvestiční náklady byly v průběhu účetního období (roku) pravidelně sledovány a jejich překročení o 4,2 % umožnil dobrý vývoj tržeb. Zvýšení nákladů proti plánu se realizovalo hlavně v agregovaných položkách údržba a opravy (zvýšení o 11,7 %), ve službách

(zvýšení o 2,5 %), v energiích (zvýšení o 3 %) a v ostatních nákladech. V porovnání s rokem 1998 byl nárůst nákladů o 5 % celkového objemu, což vyjadruje stagnaci nákladů dosaženou pevným sledováním a ovlivňováním nákladových položek. Finanční plán a jeho plnění je uvedeno v samostatné tabulce.

Materiál a pohonné hmoty

Drobný hmotný majetek, materiál, knihy, učebnice, pomůcky a potraviny byly nakoupeny za 21 988 000 Kč, což je v porovnání s předchozím rokem více o 1 968 000 Kč. Zvýšení je zčásti důsledkem potřeby vybavení nově rekonstruovaných prostor objektu p. 2 nábytkem a drobným vybavením, částečně odráží zvýšení cen v těchto komoditách. U nákladů na pohonné hmoty bylo dosaženo, v porovnání s rokem 1998, snížení o 18 % - na celkovou částku 2 499 000 Kč.

Energie

V agregované položce energií došlo ke snížení celkové spotřeby na 93 % roku 1998.

Částečně se tak již projevil vliv úspor ze zkušebního provozu plynové kotelny. Náklady na ostatní energie se přes zvýšení jejich cen snižovaly. Celkově bylo na energie vynaloženo 31 764 000 Kč.

[Graf: Neinvestiční výdaje Správy](#)

Služby

Trend zvyšování nákladů za služby byl v roce 1999 zastaven a v porovnání s předchozím rokem se částky za služby snížily na 98,2 %. K nejvyšším položkám trvale patří náklady na telekomunikační poplatky - celkem ve výši 10 206 000 Kč, což je stejná částka jako v předchozím roce. Další velkou položkou jsou služby, které Správa nemůže zajistit vlastními zaměstnanci, například úklidových prací. Zde se náklady zvýšily na 4 023 000 Kč. Celkově bylo na služby vynaloženo 49 962 000 Kč.

Údržba a opravy

Tato oblast činnosti Správy vykazuje trvalý nárůst nákladů. To je dáno nejen rozšiřováním potřeby rekonstruovaných objektů, ale také zvýšenou pozorností základní, drobné údržby, což do budoucna umožní předjet nákladným rekonstrukcím. Prostředky na opravy a údržbu

tvorí již 18,1 % všech nákladů Správy. V roce 1996 bylo vynaloženo 28 669 000 Kč, v roce 1997 35 000 000 Kč, v roce 1998 41 110 000 Kč a v roce 1999 48 339 000 Kč.

Mzdové prostředky

Objem mzdových prostředků je závazným, nepřekročitelným ukazatelem a byl zizovatelem stanoven na celkovou částku 49 198 000 Kč. Mzdové prostředky se dělí na prostředky na platy zaměstnanců a na ostatní osobní náklady. Ve Správě, stejně jako v celé rozpočtové sféře, byly od 1. ledna zvýšeny tarifní platy v průměru o 14 % a od 1. března byly položky navýšeny o mzdové prostředky delimitovaných zaměstnanců z Kanceláře; proto srovnání absolutních částek mzdových prostředků není možné. Nepřímo metodou srovnání umožňuje výpočet průměrného měsíčního platu, který se, podle metodiky ministerstva financí, stanovuje jako podíl celkového objemu prostředků na platy a použitých prostředků z fondu odměn, pětina z toho zaměstnanců v roce a 12 měsíců.

$$\text{Průměrný plat} = (48\,157 + 2143) / 344 / 12 = 12\,185 \text{ (Kč)}$$

Zvýšením tarifních platů a použitím fondu odměn bylo dosaženo zvýšení průměrných platů ve Správě na úroveň 114,3 % roku 1998, kdy byl průměrný plat 10 662 Kč. Vývoj průměrného platu byl v předcházejících letech následující: rok 1995 - 9 478 Kč, 1996 - 10 522 Kč, 1997 - 10 686 Kč.

Druhou částí mzdových prostředků jsou ostatní osobní náklady, jejichž objem byl stanoven na 1 041 000 Kč a vyčerpano bylo 930 000 Kč. Prostředky z položky ostatní osobní náklady jsou využívány pro úhrady za práce sjednané dohodou o pracovní činnosti, dohodou o provedení práce a hradí se z nich odstupné zaměstnancům. Oba druhy dohod se využívají především k zajištění těchto úkolů, které není hospodárné provádět prostřednictvím vlastních zaměstnanců.

Součástí mzdových nákladů jsou i další s platem spojené náklady, a sice: sociální a zdravotní pojištění hrazené organizací, zákonné sociální náklady (fond kulturních a sociálních potřeb, požitky osob vykonávajících ve Správě civilní službu) a ostatní sociální náklady (příspěvek na stravování zaměstnanců). Všechny tyto položky činí částku 20 414 000 Kč.

Ostatní náklady

Zbývající náklady Správy v roce 1999 ve výši 39 679 000 Kč tvoří odpisy investičního majetku ve výši 21 291 000 Kč, zstatková hodnota prodaného majetku ve výši 5 633 000 Kč, likvidace nepotřebného majetku v zstatkové hodnotě 2 530 000 Kč, pojistné 4 576 000 Kč, bankovní a jiné poplatky a daně z příjmů ve výši 1 117 000 Kč.

Výnosy

Příjmy z vlastníinnosti

Příjmy z vlastníinnosti jsou rozhodující položkou ve financování provozu Správy. Celkem bylo za rok 1999 dosaženo výnos ve výši 271 027 000 Kč. Výše popsanou změnou vykazování tržeb z prodeje a pronájmu majetku však došlo k posunům, které neumožní přímé srovnání příjmů roku 1999 s předchozími lety. Výnosy z prodeje a pronájmu majetku se nepromítají do výkazu zisku a ztráty (výsledovky) a nejsou ani předmětem finančního plánu. Celkově bylo takto dosaženo výnos 50 389 000 Kč. Od této částky byly odečteny náklady na provoz, opravy a údržbu pronajímaného majetku a náklady spojené s prodejem majetku v celkové výši 8 050 000 Kč. Celkem tedy bylo odvedeno do státního rozpočtu 42 339 000 Kč, což představuje překročení plánovaného objemu o 4,4 %.

[Graf: Výnosy z vlastníinnosti Správy](#)

Tržby ze vstupného

Vstupné do objektů a na kulturní akce je hlavním druhem tržeb Správy. Ze vstupného do objektů tzv. návštěvnického okruhu bylo získáno celkem 87 335 000 Kč, to je v porovnání s rokem 1998 nárůst o 11 %. Nutno však poznamenat, že po delší část roku (od 1. dubna) byla cena vstupného o 20 % zvýšena. Výsledná tržba tedy signalizuje stagnaci počtu platících návštěvníků. Dobrý vývoj se ukazuje v tržbách ze vstupného do Obrazárny, kde bylo dosaženo zisku 3 964 000 Kč. Další tržby: vstupné na výstavy 3 269 000 Kč, koncerty 271 000 Kč, divadelní představení 659 000 Kč a vstupenky do parku v zámku Lány 304 000 Kč. Celkově činily tržby ze vstupného 95 802 000 Kč, což je v porovnání s předchozím rokem více o 11 826 000 Kč, tedy 114 % roku 1998.

Tržby za služby a energie a ostatní

Správa na základě uzavřených nájemních smluv poskytovala v těsnosti svých nájemců základní služby a dodávala energie. Tatoinnost přinesla tržby ve výši 12 231 000 Kč. Přefakturací potravin Správa získala 708 000 Kč, komisním prodejem zboží 89 000 Kč.

Příspěvek nainnost

Správa obdržela od zizovatele neinvestiční prostředky na svoji činnost v celkové výši 132 394 000 Kč. Z této částky tvoří podstatnou složku mzdové náklady, sociální a zdravotní pojištění a zákonný příspěvek do fondu kulturních a sociálních potřeb, celkem ve výši 67 401 000 Kč. Další částí je kompenzace prostředků odvedených do státního rozpočtu za prodej a pronájem majetku ve výši 40 550 000 Kč. Zbývající prostředky, ve výši 24 443 000 Kč, byly využity na zajištění služeb Kanceláře, k provozu všech areálů, údržbě a opravám majetku. Příspěvek na činnost byl vyplán pravidelně, po jednotlivých měsících ve výši jedné dvanáctiny stanoveného objemu prostředků.

[Graf: Podíl státního rozpočtu na celkových výdajích Správy](#)

[Graf: Podíl příspěvků na činnost na neinvestičních výdajích Správy](#)

Výsledky provozního hospodaření

Hospodaření s fondy

Fondy Správy byly využívány v souladu s platnou legislativou následovně:

Fond odměn

Početné zůstatky fondu ve výši 636 000 Kč byl zvýšen provedením zlepšeného hospodářského výsledku z roku 1998 ve výši 1 771 500 Kč a využíván k ocenění práce zaměstnanců v průběhu celého roku. Jeho využití je závažným motivujícím faktorem a jeho použití umožnilo zvýšit úroveň měsíčního platu ve Správě o 519 Kč. Celkem bylo z fondu použito 2 143 000 Kč a fond k 31. prosinci vykazoval zůstatek 264 000 Kč.

Rezervní fond

Fond měl početné zůstatky ve výši 4 847 000 Kč a v průběhu roku byl doplněn na konečnou částku 6 347 000 Kč.

Fond reprodukce investičního majetku

Fond vykazoval na začátku roku zůstatek ve výši 32 148 000 Kč, v průběhu roku byl fond doplněn investičními prostředky ve výši 62 690 000 Kč (systémová investiční dotace), částkou 69 900 000 Kč (individuální investiční dotace na rekonstrukci p. 2 - Ústav šlechtění) a odpisy investičního majetku ve výši 23 821 000 Kč. Použito na investice bylo 139 024 000 Kč, z toho k posílení oprav a údržby 3 500 000 Kč. Zůstatek fondu k 31. prosinci činil 49 835 000 Kč.

Fond kulturních a sociálních potřeb

Tento fond slouží především k poskytnutí příspěvků a příspěvků zaměstnancům a k podpoře jejich kulturních a sportovních aktivit. O použití fondu spolu se zaměstnavatelem rozhoduje závodní výbor odborové organizace. Fond vykazoval po účetní zůstatek ve výši 1 202 000 Kč, byl doplněn povinným odvodem dvou procent z vyplacených plateb a k 31. prosinci vykazoval zůstatek ve výši 1 083 000 Kč. Z fondu byly hrazeny následující položky: příspěvek na stravování ve výši 616 900 tis. Kč, příspěvek na rekreaci ve výši 282 900 tis. Kč, příspěvek na tělovýchovu a kulturu ve výši 75 000 Kč, dary pro pracovníky a životních výrobců ve výši 113 000 Kč a byly poskytnuty příspěvky na pořízení nebo vybavení domů i bytu ve výši 205 000 Kč. Celkem bylo takto použito 1 292 800 Kč.

Hospodářská činnost

Po schválení hospodářské činnosti zaměstnavatelem byly prádelnou zámku Lány poskytovány služby - praní, žehlení, mandlování a skládání ložního a stolního prádla také jiným subjektům než Správě. Celkem bylo v prádelně vypráno 34 694 kg prádla, z toho pro Správu 14 628 kg a pro ostatní odběratele v režimu hospodářské činnosti 20 066 kg, tedy 57,8 % z celkového objemu vypraného prádla. V tomto poměru se také rozdělují náklady na realizaci výkonů prádelny.

Náklady

Největší položkou v nákladech byly mzdové náklady v celkové výši 262 000 Kč, dále sociální a zdravotní pojištění a příspěvek na stravování. Další náklady byly vynaloženy na materiál ve výši 78 000 Kč, energie - 66 000 Kč, opravy a údržba - 86 000 Kč. Celkem na hospodářskou činnost bylo vynaloženo 593 600 tis. Kč.

Výnosy

Za vyprané prádlo byly dosaženy tržby ve výši 592 400 tis. Kč. Vzhledem k tomu, že prádelna fungovala v režimu hospodářské činnosti první rok, lze tento výnos hodnotit kladně.

Závěr

Správa v roce 1999 dosáhla dobrých výsledků hospodaření. Všechny závazné ukazatele stanovené zaměstnavatelem byly splněny a celkově bylo dosaženo zlepšeného hospodářského výsledku ve výši 3 530 000 Kč.

V hospodářské činnosti bylo dosaženo ztráty ve výši 1 200 Kč. I přes tento nepříznivý hospodářský výsledek lze konstatovat, že prádelna v roce 1999 stanovené úkoly splnila dobře a zajistila všechny úkoly pro Správu včas a v požadovaném množství; zároveň byla

vhodn využita její zbývající kapacita.

Finan ní plán v roce 1999 a jeho pln ní, finan ní plán na rok 2000

(v tis. K)

Ú et	Název ú tu	Plán 1999	Pln ní 1999	%	Plán 2000
501	materiál	21 156	21 988,2	103,6	21 520
502 0100	elektrická energie		13 939,7		
502 0200	voda		2 010,2		
502 0300	pára		10 714,7		
502 0400	plyn		5 099,9		
502	energie celkem	30 830	31 764,5	103,0	31 770
503	pohonné hmoty	2 700	2 499,1	92,6	2 250
504	prodané zboží	1 500	1 321,7	88,1	2 000
510	služby	48 748	49 962,5	102,5	54 475
511 0100	údržba a opravy stavební		38 666,3		
511 0200	údržba a opravy nestavební		5 643,5		
511 0300	restaurování		4 029,8		
511	celkem opravy a údržba	43 259	48 339,6	111,7	53 100
512	cestovné	750	1 272,1	169,6	420
513	reprezentace	420	881,7	209,9	540
518	ostatní služby	400	362,8	90,7	200
521	mzdové náklady	49 198	49 087,3	99,8	48 123
524	sociální a zdravotní pojišt ní	17 412	17 526,5	100,7	17 100
527	zákonné sociální náklady	2 140	2 098,9	98,1	2 200
528	ostatní sociální náklady	845	788,7	93,3	958
538	dan a poplatky	760	786,4	103,5	735
540	ostatní náklady	6 230	8 323,7	133,6	7 440
550	odpisy a z statková. cena prodaného majetku	29 700	29 453,4	99,2	17 000
590	da z p íjm	800	1 116,7	139,6	900
5	náklady celkem	256 596	267 495,8	104,2	260 731
602	tržby z prodeje služeb	112 812	120 794,1	107,1	117 784
604	tržby za prodané zboží	1 520	1 612,4	106,1	3 200
621	aktivace materiálu a zboží	420	401,3	95,5	1 000

640	ostatní výnosy	4 550	15 825,5	347,8	10 230
650	tržby z prodeje majetku a materiálu	0	0,0	0,0	0
691	příspěvek na investici	132 394	132 394,0	100,0	128 517
6	výnosy celkem	256 596	271 027,3	105,6	260 731
	hospodářský výsledek	0	3 531,5	-	0

Investiční výstavba

V roce 1999 byl hlavní důraz v oblasti investiční výstavby položen na pokračování rekonstrukce p. 2 - Ústavu šlechtitelů a Rožmberského paláce, dále na dokončení plynové kotelny Pražského hradu a její uvedení do zkušebního provozu v topné sezóně 1999 - 2000. Od zizovatele Správa obdržela na investice systémovou a individuální dotaci v celkové výši 131 200 000 Kč. Další částku tvořil transfer prostředků od ministerstva obrany ve výši 1 700 000 Kč na financování investic souvisejících s plněním povinností Hradní stráže. Z vlastních prostředků (fond reprodukce investičního majetku) bylo celkem použito 13 624 000 Kč.

Graf: Investiční výdaje Správy

Charakteristika jednotlivých staveb

Prostředky ze státního rozpočtu byly použity následovně: program 301 010 - obnova a dostavba areálu Pražského hradu 124 358 000 Kč, program 301 020 - obnova a dostavba sídla prezidenta republiky v Lánech 3 900 000 Kč, program 301 030 - pořízení a technická obnova strojů a zařízení 4 642 000 Kč.

Uvedené prostředky byly realizovány na následující akcích:

p. 2 - Ústav šlechtitelů a Rožmberský palác

V průběhu měsíce února 1999 byla ukončena první etapa stavebních prací. Druhá etapa rekonstrukce objektu byla zahájena 1. 3. 1999 a zahrnovala stavební úpravy západního traktu, depozitářství a obrazárny a rekonstrukci vstupu ze západní části objektu. Pokračovala rovněž projektová příprava této etapy rekonstrukce. Celkem za rok 1999 bylo na akci proinvestováno 75 700 000 Kč. Předpokládá se, že na tyto práce plynule naváže tato etapa, která zahrnuje konečnou úpravu druhého podlaží západního traktu a suterénní části středního traktu.

Plynová kotelna

Výstavba byla dokončena a v zimní topné sezóně 1999 - 2000 byla kotelna již ve zkušebním provozu. Plánované náklady byly dodrženy, rovněž tak všechny plánované parametry zařízením. Úspory například v echodu na vytápění plynem zatím nelze pro krátkost jeho provozu přesně vyčíslit, odborným odhadem se však náklady na vytápění Hradu sníží ročně o 6 000 000 Kč - z 16 000 000 na 10 000 000 v cenách roku 1999. Předpokládá se návratnost této investice 5 až 6 let. Celková hodnota investice v roce 1999 činila 30 731 000 Kč .

Jižské náměstí a Víkáská ulice

V roce 1999 byla realizována nová etapa povrchových úprav Jižského náměstí a Víkáské ulice, která spočívala v položení vodovodních přípojek v severním kolektoru a provedení archeologického průzkumu Víkáské ulice. Celkem bylo proinvestováno 1 300 000 Kč .

Jízdárna Pražského hradu

Vzhledem k předpokládanému posunu stavební části akce z roku 2000 na rok 2002 - 2003 bylo uskutečнено pouze doplnění projektu o interiérové úpravy a akce byla zastavena. Celkem bylo použito 140 000 Kč .

Jízdárenský dvůr a Bažantnice

V roce 1999 pokračovala projektová příprava obou akcí. Byly dokončeny studie a projekty pro vydání územního rozhodnutí, poté byly oba projekty přerušeny vzhledem k posunu ostatních akcí v harmonogramu stavebních investic, vyvolaným omezením finančních prostředků . Celkem bylo investováno 2 240 000 Kč , resp. 2 310 000 Kč .

Oranžerie

Celá akce byla dokončena, stavba byla zkolaudována a během zkušebního provozu byly odstraněny drobné vady a nedodělky. Proinvestováno bylo 2 400 000 Kč .

Stavby do 5 mil. Kč

Z výše uvedených prací v této kategorii byly realizovány:

- rekonstrukce vzduchotechniky a vytápění ve Starém královském paláci (Vladislavský sál), akce byly ukončeny, celkem 4 700 000 Kč ,

- rekonstrukce předávacích stanic ÚT v Míčovně a Starém proboštství, celkem 1 100 000 Kč ,

- rekonstrukce stěchy Královského letohrádku - v roce 1999 probíhala rekonstrukce východní části stěchy v hodnotě 1 300 000 K , práce pokračuje v roce 2000,

- rekonstrukce teras s vinicemi pod Jižními zahradami byla zahájena a pokračuje v roce 2000, hodnota za rok 1999 1 300 000 K ,

- projektová příprava akcí plánovaných k realizaci v roce 2000.

V rámci akcí do 5 mil. K bylo z příspěvku ministerstva obrany, vybudováno strážní stanoviště na Opyši a doplněny prvky obvodové ochrany, v celkové hodnotě 1 695 000 K .

Stavby do 5 mil. K v zámku Lány

V areálu lánského zámku byly rekonstruovány objekty garáží a myčky u p. 106; bylo proinvestováno 3 900 000 K .

Strojové investice

V rámci investičního programu byly pořízeny stroje a strojní zařízení v celkové hodnotě 4 642 000 K . Jednalo se zejména o stroje a zařízení nutné k rozšíření telefonní ústředny Pražského hradu, pořízení výpočetní techniky, tiskáren a kopírek, zařízení pro kontrolu vstupu do objektů Kanceláře a Správy, trezor pro vybavení pracoviště pro práci s utajovanými skutečnostmi a přístroje pro úklidové a česné práce.

Z prostředků Správy bylo použito 13 624 000 K , z toho na stavební investice 5 685 000 K , na investice strojové - nákup dopravní, kopírovací a zabezpečovací techniky 7 395 000 K a na počítače 544 000 K .

Přehled příspěvků a darů přijatých v roce 1999

Výstava díla A. Kubín	Bank Austria Creditanstalt	450 000 K
Hudební cyklus Struny podzimu 98	IBM ČR	700 000 K
	Centrum krásy a.s.	60 000 K
	Hotel Inter-Continental	272 950 K
	Továrna na píana	76 193 K
	Britská rada	281 770 K
	Supraphon	60 000 K
Výstavy Drahé kameny ... a Josef Navrátil	Česká spořitelna	300 000 K
Výstava L. Sitenský	Sorosovo centrum	300 000 K
	Královský pivovar Krušovice	300 000 K

Výstava Stavitelé katedrály - Petr Parlé , Josef Mocker	Královský pivovar Krušovice	100 000 K
	Metrostav	1 560 000 K
Výstava A. Hnízdl	Centrum sou asného um ní	40 000 K
	Kairos	50 000 K
Výstava Adolf Born	Komer ní pojiš ovna a. s.	350 000 K
Výstava Opus Italicum	Komer ní banka	1 000 000 K
Restaurování mozaiky Zlaté brány	Komer ní banka	500 000 K
Háša, portrét TGM	Karla Herskovic	50 000 K
Fotografie na novoro enky 99	Pavel Štecha	24 200 K
J. Pavlík, Sny pravoslavného komunisty	V ra Pavlíková	150 000 K
Výstava fotografií P. Ba ka, V. Sta ko	Centrum sou astného um ní	100 000 K
Inzerát týdeník Respekt	R-Pressé	24 400 K
Pojišt ní exponát A. Kubin	Raiffeisen stavební spo itelna a. s.	184 076 K
Reklama	Radio Clasic	89 500 K
P ísp vek na innost	Nadace VIZE 97	218 400 K

<u>Vývoj náklad a výnos Správy</u>											
<u>Vyjád ení v mil. K. :</u>											
	1989	1990	1991	1992	1993	1994	1995	1996	1997	1998	1999
Výnosy	10	14	28	47	85	119	148	159	225	171	181
Údržba :											
- stavební	50	74	68	19	12	26	20	22	27	33	39
- nestavební	2	2	4	4	3	4	6	4	4	4	6
- památková	5	6	5	5	2	4	4	2	4	4	4
Celkem	57	82	77	28	17	34	30	28	35	41	49
Materiálové výdaje	17	27	49	46	34	67	61	64	58	59	58
Služby	13	18	22	17	30	31	50	53	104	93	101
Neinvesti ní výdaje celkem	90	135	158	116	130	211	232	250	316	253	268
* bez odpis					103*	182*	198*	217*	279*	225*	244*
P ísp vkem ze SR kryto	85	121	130	69	90	98	89	95	86	84	91

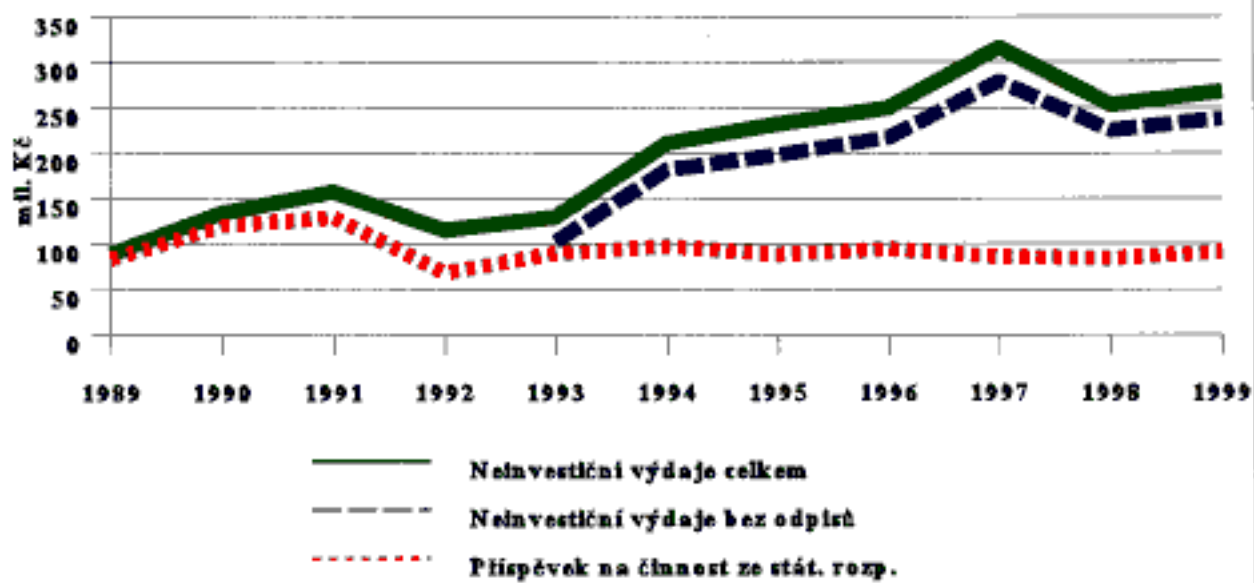
Investice	70	80	83	124	149	141	178	158	166	178	159
dotací ze SR kryto	70	80	83	124	128	123	133	138	136	155	133
Podíl SR na hospoda ení hradu	155	201	213	193	218	221	222	233	222	239	224
<u>P epoteno na ceny roku 1994 v mil. K :</u>											
Míra inflace dle SÚ		9,7%	56,6%	11,1%	20,8%	10,0%	9,1%	8,8%	8,5%	10,7%	2,1%
Výnosy SPH	25	32	41	62	94	119	136	134	175	120	124
Neinvestiční výdaje SPH	228	312	233	154	143	211	213	211	245	177	188
Investice celkem	178	185	123	165	164	141	163	133	129	125	112
P ísp vek	216	280	192	92	99	98	82	80	67	59	64
Dotace	178	185	123	165	141	123	122	116	106	109	93
SR celkem	393	465	314	256	240	221	203	196	172	168	157
Podíl p ísp. na innost na neinv. výdajích SPH	94,4%	89,6%	82,3%	59,5%	69,2%	46,4%	38,4%	38,0%	27,2%	33,2%	34,0%
Podíl dotací ze SR na celkových investicích SPH	100,0%	100,0%	100,0%	100,0%	85,9%	87,2%	74,7%	87,3%	81,9%	87,1%	83,6%
Podíl SR na hospoda ení SPH (celkem)	96,9%	93,5%	88,4%	80,4%	78,1%	62,8%	54,1%	57,1%	46,1%	55,5%	52,5%

Graf: Vývoj státního rozpo tu a podílu státního rozpo tu na hospoda ení Hradu

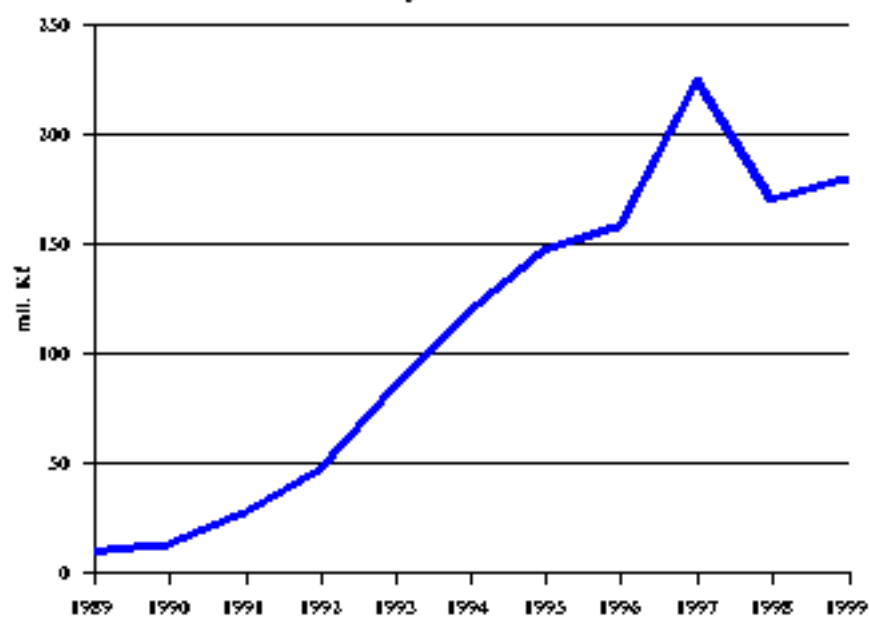
	1998	1999	2000
výdaje státního rozpo tu v mil.	536635	605127	627336
podíl SR na hosp. SPH	239	224	206.5
P ísp vek na innost v promílích	0.45	0.37	0.33
Státní rozpo et v 1/1 000 000 000 000 K	0.54	0.61	0.63

Neinvestiční výdaje Správy

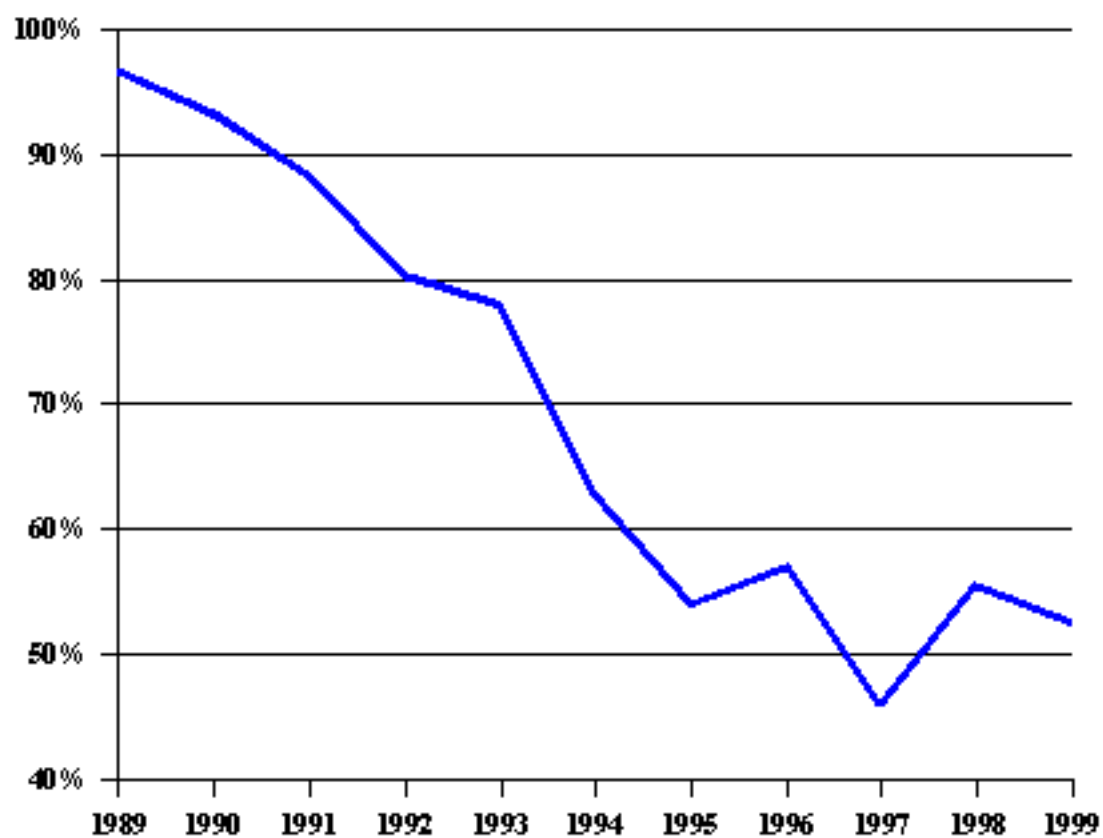
v běžných cenách



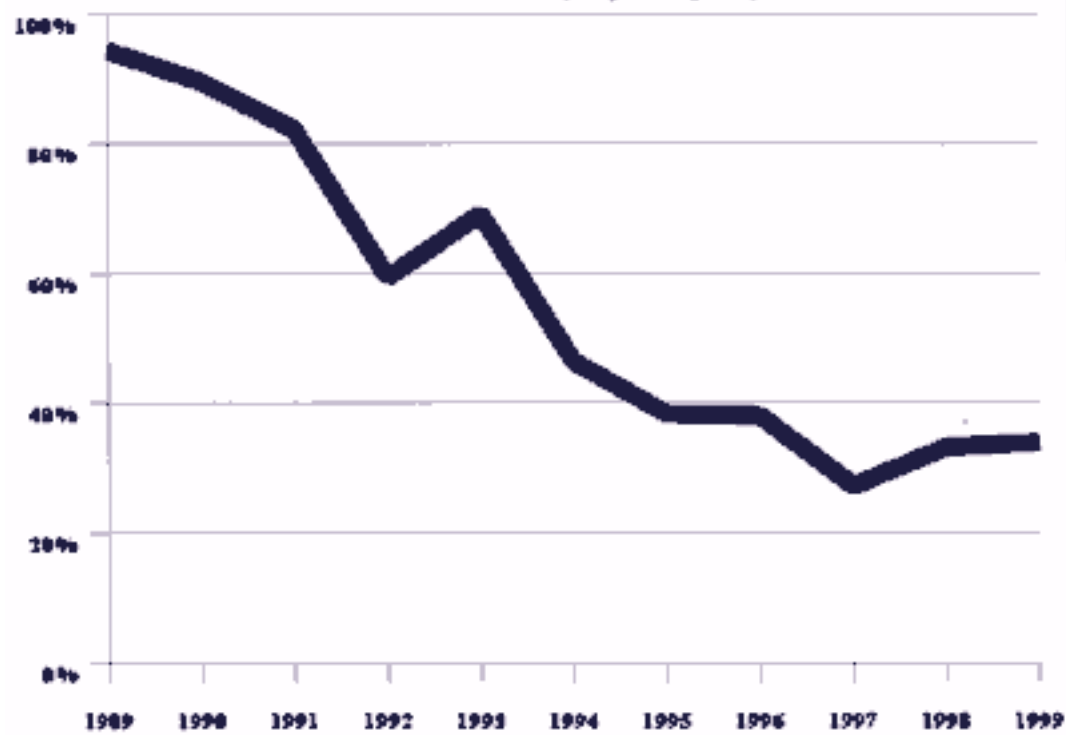
Výnosy z vlastní činnosti Správy v běžných cenách



Podíl stát. rozp. (dotace + příspěvek na činnost)
na celkových výdajích Správy (investice + provoz)

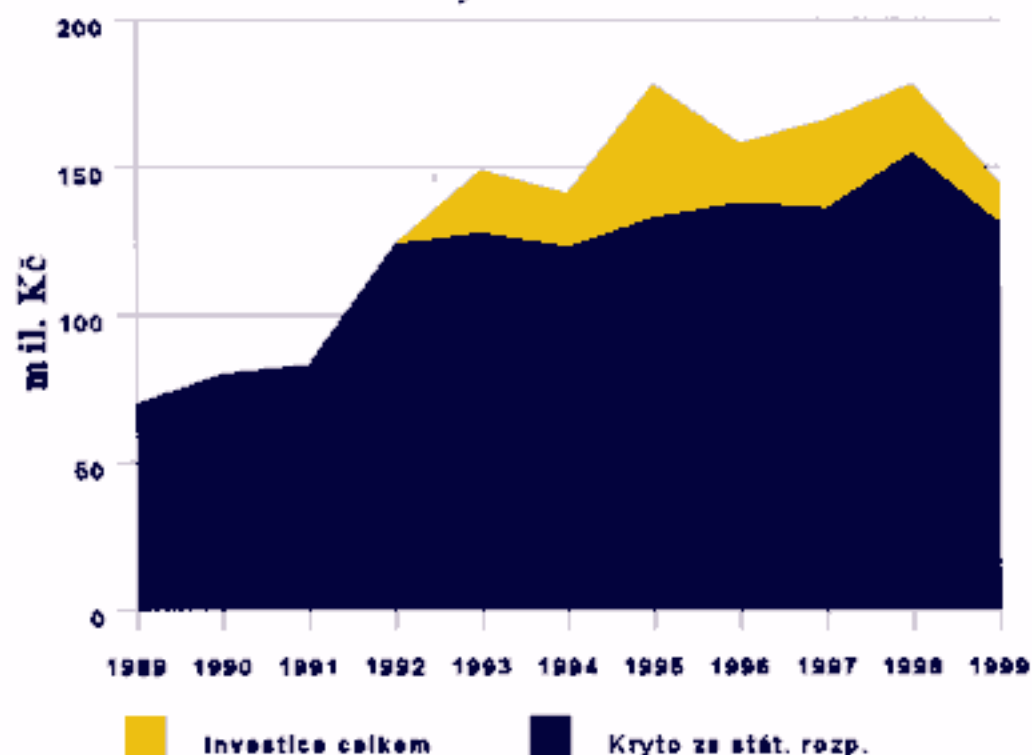


**Podíl příspěvku na činnost
na neinvestičních výdajích Správy**

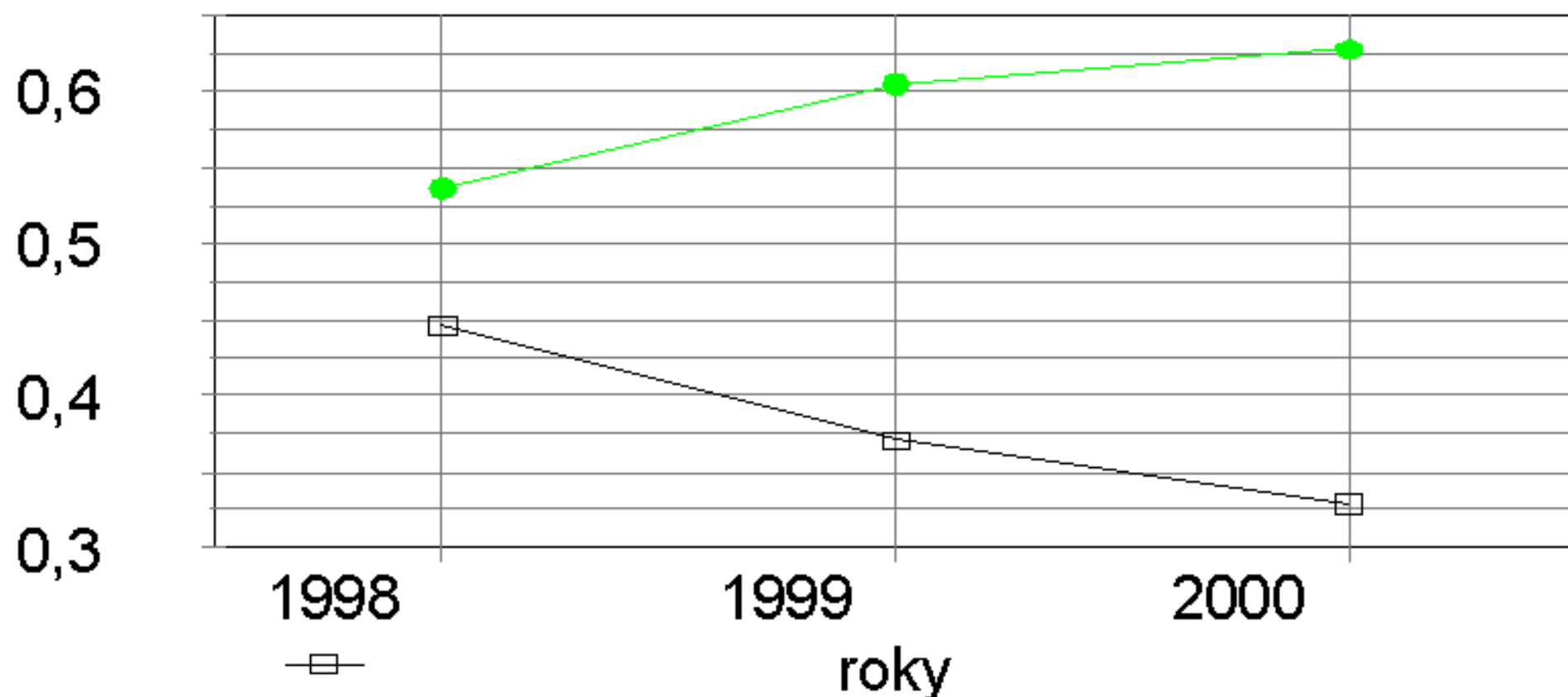


Investiční výdaje Správy

v běžných cenách



Vývoj státního rozpočtu a podílu státního rozpočtu na hospodaření hradu



—□—
Příspěvek na hospod. hradu v promilích

—●—
Státní rozpočet v 1/1 000 000 000 000

Státní rozpočet v 1/1 000 000 000 000

III. Program využití objekt a prostor

Cílem tohoto programu je naplnění hradních prostor pestrým kulturním a společenským životem, doprovázeným všemi službami, které v dobrém smyslu takovému oživení napomáhají i které je podmiňují. Předpokladem dosažení takového stavu je široké spektrum vlastní aktivity Správy a rovněž podpora aktivity okruhu dalších spolupracujících institucí - nájemců, kteří k dosažení těchto obecných cílů napomáhají (Národní galerie, Archeologický ústav, Národní muzeum, množství nadací podporujících výtvarné umění a vzdělávání, a mnoho dalších). Důraz je kladen na různorodost subjektů všeobecně prospěšných, ve většině otevřených a v menší míře ve většině aktivních, s jednodušší orientací na ty z nich, jejichž oblastmi činnosti mohou být zejména zahrady a programy Správy provázány (historie, výtvarné umění, architektura, památková péče apod.). Jako prostředky k dosažení takového cíle slouží také mnohá další provozní opatření a aktivity, jež Hrad oživují a dávají mu nezaměnitelnou atmosféru, spojující v sobě historii s živou přítomností.

Uvedený cíl je zároveň koncepcí a metodou souasně péče o objekty historicky a památkově významného areálu Pražského hradu, jak je popsáno v úvodu této zprávy.

Dalším cílem je zvýšení úrovně návštěvního provozu, přístupnost jeho dramaturgie, tras a nabídky, zlepšení servisu pro návštěvníky Hradu a jeho dislokace, a to zejména v případech obtížnosti, informací, drobného prodeje, hygienických zařízení apod.

Správa vybírá nájemce nebytových prostor, určených ke službám pro návštěvníky Hradu, především prostřednictvím veřejně vyhlašovaných výběrových řízení. Nabídky zájemců jsou hodnoceny dle předem daných kritérií. Takový postup zaručuje objektivitu při výběru, umožňuje účast v soutěži kterémukoli zájemci a zároveň je cestou, jak doplňovat a obměňovat spektrum nabízených služeb v co nejvyšší kvalitě.

Ve výběrových řízeních, vyhlašovaných Správou, jsou preferovány projekty, které přispívají k jedinečnosti atmosféry Pražského hradu a poskytují záruku atraktivní a kvalitní nabídky pro návštěvníky Hradu.

Výše nájemného bývá při výběrových řízeních pouze jedním z kritérií, a to nikoli kritériem rozhodujícím. Při posuzování nabídek v oblasti služeb má vzhledem k nejvyšší váze kvalita sortimentu a charakter prodeje a poskytovaných služeb.

Rekapitulace roku 1999 a program

Následující rekapitulace seznamuje se současným stavem a s uskutečněnými a připravovanými změnami dlouhodobého programu Správy v užívání některých hradních

objekt .

Centrální část Hradu

1. Starý královský palác

Palác je hlavním návštěvníkem objektem Hradu. Tereziánský trakt paláce je místem pravidelných výstav a další výstavy se uskutečňují v prostorách Starých zemských desek, v gotickém paláci a v románském Soběslavov paláci, v době výstavy zprovozaném ve ejnosti. Ve vstupních prostorách se nachází prodejna - museumshop. V gotickém a románském podlaží paláce bude v budoucnosti umístěna stálé expozice o historii Hradu.

2. Nový palác

Palác je především sídlem prezidenta republiky a jeho Kanceláře. Zahrnuje však také Obrazárnu Pražského hradu se stálou expozicí ze sbírek Pražského hradu a s prodejnou - museumshopem, a dále Císařskou konírnu a kapli Sv. Kříže jako výstavní a koncertní prostory. Kavárna v sousedství Obrazárny se s dosavadním jediným vstupem přes expozici ní prostor Obrazárny ukázala jako velmi obtížně provozovatelná a proto byla zahájena příprava reorganizace provozu, jejíž součástí bude zřízení přímého vstupu do kavárny z II. nádvoří.

V prostoru Západního křídla byly odkryty zbytky kostela Panny Marie, nejstarší kamenné stavby Pražského hradu, pocházející z 9. století. Jsou k nahlédnutí ve ejnosti v průchodu z II. na IV. nádvoří.

3. Ústav šlechtění a Rožmberský palác

Některá rekonstrukce celého bloku, uskutečňovaná bez vystoupení uživatelů, po svém přerušení pokračuje a uživatelům byly předány nově rekonstruované a vybavené prostory trezorových restaurátorských ateliérů a pracovišť, na kterých útváří Správy. V roce 2000 budou dokončeny rekonstrukce prostor Hradní policie, Archeologického ústavu AV a trezorové depozitáře hradních sbírek. V dalších dvou letech přibude vedle stálých pracovišť Správy rovněž Archiv Kanceláře, odborná umělecká knihovna, víceúčelový sál se zázemím a rekonstruované renesanční nádvoří s obnovením.

4. Nové probošství

Vzhledem k nejistotě vyvolané soudním sporem s církevními subjekty o vlastnictví objektu Správa odložila připravovaný projekt na jeho rekonstrukci a využití. Prostory jsou omezeně využívány jako ateliéry a pracovny studentů zejména ze zahraničních univerzit, kteří pracují na tématech souvisejících s Pražským hradem.

5. Jižní zahrady

Platů zahrady Na Valech je dějištěm kulturních a společenských akcí, Hudební pavilón v Hartigovské zahradě slouží pro pořádání koncertů. Z Matyášova pavilónu trubač i Hradní stráž v 10 hodin oznamují otevření hradních zahrad veřejnosti.

Po dobu letní sezóny je pro návštěvníky otevřeno provizorní propojení Jižních zahrad s palácovými zahradami pod Hradem (jejichž správcem je Státní ústav památkové péče), vedené mezi terasami pod Moravskou baštou a horní terasou Kolowratské zahrady. V roce 2000 bude po dokončení rekonstrukce Kolowratské a Malé Fürstenberské zahrady otevřeno definitivní propojení přes pavilón druhé z nich. Správa upravuje ke zpestření vlastní sousedící terasy pod Moravskou baštou a Opyší. Průchod přes terasy Zlaté studny zůstává uzavřen, neboť majitel Zlaté studny dosud nezahájil její provoz.

6. Síň pod Plešnickým schodištěm v Rajské zahradě

V tomto výstavním prostoru probíhají příležitostné sezónní výstavy zaměřené na tvorbu mladé generace a na experiment.

7. Vikárka

Nájemní vztah s předchozím nájemcem restaurace skončil a ve výběrovém řízení byl vybrán nový provozovatel. Vzhledem ke špatnému stavu interiéru objektu a k doslouživšímu i poněkud zastaralému technologickému vybavení byla zároveň připravena jeho kompletní obnova, jejíž realizace potrvá po většinu roku 2000. Poté bude restaurace s vinárnou a bistroem opět otevřena veřejnosti.

8. Důležité údaje

innost pronajímané stomatologické ordinace byl ukončen a Správa se rozhodla v jejím dalším provozování nepokračovat. V objektu pracovala textilní restaurátorská dílna a byla v něm umístěna i kancelář, která pracoviště Správy.

9. Malé Mockerovy domy p. 35 a 36

V objektu se nachází provozovna rychlého občerstvení, která v poledních hodinách slouží jako jídelna zaměstnanců Správy, Kanceláře, Národní galerie, Národního muzea a i několika dalších institucí, a také kavárna se sezónní předzahrádkou.

10. Mladotvrdim

Část pozemí domu je sídlem Sdružení SOS dětských vesniček, převážná část objektu však slouží jako deponie uměleckých a archeologických sbírek a archiv.

11. Restaurace a zahrada Na Bašt

Zahrada i restaurace jsou celoročně otevřeny pro návštěvníky.

12. Staré proboštství

Dom na III. nádvoří je pronajat Metropolitní kapitule u sv. Víta.

13. Klášter a bazilika sv. Jiří

Klášter je sídlem a expozicí Sbírkou starého umění Národní galerie. Bazilika je součástí návštěvního okruhu a zároveň místem pravidelných koncertních programů.

Východní část Hradu

14. Zlatá ulička

Jednotlivé domky jsou podle stanovených kritérií pronajímány drobným prodejcem.

15. Obranná chodba s Bílou vrbou a Hladomorna

V Obranné chodbě je ve stejnosti přístupna pozoruhodná série historických kreseb na zdech. Hladomorna v Bílé vrbě a Obranná chodba jsou zároveň pronajaty jako prodejní galerie.

16. Dům U Modré koule a p. 30

Prodejní prostory v přízemí jsou pronajaty pro starožitnictví, trafikou a rychlé občerstvení se sezónní předzahrádkou i se severním prolehlím. V patrech se nacházejí byty.

17. Dům p. 32

Dosavadní uživatel domu - Pražská kolej pro studia filozofie a dějin umění - ukončil svou činnost, umělecko-vědná knihovna Správy však zůstala v provozu k dispozici ve stejnosti. V objektu se připravuje rekonstrukce inženýrských sítí a bude využit jako pracoviště útvar Správy.

18. Domy p. 8, 9 a 10

V přízemí domu p. 8 se nachází rychlé občerstvení se sezónní předzahrádkou, ostatní prostory zaujímají byty.

19. Nejvyšší purkrabství a Malý Lobkovický palác

Část Purkrabství je pronajata pro Muzeum hraček, v západním křídle objektu je umístěna prodejna - museumshop. V přízemí na nádvoří Purkrabství se konají výstavy se zaměřením na fotografii.

20. Letní scéna na nádvoří Purkrabství

V letní sezóně se na nádvoří konají divadelní představení, ve vánočním a velikonočním období pak p íležitostné trhy.

21. ěrná v ěž

V p ízemí domu u ěrné v ěže se nachází ob ěrstvení, které se v sezón ě rozší uje na p ílehlou ěást nádvo ří. Místnost v pat ě je pronajata Centru ochrany a restaurování architektury. Sama ěrná v ěž slouží jako depozitá archeologických nález ě.

22. Lobkovický palác

V paláci je umíst ěna stálá expozice Národního muzea, které zde po ádá rovn ěž výstavy a koncerty. V p ízemí se nachází restaurace s terasou.

23. Klárova vila se zahradou

Jde o obytný objekt. V jeho t ěsném sousedství se buduje celoro ní stanovišt ě Hradní policie, které bude kontrolovat východní vjezd do Hradu a prostor Opyše.

24. Richterova vila a Svatováclavská vinice

Ob ěsné výstavy, po ádané v tomto objektu v letní sezón ě, umož űí zároveň ob ěsné ve ejné zp ístupn ění doposud uzav ěné vily i zahrady. Po ukon ění vleklého restitu ního soudního sporu o ideální t vtvinu této nemovitosti, jehož záv ěre ný výrok zn ěl ve prosp ěch Správy, byly zpracovány ov ěovací studie a probíhá proces vyhledávání investora a následného provozovatele objektu. Svatováclavská vinice spolu s Richterovou vilou budou po rekonstrukci zp ístupn ěny ve ejnosti jako nejvýchodn ější ěást hradního h ěbetu. Terasy u Richterovy vily a bývalý skleník budou zejména v turistické sezón ě sloužit k ob ěrstvení a odpo ěinku a horní podlaží vily op ět k ubytování.

Západní část Hradu

25. Salmovský palác

Po ukončení několikaletého sporu o určení vlastnictví tohoto paláce probíhá obnovené výběrové řízení na investora rekonstrukce a provozovatele objektu. Palác bude po rekonstrukci obnoven pro funkci blízko úřadu, pro který byl vystavěn. Bude v něm zřízen exklusivní hotel pro ubytování státních a oficiálních návštěv a zároveň pro klientelu vyhledávající tento charakter ubytování.

26. Dům p. 73 v Kanovnické ulici

Jde o obytný dům.

Severní část Hradu

27. Lví dvůr

V objektu je v provozu restaurace a kavárna s terasou nad Královskou zahradou. V severním křídle se nacházejí byty.

28. Stájový dvůr

Dvůr slouží jako skladovací prostor a garáž útvaru Hradní stráže.

29. Dům zahradníka

V domě se nachází provozní zázemí zahradník a prostory v patře jsou pronajaty nadací VIZE 97.

30. Rezidence v Královské zahradě

Rezidence slouží jako pracoviště Kanceláře a v současné době poskytuje rovněž prostory

pro nadaci Fórum 2000.

31. Empírový skleník

Historický skleník je zimovištěm stálezelených rostlin, které jsou v letní sezóně rozmístěny v zahradách a na nádvořích Hradu.

32. Mírovna

Renesanční objekt se třemi sály je místem častého konání společenských a kulturních akcí.

33. Královská zahrada

Zahrada je v letní sezóně otevřená veřejnosti. Probíhá práce na rekvizitaci vyhlídkové cesty podél jižní strany zahrady nad Dolním Jelením pískopem, která pro veřejnost propojí Chotkovy sady s Prašným mostem.

34. Oranžerie

Oranžerie je subtropický skleník s kvalitním technickým vybavením, sloužící jako regenerační prostor stálezelených rostlin pro dekoraci interiéru Hradu.

35. Fíkovna

Původně renesanční, nezastřešený prostor je po ukončení stavebního zajištění připraven k výsadbě rostlin.

36. Chotkovy sady

Sady jsou celoročně přístupné veřejnosti.

37. Letohrádek královny Anny

Mimo zimní měsíce je letohrádek výstavním prostorem. Probíhá příprava na obnovu jeho suterénního prostoru, donedávna sloužícího k přezimování některých druhů stálezelených rostlin, který bude příležitostně sloužit i po pořádání kulturních akcí.

38. Dolní Jelení park

Na začátku sezóny 1999 byl park s lesoparkem, stezkami pro pěší a s nově zřízeným chodníkem z Klárova otevřen veřejnosti. Zároveň pokračuje projektová příprava k vybudování přechodu valem Prašného mostu.

39. Horní Jelení park

Území parku a Masarykovy vyhlídky je v sezóně přístupné veřejnosti. Travnatá plocha nad parkem slouží k občasným kulturním akcím pod otevřeným nebem.

40. Podzemní kryt

Kryt se vstupem z Dolního Jeleního parku je udržován ve stabilním technickém stavu a dále slouží jako depozitář.

41. Bažantnice a Jízdárenský dvůr

Severní část území s produkčním skleníkem slouží zahradnickému provozu. V jízdárenském dvoře se nachází hasičská stanice a stanice záchranné služby pražského záchranného systému, a dále sklady a dílenské zázemí Správy.

Zároveň probíhá projektová příprava úprav a rekultivace celého území a jeho následného otevření veřejnosti.

42. Jízdárna

Jízdárna slouží jako výstavní prostor. V suterénu objektu a pod přilehlou terasou se zahradní úpravou se nacházejí skladové prostory a garáže. V roce 1999 proběhla projektová příprava celkové rekonstrukce Jízdárny, její realizace však byla z finančních důvodů odložena.

43. Energo centrum

V bývalých podzemních zásobnících uhlí byla vybudována a zprovozněna nová centrální plynová kotelna pro Pražský hrad a z Energo centra byly návazně odstraněny výměníky a část technologie náležející k dřívějšímu parnímu systému.

44. Domy v Jelení ulici

Objekty z poloviny minulého století jsou v současné době pronajímány. Rozhodnutí o způsobu jejich rekonstrukce bude součástí koncepce řešení západní části severního předměstí Hradu.

45. ěrnínské pole a Novosvetský park

Rozhodnutí o způsobu rekultivace území bude součástí koncepce řešení západních částí předměstí. V Novosvetském parku se nachází veřejnosti užívané dřevěné hřiště a letní terasa restaurace U Zlaté hrušky.

46. Dům ěrnínského zahradníka

Jde o obytný dům.

47. Pohořelecká jízdárna

Jízdárna je velkoobjemovým skladem Hradu.

48. Byty a ubytovny obec

Správa pe uje o 38 služebních bytů a 30 míst v ubytovnách, které slouží zaměstnancům Kanceláře a Správy. Část z nich je pro aktuální využití blokována bývalými zaměstnanci Hradu.

49. Prezidentská chata v Janově v Jizerských horách

Rekreační objekt je pronajímán provozovateli a dle sjednaných pravidel částečně slouží také k rekreaci zaměstnanců Kanceláře a Správy.

Dlouhodobé pronájmy nemovitostí k 31.12.1999

Objekt	p.	Nájemce	Od:	Do:
Hrad any parcela	22	Státní ústav památkové péče	20.4.1995	neurčitá
Hrad any parcela	397	Plecitá Hana U zlaté hrušky	1.8.1991	31.12.2000
Hrad any parcela	381	Paul Alexander, Bibiana Paulová	1.7.1989	neurčitá
energocentrum		ACON s.r.o.	14.5.1999	neurčitá
Janov		Smrk s.r.o.	1.10.1991	31.12.2006
Jelení ulice	381	Kaštanek Lubomír	1.4.1999	31.3.2000
Jelení ulice	71	CS-KB Artefabris s.r.o.	1.1.1991	neurčitá
Jelení ulice	91	Středisko náhradní rodinné péče	15.8.1998	neurčitá
Jelení ulice	197-200	Radiomobil a.s.	16.7.1996	15.7.2016
Jelení ulice	197	Společnost Genia Loci s.r.o.	1.10.1999	31.9.2002
Jelení ulice	200	Plastik s.r.o.	1.3.1993	neurčitá
Jelení ulice	200	Výšková údržba památek	1.3.1993	neurčitá
Jelení ulice	193, 196	Fokus Praha	1.1.1999	neurčitá
Jelení ulice	193, 196	Agentura pro neziskový sektor	1.1.1999	neurčitá

Jelení ulice	193, 196	Nadace rozvoje občanské společnosti	1.1.1999	neurčitá
Jelení ulice	194, 195	Sorosovo centrum sociálního umění	1.9.1998	neurčitá
Jelení ulice	199, 200	Nadace VIA	1.7.1999	31.6.2004
Jelení ulice	199, 200	Český helsinský výbor	8.9.1994	neurčitá
Jiřská ulice	2	Archeologický ústav AV R	17.12.1993	neurčitá
Jiřská ulice	2	PRE kancelář	10.1.1990	neurčitá
Jiřská ulice	3	Národní muzeum	16.1.1987	neurčitá
Jiřská ulice	8	Food & Leisure a.s.	15.1.1998	30.4.2004
Jiřská ulice, Jízdárna PH, Nový palác jižní kříž	2	Ministerstvo vnitra R	1.7.1994	neurčitá
Jiřské náměstí a restaurace Na Bašt	35,36	Eurest s.r.o.	22.2.1991	22.2.2001
Jiřský klášter		Ramses X. s.r.o.	1.4.1994	neurčitá
Jiřský klášter		Národní galerie	8.7.1975	neurčitá
Jízdárenský dvůr, Dmlovsko	54, 55	Hasičský sbor hl. m. Prahy	1.4.1994	neurčitá
Jízdárenský dvůr, Dmlovsko	54, 55	Záchranná služba hl. m. Prahy	1.2.1996	neurčitá
Jízdárna PH	55	Národní galerie	1.6.1985	neurčitá
Jízdárna Pohodlec		Miloš Gavenda	1.12.1998	31.12.1999
Kanovnická ulice	73	Sdružení dětí a mládeže ARGO	10.12.1993	1.5.2000
Královská zahrada - Dmlovsko zahradníka	50	Nadace Vize 97	15.4.1998	neurčitá
Královská zahrada - rezidence		Nadace Forum 2000	1.1.1997	neurčitá
Královská zahrada - rezidence		Česko-německý fond budoucnosti	4.6.1999	dočasné užívání
Lány	218	Městská vojenská a ubytovací správa	1.9.1994	neurčitá
Lány kostel		Farní úřad	10.6.1992	neurčitá
Lví dvůr	51	Pražští labužníci s.r.o.	1.7.1999	30.6.2009
Nový palác střední kříž	1	Česká pošta s.p.	11.3.1999	neurčitá
Nový palác střední kříž Informační středisko	1	Česká spořitelna a.s.	25.3.1993	neurčitá
Nový palác střední kříž a Kaple sv. kříže	1	Chequepoint a.s.	1.8.1990	neurčitá

Nový palác Kaple sv. kříže	1	Ticketpro a.s.	1.4.1999	neurita
Nový palác stědní křížlo, Starý král. palác, Obrazárna	1	Museums Collection Design s.r.o.	4.2.1998	neurita
Nový palác stědní křížlo, západní trakt	1	Eurotel s.r.o.	2.5.1997	2.5.2007
Nový a Starý královský palác	1	Radiomobil a.s.	14.10.1999	14.10.2013
Opyš	782	Vondrovská	1.7.1997	neurita
Purkrabství 1.prodejna 2.sklad	117	Muzeum Stores s.r.o.	1.2.1999	1.28.2.2004 2.neurita
Purkrabství	116	Steigerová Eva	1.1.1994	31.12.2002
Purkrabství D m u erné v že		První dánská pivní a.s.	1.7.1995	31.8.2001
Purkrabství D m u erné v že		Obanské sdružení Centrum pro ochranu a restaurování architektury	1.7.1999	neurita
Rajská zahrada pod Ple níkovým schodišt m		Euro Art s.r.o.	15.7.2000	5.11.2000
Slévárenský dv r	1	Suchánková Hana	1.5.1999	30.4.2002
Staré proboštství	48	Metropolitní kapitula u sv. Víta	1.2.1994	neurita
U Daliborky	30-31	Zlatá r že s.r.o.	1.1.1999	31.12.2002
U Daliborky	30-31	H-Tabák s.r.o.	15.2.1996	31.12.2000
Viká ská ulice	37	SOS D tské vesni ky	1.6.1993	neurita
Viká ská ulice	38	Bezchlebová V ra	1.5.1991	30.4.2002
Viká ská ulice	38	Procházková Irena	1.6.1993	neurita
Zlatá uli ka	12	Herynek Petr	1.8.1994	31.3.2000
Zlatá uli ka	13	J za, hrn í ství a nakladatelství	15.7.1998	29.2.2000
Zlatá uli ka	14	Rozehnal Aleš	1.1.1995	31.12.2000
Zlatá uli ka	15	Boema s.r.o.	1.4.1999	1.4.2002
Zlatá uli ka	16	eský národní podnik s.r.o.	31.10.1998	31.12.2000
Zlatá uli ka	17	Hingar Karel, The Pipe s.r.o.	1.7.1998	30.6.2001
Zlatá uli ka	18	Ma íková Blanka	1.5.1995	31.3.2000
Zlatá uli ka	19	Výbor dobré v le	1.6.1995	31.5.2001
Zlatá uli ka	20	První cínová obchodní s.r.o.	15.12.1998	1.4.2000
Zlatá uli ka	21	Jarmila Dund rová	1.5.1999	30.4.2001
Zlatá uli ka	22	Vitalis s.r.o.	15.8.1998	31.3.2000
Zlatá uli ka	23	Rotkovský Zden k	1.1.1999	31.12.2002
Zlatá uli ka	24	Fun Explosive s.r.o.	31.10.1998	31.12.2000

Zlatá uli ka	25	Koreis Viktor	1.7.1998	30.6.2001
Zlatá uli ka	26	AB Antik s.r.o.	1.3.1998	29.2.2000
Zlatá uli ka	27	Jaspis s.r.o.	31.10.1998	31.3.2000
Zlatá uli ka	28	Petr Zden k	24.3.1999	1.4.2002
Zlatá uli ka	30, 31	HB spol. s r.o.	11.1.1999	31.3.2004
Zlatá uli ka Obranná chodba		K+K Art s.r.o.	31.10.1998	1.10.2000

IV. Restituce a spory o vlastnictví

V průběhu roku 1999 probíhaly následující případy:

1. Lobkovický palác p. 3 a objekty p. 7 a 11 s pozemky - v roce 1991 byla podána žaloba u Obvodního soudu pro Prahu 1, na podzim 1997 pak proběhlo jednání, jehož pokračování bylo odloženo a v roce opět obnoveno.

2. Ideální tvrtina domu p. 32 a ideální tvrtina stavební parcely - restituční požadavek byl již dříve zamítnut obvodním místním soudem, v roce 1999 však bylo obnoveno jednání ze strany žalobce a po átkem roku 2000 byla podána žaloba s návrhem na určení neplatnosti tržové smlouvy o koupi uvedených nemovitostí.

3. p. 30 - u Obvodního soudu pro Prahu 1 byla opakovaně podána žaloba na neplatnost tržové smlouvy.

4. Objekty p. 193 a p. 196 - na základě zrušení blokačního ustanovení v restitučním zákoně byly opětovně podány žaloby na vydání.

5. Návrh na určení vlastnického práva k n kterým objekt m v areálu Hrad podaly v roce 1993 následující subjekty:

a/ Náboženská matice na

- d m p. 33 s parc. . 79
- kaple sv. Anny s parc. . 76
- kostel sv. Jiří s parc. . 77
- d m p. 222 s parc. . 75 a
- zahrady parc. . 78 (tj. Jiřský klášter s bazilikou),

b/ Metropolitní kapitula u sv. Víta na

- chrám sv. Víta s parc. . 4
 - v ž chrámu sv. Víta s parc. . 5
 - d m p. 40 s parc. . 90
 - d m p. 39 s parc. . 89
 - d m p. 38 s parc. . 88 (tj. Vikárka),
 - v ž Mihulka s parc. . 87
 - d m p. 37 s parc. . 85 a zahrada parc. . 86 (tj. Mladot v d m),
 - d m p. 36 s parc. . 84
 - d m p. 35 s parc. . 83 (tj. malý Mocker v d m),
- vše ve Vikářské ulici,

- d m p. 31 s parc. . 61 ve Zlaté uli ce,

c/ *Pražská proboštská benefice Metropolitního dómu na*

- d m p. 34 s parc. . 80, (tj. Nové proboštství),

d/ *Kolegiátní kapitula kostela Všech svatých na*

- kostel Všech svatých Starého královského paláce s parc. . 12.

Obvodní soud pro Prahu 1 vynesl v roce 1994 rozsudek ve prospěch žalobce. Kanceláři a Správa se proti tomuto rozsudku odvolaly a Městský soud rozsudek zrušil a vrátil věci zpět OS Praha 1. Ten od případu oddělil spor s Náboženskou maticí a rozhodl ve prospěch žalobce. Správa se proti rozsudku opět odvolala. Poté byl na žádost stran spor přerušen vzhledem k tomu, že se vláda České republiky od počátku roku 1997 aktuálně zabývala otázkou předání některých souborů objektů církvím a v těchto souborech byly zahrnuty rovněž objekty areálu Pražského hradu. Po přerušení bylo další pokračování nařízeno na květen 1998 a žaloba přitom byla Městským soudem v Praze z formálních důvodů zamítnuta. Náboženská matice pak podala dovolání k Nejvyššímu soudu, o němž doposud nebylo jednáno.

V této souvislosti se také objekty staly v roce 1998 předmětem návrhu ministerstva kultury na rozhodnutí vlády ČR o jejich převedení z majetku státu. Objekty výše uvedené pod bodem a/ byly navrženy na převedení Náboženské matici a objekty uvedené pod body b/, c/ a d/, vyjma chrámu sv. Víta s věží, byly navrženy na předání Arcibiskupství pražskému. Vydání těchto objektů bylo v dokumentech ministerstva kultury hodnoceno za azeňím do kategorie "problémové", v průběhu roku pak přeazeno do kategorie "bezproblémové". Správa nebyla účastníkem tohoto posuzování, ministerstvu kultury však předala svá vyjádření a informace o stávajícím stavu věcí.

V roce 1999 nebylo o těchto případech soudně jednáno.

6. Salmovský palác p. 186 s přílehlými pozemky - Obvodní soud vynesl k žalobě na určení vlastnictví rozsudek ve prospěch Správy, jenž byl Městským soudem po odvolání žalobkyn potvrzen. Žalobkyn podala koncem roku 1996 dovolání k Nejvyššímu soudu a stížnost u Ústavního soudu. Nejvyšší soud koncem roku 1998 dovolání zamítl a žalobkyn později stížnost u Ústavního soudu stáhla.

V. Stavební program a údržba

Rekapitulace roku 1999

Stavební investice - Pražský hrad

<i>název akce</i>	<i>náklady v K</i>
1. Starý palác - rekonstrukce VZT pro Vladislavský sál	4 629 938
2. Jižní kídlo - úpravy pro umístění archivu a spisovny	1 036 701
3. p. 48 Staré probošství - rekonstrukce p edávací stanice 7304	542 188
4. Jižské náměstí a Víkáská ulice - výdlažba	674 324
5. p. 2 Ústav šlechticů - rekonstrukce objektu 71	273 528
6. vinice - úprava východních teras	1 114 789
7. Na Opyši - stanoviště Hradní policie	1 094 465
8. Provozní objekty v Královské zahradě - rekonstrukce Oranžerie	1 916 611
9. Míčovna, p edávací stanice	416 627
10. Královská zahrada - vstupní brána z Chotkových sad	389 700
11. Královský letohrádek - rekonstrukce stěchy, východní strana	1 289 751
12. Garáže Pražského hradu - rekonstrukce kapalin benzínu a olej	829 882
13. Jízdárna Pražského hradu - plynová kotelná	30 349 080
14. p. 188 - celková rekonstrukce	30 450
15. Lumbeho zahrada I - rekonstrukce území Bažantnice	295 747
Celkem:	115 946 784

Investiční projekty - Pražský hrad

1. Starý palác - rekonstrukce VZT pro Vladislavský sál	142 800
--	---------

2. II. nádvoří - osvětlení Kohlový kašny	4 725
3. p. 48 Staré probošství - rekonstrukce p edávací stanice 7304	65 696
4. Jižské náměstí a Víkáská ulice - výdlažba	625 674
5. p. 2 Ústav šlechtitelů - rekonstrukce objektu	2 026 688
6. Na Opyšce - stanoviště Hradní policie	125 370
7. Provozní obj. v Královské zahradě - rekonstrukce Oranžerie	483 389
8. Mlýnská - p edávací stanice 7113	34 096
9. Královská zahrada - vstupní brána z Chotkovým sad	88 095
10. Královský letohrádek - zateplení kazetového stropu	5 940
11. Garáže Pražského hradu - rekonstrukce lapače benzínu a olej	24 412
12. Jízdárna Pražského hradu - rekonstrukce	140 000
13. Jízdárna Pražského hradu - plynová kotelna	381 640
14. Provozní objekt na Jízdárenském dvoře - celková rekonstrukce	2 240 000
15. Lumbeho zahrada I - rekonstrukce území Bažantnice	2 014 252
Celkem:	8 402 781

Stavební investice - stavby ostatní

1. Vinice - úprava východních teras	64 603
2. Provozní obj. v Královské zahradě - rekonstrukce Oranžerie	33 568
3. Skleníkové hospodářství Pražského hradu - výstavba skleníku	11 155
4. Lumbeho zahrada I - rekonstrukce území Bažantnice	36 750
5. Objekt K - úpravy pro zprovoznění	6 880
6. Chotkovy sady - přípojka užitkového vodovodu	1 327 164
7. Terasy nad Chotkovou silnicí - přístupová cesta do DJP	2 234 157
8. Zámek Lány rekonstrukce EPS	157 577
9. p. 106 - rekonstrukce fasády	341 330
10. Chata Janov - rekonstrukce střešy	923 410
Celkem :	5 136 597

Investiční projekty - stavby ostatní

1. p. 2 Ústav šlechtitelů - rekonstrukce objektu	49 198
--	--------

2. Jízdárna Pražského hradu - rekonstrukce	43 750
3. Provozní obj. na Jízdárenském dvoře - celková rekonstrukce	27 272
4. Lumbeho zahrada I - rekonstrukce území Bažantnice	26 584
5. Lumbeho zahrada II - přípojka užitkového vodovodu do Brusnice	55 000
6. Objekt K - úpravy pro zprovoznění	110 250
7. Terasy nad Chotkovou silnicí - přístupová cesta do DJP	77 595
8. Láňský park - úprava komunikací ve východní části areálu	92 988
9. Chata Janov - rekonstrukce stěchy	65 268
Celkem:	547 905

Stavební investice - zámek Láňský

p. 106 - rekonstrukce garáží	3 897 977
------------------------------	-----------

Program

<i>název akce</i>	<i>plánované náklady v tisících Kč</i>
1. Jižská náměstí a Víkarská ulice - výdlažba	28 822
2. p. 2 Ústav šlechtění - rekonstrukce objektu	445 956
3. Starý palác - rekonstrukce VZT pro Vladislavský sál	5 064
4. Starý palác kříž Zemských desek a Sněmovny - rek. stěchy	3 500
5. Jižská kříž - rek. východní části stěchy (nad Letní scénou)	2 000
6. Vinice - úprava východních teras	3 264
7. Na Opyšském stanovišti Hradní policie	1 329
8. Provozní obj. v Královské zahradě - rek. stěchy Stájového dvora 2. etapa	3 000
9. Královská zahrada, Fíkovna - úpravy pro obnovení funkce	2 110
10. Královská zahrada, komunikace mezi Oranžerií a Letohrádkem	4 800
11. Královský letohrádek - rekonstrukce stěchy, východní strana	3 800
12. Lumbeho zahrada II. - přípojka užitkového vodovodu do Brusnice	900
13. Pražský hrad - instalace EPS v TS a rozvodnách	400
14. Obrazárna - doplnění a úpravy VZT	250

15. Jižní výběžek - úprava trasy	500
16. p. 32 - rekonstrukce	5 400
17. Královský letohrádek - úprava suterénu	1 100
18. Jízdárna Pražského hradu - rekonstrukce	63 900
19. Provozní obj. na Jízdárenském dvoře - celková rekonstrukce	140 000
20. Dolní Jelení píkop, tunel pod Prašným mostem	28 400
21. Lumbeho zahrada I. - rekonstrukce území Bažantnice	83 000
22. kolektorová síť - instalace EPS v kolektorech	2 550
23. Jižní kídlo - rekonstrukce sociálních zařízení	1 000
24. Západní kídlo, nový vstup do kavárny v Obrazárně	2 200
25. Rezidence v Královské zahradě - rekonstrukce	20 000
26. Pražský hrad, pasporty a sledování statických poruch obj.	190
27. II. hradní nádvoří, osvětlení Kohlovy kašny	700
28. p. 8 - výměna na rozvod ÚT v p. 8 a 9	3 000
29. Míčovna - rekonstrukce střešiny v . sanace ŽB krovu	3 900
30. Královská zahrada - přípojka kanalizace pro Stájový dvůr a Míčovnu	2 000
31. p. 188 - celková rekonstrukce	10 000
32. Jízdárna Pohodlec - plynárenská kotelná	900
33. Jelení ulice - položení sdílovacího kabelu	500
34. Severní kídlo - v trání Rudolfovy galerie	4 000
35. Starý palác - rekonstrukce elektroinstalace	15 000
36. Jižní kídlo - doplnění dveří v archivu PH	500
37. Jižní kídlo - regulační ventily ÚT	1 000
38. Jižní kídlo - úprava vstupu pod balkonem	0
39. Severní kídlo rekonstrukce zázemí ŠS a RG	4 000
40. Západní kídlo - rekonstrukce šatny	9 000
41. Střední kídlo - rekonstrukce	100 000
42. Bazilika sv. Jiří - rekonstrukce střešiny	4 000
43. Jiřský klášter - odvodnění atria, sanace vykopávek v . Odvtrání	30 000
44. Purkrabství - rekonstrukce	55 000
45. p. 34 - rekonstrukce	70 000
46. Na Opyši - úprava prostoru parkánu	12 000
47. Královská zahrada - úprava prostoru mezi vjezdem a Míčovnou	4 500
48. Míčovna - rekonstrukce sítí a úpravy zázemí	20 000
49. p. 30 - výměna na rozvod ÚT v p. 30 a 31	2 000
50. Královská zahrada - rekonstrukce parkového osvětlení	0

51. Královská zahrada - rekonstrukce	38 000
52. Garáže - rekonstrukce sociálního zařízení HP	3 000
53. Garáže - instalace EPS	2 500
54. Energocentrum - rek. centrálního zdroje chladu a úprava rozvod	30 000
55. Horní Jelení pískop - oplocení západní části	3 000
56. Dolní Jelení pískop - výstavba jezu na Brusnici	40 632
57. Salmovský palác - rekonstrukce	250 000
58. Kanovnická p. 73 - rekonstrukce ÚT v . plyn. kotelny, odvlhčení	7 400
59. Jelení p. 71- rekonstrukce	4 900
60. Jelení ulice p. 193-199 - dílčí sanace a rekonstrukce objekt	0
61. Jelení ulice - doplnění zástavby	100 000
62. Kolektory a štoly - rekonstrukce sítí ve staré štolě II.-IV. nádvoří	8 000
63. Richterova vila - rekonstrukce	40 000
64. Richterova vila - pípíjky vody, plynu a elektro.	5 000
65. Svatováclavská vinice - úpravy pro zpístupnění - závlahy, cesty, sad	5 000
Zámek Lány	
1. p. 106 - rekonstrukce garáží	4 596
2. Park - úprava komunikací ve východní části areálu	4 850
3. Zahradnictví - rekonstrukce skleníků 1. etapa	30 000
4. Zámek - rekonstrukce koupelen	0
5. Severní nádvoří - výdlažba	2 000
6. Park - rybník, jílování dna a pívod vody	800
7. Park a okolí zámku - rekonstrukce komunikací	0
8. Chata v Luhu - úpravy interiéru	0
Celkem:	1 100 935

Inženýrské sít a technická zařízení budov Pražského hradu

Rekapitulace za rok 1999

A. Tepelná technika

- byla dokončena nejdříve realizace tepelné techniky 90. let na Hrad - vybudování a provozní nové plynové kotelny pro Pražský hrad,
- byly opraveny tepelné izolace v Energocentru,
- byly vybudovány provizorní předávací stanice pro Mírovnu a Staré proboštství.

B. Vzduchotechnika

- úpravou a doplněním technického vybavení VZT jednotky pro prezidentský salónek byla podstatně zlepšena funkce tohoto zařízení pro úpravu přiváděného vzduchu,
- byla dokončena investiční akce "Rekonstrukce temperování a větrání Vladislavského sálu", instalací měřicího zařízení pro systém větrání a temperování Vladislavského sálu bylo umožněno získání informací o průběhu teplot a vlhkostí v sále,
- byla provedena oprava VZT jednotky pro větrání části vstupního prostoru tunelu mezi II. a III. nádvořím,
- v roce 1999 pokračovala postupná repase klimatizačních jednotek,
- velmi pečlivě je v záruční době sledována správná funkce klimatizační jednotky Menerga, použité v Obrazárně.

C. Elektrická požární signalizace

- pro ústednu EPS na stanovišti HS 11 byla instalována nová akumulátorová baterie,
- je zpracovávána a projednávána projektová dokumentace EPS pro transformační stanice,
- v roce 1999 byla dokončena úprava EPS v zámku Lány.

D. Náhradní zdroje elektrické energie

- v akumulátorové stanici "SORS" byla provedena výměna akumulátorové baterie 220 V za novou bezúdržbovou a ekologickou baterii,

- byly provedeny revize akumulátorových baterií na Hradě a výměny startovacích baterií u diesela agregátů,
- v rámci profylaktických prohlídek UPS a podle doporučení těchto prohlídek byla provedena výměna baterií UPS,
- v rozvodnách RS 7700 a RS 7800 byly namontovány baterie pro funkci ochrany vysokého napětí,
- koncem roku 1999 byl proveden zkušební provoz diesela agregátů po jejich odstavení, pro zlepšení funkce ovládání DA byly zabudovány do elektrických rozvaděčů nové relé a nového ovládání a byly vyměněny startovací baterie a některá starší relé.

E. Výtahy, plošiny

- byly zajištěny veškeré předepsané revize a prohlídky výtahů a plošin,
- byly zajištěny revize výtahů ve Vikárce.

F. Elektrická zabezpečovací signalizace

- o každém provozním stavu se ují po dohodě statutárních zástupců pracovníci technického útvaru Hradní policie, finanční provoz zajišťuje Správa,
- byly zajištěny profylaktické prohlídky akubaterií a na jejich základě byly provedeny potřebné výměny baterií

G. Hradní vodovod

- údržba armatur, výměna šoupat na trase mimo Hrad, oprava pípíjky za štolou . 3,
- nejn nutnější stavební úpravy na výtokové jímce štoly . 3,
- stavební opravy štoly . 4,
- rozšíření oblastí Pražského hradu, napájených užitkovou vodou (na odběr užitkové vody jsou již zařízeny všechny kašny Hradu, umývárna aut v garážích Správy a Hradní

policie a další odbory),

- prodloužení vodovodní sítě do Chotkových sadů a zprovoznění - zavodnění Zeyerova pomníku

H. Zdravotní technické instalace

- v objektech U Daliborky p. 30 a 31 byla provedena rekonstrukce nefunkčního vnitřního vodovodu z oceli do moderního rozvodu teplé užitkové vody a podružného měření spotřeby v bytech,

- byly nainstalovány chybějící podružné vodoměry teplé a studené vody pro nájemce a obyvatele Pražského hradu,

- v Jízdárně Pohodlec bylo provedeno rozdělení vnitřního vodovodu na část sezónní a část trvale provozovanou,

- v garážích Hradní policie byl zprovozněn lapol.

J. Plynovodní přípojky a odběrné zařízení

STL přípojky byly v roce 1999 provozovány pro funkční odběrná plynová zařízení u těchto objektů :

- p. 192 Na Opyši,
- p. 54 na Jízdárenském dvoře,
- p. 197 v Jelení ulici,
- p. 94 v Šternínské ulici,
- p. 71 v Jelení ulici pro produkci skleník
- p. 73 Kanovnická
- plynová kotelna Hrad
- U Brusnice p. 188
- Jelení 197 - 200
- Salmovský palác
- Richterova vila

K. Kanalizační síť

- průběžně byl zajišťován a prováděn servis veškeré kanalizace a vypínání lapů benzínu a

olej na Hrad ,

L. Elektro-silnoproud

L.1. Soustava rozveden a transformačních stanic vysokého napětí

Provozní péče o tato zařízení je zajišťována smluvně u Pražské energetiky a.s. V průběhu roku 1999 došlo na zařízení k jedné vážnější poruše, která byla způsobena závadou na kompenzačním kondenzátoru v rozvodně R2 a způsobila technologické zahození.

L.2. Soustava rozveden nízkého napětí

Soustava je v dobrém provozním stavu, každoročně jsou prováděny předepsané zkoušky a revize zařízení a jsou odstraňovány zjištěné technické nedostatky. V průběhu roku 1999 nedošlo na tomto zařízení k závažnějším provozním poruchám.

L.3. Jednotná hromosvodná síť

V roce 1999 byla provedena sada dílčích vylepšení hromosvodného zařízení jednotlivých objektů Pražského hradu v souvislosti s plánovanými výměnami střešních krytin. Při těchto příležitostech byly nahrazovány železné pozinkované materiály svodnými vodiči.

L.6. Soustava slavnostního osvětlení

U svítidel v jižním panoramatu Pražského hradu byly (po dosažení mezní doby použití zdrojů 2000 hodin) vyměněny staré dožilé zdroje světla za nové, čímž se podstatně zlepšilo barevné podání tohoto osvětlení. Světelné zdroje na objektu Jižská p. 2 byly vyměněny za moderní. Při idáním osvětlovacího stožáru nad jihovýchodním rohem Fíkoveny se dvěma reflektory bylo zlepšeno nasvětlení jižní strany stěchy Letohrádku. Osvětlení III. hradního nádvoří bylo doplněno nasvětlením prostoru archeologických vykopávek.

L.7. Veřejné osvětlení

V roce 1999 dále pokračovala výměna rozvodnic ve stejného osvětlení v Jižské ulici a v dalších místech. Rozvodnice jsou opatřeny litinovými dvířky podle vzoru, který je užíván v Pražské památkové rezervaci.

L.8. Energo centrum Hrad

V roce 1999 byl rozšířen objem technologií, sledovaných centrálním dispečinkem Energo centra. Mezi významné rozšíření lze uvést například sledování tepelných a vzduchotechnických parametrů temperování Vladislavského sálu při významných akcích, sledování teploty a vlhkosti prostor vykopávek pod III. nádvořím, sledování teplot v objektu Jižská p. 2, sledování provozních parametrů nového produkčního skleníku a Oranžerie, sledování provozu osvětlení štol a další.

M. Kryt K 110

Správa pečuje o tento prostor, který je využíván prozatím v těšinou ke skladování, tak, aby jeho technická zařízení (elektroinstalace, vzduchotechnika, zdravotní technika, strojní i elektrická část náhradního zdroje elektrického proudu atd.) byla provozuschopná.

N. Kolektory, štol, podpovrchové prostory

Správa podzemní prostory postupně uvolňovala a čistila. Za důležité akce lze považovat vyčištění prostoru pod II. nádvořím od dožilých trubních a kabelových vedení, úklid těchto prostor, zajištění zámečnických a elektromontážních úprav technických zařízení, oprava ocelových konstrukcí včetně jejich ochrany protikorozivními nátěry, oprava slezišť pod II. nádvořím, splnění požadavků Hradní policie na uzamykání kolektorů a štol, úprava ovládání osvětlení pomocí technologického počítače v EGC, likvidace asbestu, použitého u některých protipožárních utěsnění elektrických kabelů a další.

Program

A. Tepelná technika

- montáž termoregulačních ventilů (Jižní kídlo a další objekty), postupné náhrady ručních ventilů u radiátorů ÚT za termostatické,

- rekonstrukce kotelny pro Jízdárnu Pohoelec s přechodem na zemní plyn,
- projektová příprava realizace centrálního zásobování chladem,
- dokončení demontáže připojovacího parního potrubí v oblasti Jízdárenského dvora.

B. Vzduchotechnika

- obnovení provozu vzduchotechniky v Rudolfově galerii a doplnění stávajícího zařízení pro zlepšení mikroklimatu,
- postupné opravy starších vzduchotechnických jednotek,
- doplnění VZT zařízením vstupního prostoru Obrazárny na základě výsledků měření vlhkosti a teplot,
- návrh na zlepšení mikroklimatu v Císařské konírně a následná realizace úprav zařízením,
- doplnění kombinovaných snímačů teploty a rel. vlhkosti v salónech Jižního křídla,
- úpravy zařízením pro provětrávání obou kuchyní Nového paláce,

C. Elektrická požární signalizace

- rekonstrukce EPS v rozvodnách 22 kV a transformačních stanicích, v garážích, ve štolách a kolektorech
- doplnění panelu obsluhy v oboru EPS a EZS, rozšíření systému Lites na celou oblast Hradu, instalace systému Firestop do rozvaděčů v rozvodně R2 v Severním křídle a v Domlověho na Jízdárenském dvoře.

D. Náhradní zdroje elektrické energie

- v roce 2000 pouze pravidelná údržba a prohlídky,
- v roce 2000 budou přehodnoceny odběry z DA z hlediska požadované ležitosti, následně

budou prováděny úpravy elektrických rozvodů z DA na souhlasné podmínky.

E. Výtahy, plošiny

- opravy u osobních výtahů ve Středním kídle a Západním kídle,
- stavební opravy výjezdu výtahu z Ovocné komory,
- oprava nákladního výtahu ve Vikárce.

F. Elektrická zabezpečovací signalizace

- v dohodě s Hradní policií jsou prováděny rozvody a v roce 2000 budou doplněny kamery do Zlaté uličky a Na Opyši.

G. Hradní vodovod

- provedení přípojek ze štol . 4, 5 a 6 do přívadčího řádu Hradního vodovodu ve Stěšovicích,
- projektování a realizovat napojení štoly . 1 - Královka do Libockého rybníka,
- provedení vtokového objektu u Libockého rybníka ze správy města, následně vyprojektovat a realizovat jeho modernizaci,
- provést stavební úpravy u štoly . 5,
- provést opravy nebo výměnu vstupních vrat a zhlaví u štol . 1, 3, 4 a 5,
- provést úpravy výstroje a armaturní šachty včetně doplnění měření průtoku z náhradního zdroje (pitný veřejný vodovod) ve Stěšovicích u Hradního vodojemu,
- posílení toku Brusnice v oblasti Nového světa přípojkou z Hradního vodovodu.

H. Zdravotní technické instalace

- rekonstrukce sdružené trasy inženýrských sítí v Plešnickovské štole mezi II. a IV. hradním nádvořím,
- odpojení vodovodních přípojek suchovodů katedrály sv. Víta, jejich rekonstrukce a převedení na mobilní hasičskou techniku,
- úpravy ve veřejných WC v areálu Hradu,
- posouzení a regulování hydrauliky sítě teplé užitkové vody,
- doplnění rozvodu užitkové vody o úpravnu vody pro Oranžerii a Zpívající fontánu.

J. Plynovodní přípojky a odběrné zařízení

- plynofikace kotelny v Pohodělecké jízdárně .

K. Kanalizační síť

- úprava kanalizační sítě v jihozápadní části Královské zahrady se stokovým připojením na sběrače v Dolním Jelením příkopu,
- úpravy kanalizační sítě v souvislosti s rekonstrukcí výdlažby Víkářské ulice a Jižského náměstí.

L. Elektro-silnoproud (včetně hromosvodů)

- zavedení přírodního systému TNS,
- převedení technického zařízení Hradu na systém automatizovaného sběru energetických dat
- rozšíření technologií řízených z dispečinku Energocentra (sledování stavu výtahů, automatický sběr energetických dat, centrální řízení přípravy chladu pro nezbytný rozsah klimatizací zařízených na Hradě, signalizace stavu technologií u rekonstruovaných objektů atd.),

- úprava osvětlení Rothmayerova sálu,
- rozšíření programu pokrytí území Pražského hradu zvýšenou hromosvodnou ochranou pomocí aktivních hromosvodů,
- nasvícení hlavního vchodu Jiřského kláštera při realizaci výdlažby,
- osvětlení interné výtahové šachty,
- osvětlení Kohlovy kašny na III. hradním nádvoří.

VI. Historické interiéry, sbírkové a archivní fondy

Správa pečuje o interiéry všech objektů Hradu. Stará se o uložení, údržbu a využívání sbírek obrazů, koberců a tapisérií, uměleckého řemesla, historického nábytku, historického textilu a architektonických fragmentů. Pečuje též o Svatovítský poklad, o téměř veškerý mobiliář chrámu sv. Víta a o archeologické nálezy, které již byly zpracovány a předány Archeologickým ústavem AV.

Umělecká díla a historicky hodnotné předměty jsou rozmístěny v interiérech a exteriérech Hradu a zámku v Lánech. Pro všechny součásti movitých souborů je upraveno takové umístění, které umožní přístup k dílům i jejich užívání, pokud to dovoluje jejich povaha, a které odpovídá povodním záměrům, s nimiž bylo dílo zhotoveno i opatřeno. V depozitáři zůstávají součásti sbírek, u kterých to vyžaduje nezbytné zaopatření (klimatické i bezpečnostní) a dále ty, které čekají na opravu i restaurování. Depozitáři je v areálu Hradu celá řada a jsou rozloženy podle bezpečnostních, provozních a klimatických parametrů, které splňují.

Zvláštní součástí sbírek jsou konzervovaná archeologická naleziště v areálu Pražského hradu, která vyžadují zvláštní slednou a odbornou péči i jejich uchování.

Nejrozsáhlejší se nachází v podzemí prakticky celého III. nádvoří, menší celky pak v prostoru katedrály, Starého královského paláce, Západního křídla Nového paláce, Svatojiřského kláštera, a na dalších místech. Péče je zajištěna v těsné spolupráci s Archeologickým ústavem AV, jehož hradní pracoviště má na starosti pokračující archeologické práce v areálu Hradu a uchování nálezů, které doposud nebyly v dechů zpracovány.

Vedle uvedených fondů jsou památkově chráněnými součástmi Pražského hradu také soubory související se sakrálními objekty areálu. Současný stav péče o ně je následující:

Korunní klenoty

Klenoty jsou majetkem Kanceláře, jsou uloženy od roku 1867 v Korunní komoře katedrály a pečuje o ně odbor památkové péče Kanceláře.

Kapitulní knihovna a kapitulní archiv

Soubory jsou majetkem Metropolitní kapituly a jsou spravovány Archivem Pražského hradu. Pocházejí z období do 17. století, mladší archiválie jsou pak v péči kapituly. Povodně byly umístěny ve věži katedrály, nyní se však nacházejí v Archivu Pražského hradu, kde jsou uchovávány v odpovídajících podmínkách.

Svatovítský poklad - fond K

Soubor je majetkem metropolitní kapituly, je uložen v Hilbertov klenotnici v katedrále a pe uje o n j Správa. Soubor procházel obm namí a vedle p ír stk byl rovn ž od druhé poloviny 18. století n kolikrát šmelcován. Nachází se v n m rovn ž výbava z hrob , otev ených v 19. století v souvislosti s dostavbou katedrály, p estože s ním v cn p ímo nesouvisí. (Byl do n j nap . v roce 1918 vložen klobouk Rudolfa II., jeho od v se však pozd ji, po restaurování, sou ástí pokladu již nestal.)

V posledních deseti letech byl Svatovítský poklad restaurován a pr b žn odborn zpracováván.

Mobiliá katedrály a sbírka mešních rouch - fond V

Celý soubor je ve vlastnictví Metropolitní kapituly a pe uje o n j Správa. Velká sbírka historicky cenných mešních rouch, která se již nepoužívají, je uložena ve staré klenotnici katedrály. Správa její sou ásti odborn zpracovává, restauruje a nyní p ipravuje jejich nové, vhodn jší uložení.

Mešní roucha a nádoby používané v katedrále

Používaný soubor je ve vlastnictví a v pé i kapituly, která jej ukládá v sakristii.

Mobiliá kostela Všech svatých - fond VS

Soubor je ve vlastnictví a v pé i Správy.

Mešní roucha a nádoby používané v kostele Všech svatých

Používaný soubor je ve vlastnictví a v pé i kolegiátní kapituly, která jej ukládá v sakristii.

Mobiliá baziliky sv. Ji í - fond J

Soubor je ve vlastnictví a v pé i Správy.

Rekapitulace roku 1999

V oblasti pé e o sbírky probíhaly zejména následující akce:

- spolupráce při dotváření nové verze programu na evidenci uměleckých sbírek a přechod ze staré databáze evidence na nový program,
- zpracování agendy pro běžné evidence sbírek (zápůjčky vlastní a mimo organizaci, zápůjčky do restaurování),
- nařizování sbírkových pedimentů (kamenické značky, odlitky nápisů, fragmenty z katedrál) do elektronické evidence sbírek,
- řízení fotodokumentace převzaté z Kanceláře,
- provádění kontrol a doplnění dokumentace uměleckých sbírek (rešerše, fotodokumentace, restaurátorské zprávy),
- dokončení uspořádání archeologického fondu,
- zajištění prací souvisejících s označováním pedimentů uložených v depozitáři číselným kódem,
- postupné vyklízení D950, stavba regálů a následné nové uložení sbírkových pedimentů a sestavení lokálního katalogu,
- pokračování v dohledávání, následném ukládání a evidenci architektonických prvků v depozitáři D910 - 912 a sbírek v D841.

V roce 1999 bylo realizováno 41 zájmkových pedimentů ze sbírek Pražského hradu, z toho 20 k výstavním a expozičním účelům, dále bylo přijato 11 výjmkových převážně pedimentů nebo souborů určených k výzdobě Hradu.

Ve spolupráci s Ústavem dějin umění Akademie věd ČR pokračovaly v Archivu Pražského hradu práce na dlouhodobém úkolu katalogizace středověkých iluminovaných rukopisů knihovny Metropolitní kapituly u sv. Víta a byly zhotoveny faksimile dalšího souboru středověkých rukopisů a historických plánů.

Byla rovněž uzavřena smlouva s Vyšší odbornou školou restaurování a konzervačních technik v Litomyšli na restaurování knižních souborů Archivu Pražského hradu.

Archiv Pražského hradu převzal správu Umělovně knihovny (založené darem části knihovny bývalé Středoevropské univerzity) a rovněž knihovnu a písemnou pozůstalost Oskara Schürera. Tyto soubory byly spolu s ostatními přístupny veřejnosti. Přístupní knihovna Archivu Pražského hradu zaznamenala 379 přírůstků, získaných prostřednictvím nákupu nebo darů a její katalog byl zpřístupněn na intranetu.

Sbírka starých tisků byla rozšířena nákupem v antikvariátech o 11 titulů .

Restaurování

V roce 1999 byly realizovány následující významnější restaurátorské a související práce:

- mikroanalýza skla z hrobu Boleslava II.
- restaurování koberce perského typu z Trnávského sálu
- restaurování červené tkaniny z tumbly sv. Ludmily
- restaurování sruženého okna v Nových zemských deskách
- čištění 8 kusů koberců - Lázně
- oprava zvonů Jan Křtitel a Zikmund
- restaurování fragmentu obložkové dlažby z rotundy sv. Víta a poškozených kachlových kamenů v Ludvíkově křížce Starého královského paláce
- výměna 4 kusů paspartek grafickým listům - Lázně
- restaurování 1 kusu stolu a 11 kusů židlí Thonet
- restaurování klasicistní komody a koše na papír
- restaurování 2 biedermeierových stolů
- restaurování komody, pracovního stolu, židle a 3 stolů - Lázně
- restaurování 2 kusů dřevěné postelí, 2 kusů židlí lakovaných
- restaurování portrétu abatyše Markéty - W. A. Vít
- restaurování obrazu Bitva na moři - M. van Platenberg
- restaurování zlatěného rámu k obrazu Bitva na moři
- restaurování koberců z Nových salůn
- restaurování východního pole mozaiky na Zlaté bráně katedrály sv. Víta
- restaurování varhan katedrály sv. Víta, I. etapa
- restaurování části kopie mozaiky pro APH
- oprava vitrají na triforiu katedrály sv. Víta
- restaurování souboru 51 kusů architektonických prvků
- restaurování souboru 81 kusů architektonických prvků
- restaurování gobelínu " červenec" - I. etapa
- předrestaurovátký průzkum předem 6 kusů tkanin z hrobu sv. Ludmily
- restaurování obrazu Torbole na Lago di Garda - Otakar Lebeda
- restaurování obrazu Podobizna Mikoláše Alše - M. Voňková-Vojvodová
- dokončení restaurování japonské lakové truhly (namban)
- restaurování sochy sv. Václava - I. etapa
- restaurování barokní kasule ze sv. Víta
- restaurování gobelínových potahů sedacích souprav
- restaurování malířské kopie mozaiky na Zlaté bráně katedrály Jednoty pro dostavbu katedrály
- restaurování poškozených vazeb starých tisků
- lemování matric pro předané dokumentace plánové sbírky Archivu

- restaurování poškozených výtvarných ploch malíře Josefa Navrátila

K nejnárovnějšímu projektu patří zahájení restaurování Mölzerových varhan v katedrále sv. Víta, restaurování západní části mozaiky Zlaté brány, průzkum sochy sv. Václava a nástenných maleb na východní stěně Svatováclavské kaple a následné zahájení restaurování sochy sv. Václava, nebo vyžadovaly rozsáhlé doprovodné práce v místech exponovaného turistického ruchu, jako například stavby lešení, obtížné přesuny a komplikovanou instalaci technických zařízení.

Program

Nejvýznamnější památky zařazené do programu restaurování pro rok 2000:

- restaurování reliéfu Útěk F. Falckého autora Jana Jiřího Bendla,
- restaurování a zhotovení kopií objektů J. Hejduka,
- restaurování obruby náhrobku knížete Vratislava,
- restaurování torza pohřebního měšce Karla IV.,
- restaurování varhan v katedrále sv. Víta, pokračování II. etapy,
- obnova fresky hrobky sv. Jana Nepomuckého,
- restaurování kenotafu sv. Jana Nepomuckého,
- restaurování fresky východní stěny Svatováclavské kaple,
- restaurování západního pole mozaiky Zlaté brány,
- obnova sochařských prvků v přízemí Letohrádku královny Anny,
- restaurování západního portálu kaple sv. Jana Nepomuckého,
- restaurování parapet oken Mířovny,
- doplnění kazetové výplně schodiště v Lánech,
- restaurování přemyslovského náhrobku,
- oprava dveří Starého probošství,
- restaurování tumb sv. Ludmily,
- restaurování Zpívající fontány v Královské zahradě,
- oprava brány prezidentského přechodu na II. hradním nádvoří,
- obnova Plešnickovy dioritové vázy,
- oprava inkrustace Svatováclavské kaple,
- restaurování severních dveří západního průčelí chrámu sv. Víta,
- obnova pískovcových prvků I. patra Letohrádku královny Anny.

Pro archiv Pražského hradu budou v průběhu roku 2000 realizovány restaurátorské práce na vybraných návrzích výzdoby katedrály sv. Víta z fondu Jednoty pro dostavení chrámu sv. Víta, dále budou zajištěny opravy vybraných exemplářů ze sbírky starých tisků. Další restaurátorské požadavky vyplynou na základě výsledků plánované revize fyzického stavu písemností z let 1918 - 1948.

VII. Zahrady

Správa pečuje o parky, zahrady a jiné plochy zeleně v areálu Pražského hradu o celkové výměře necelých 30 ha, z nichž přibližně polovinu obhospodaruje intenzivně. V této rozloze jsou započítány i plochy produkční (pěstební plochy pod sklem - skleníky, paňišť a pěstební plochy pod širým nebem), na nichž se pěstují převážně okrasné rostliny pro výzdobu interiérů. S pokračující kultivací hradního území - lze uvést zejména v péči o Jelení pískopy, Svatováclavskou vinici, Chotkovy sady a terasy pod Opyší - se rozsah prací v této oblasti trvale zvyšuje.

Rekapitulace roku 1999

Vedle zahradní údržby obvyklé pro dané místo byly uskutečněny následující zásahy:

Lumbeho zahrada I. - Bažantnice

Produkční skleníky byly po dobudování uvedeny do plného provozu a kvalita pěstovaných rostlin je velmi dobrá. Pěstební plochy v okolí skleníku byly i nadále používány pro záhonové pěstování, probíhala intenzivní údržba ovocného sadu, která se odrazila v kvalitní produkci ovoce. V zimních měsících probíhala pravidelná údržba rybníka.

Královská zahrada

V celé zahradě pokračovalo tvarování keřových skupin a byly odstraněny nevhodné podrostové rostliny s následným osetím ploch travním semenem. U Lvího dvora bylo pískové letní stanoviště palem upraveno na zatravněnou předzahrádku.

Chotkovy sady

V průběhu roku byla ošetřena další část svahu nad Chotkovou ulicí a rovněž byly vyřezány nevhodné náletové dřeviny v celém prostoru sadu.

Ulice Mariánské hradby a Jelení

Lípy v obnovené aleji velmi prosperují a byla proto prováděna pouze obvyklá údržba.

Terasa Jízdárny a okolí

Vedle pravidelné údržby trávníků na terase Jízdárny, na střeše Energo centra, na Jízdárenském dvoře a na louce vedle Císařského rybníka byla provedena jarní, letní a podzimní záhonová výsadba květin.

Plešnická vinice a Masarykova vyhlídka

Lípa na Masarykově vyhlídce byla ošetřena zdravotním ošetřením koruny.

Lumbeho zahrada II. - Horní pole

Zahrada byla stabilně udržována v lučním charakteru s dvojitým nebo trojitým sečením trávy.

Dětské hřiště na Novém Světě

Hřiště bylo provozováno v zabráněném režimu - otevíralo se od IV. do X. měsíce od 7.00 hod. do 20.00 hod. a bylo vyhledávaným místem pro děti a rodiče z celé oblasti Hradčan. Nově rozšířená plocha byla v loňském roce oplocena a pokračovalo se v tlumení pleveňnatých kůstů a kultivaci trávníků.

Horní Jelení pískop

V průběhu roku byly opraveny pískopšiny nad tenisovým kurtem a mříž na vtoku Brusnice do pískopu. Probíhalo ošetření korun stromů rostoucích na hranici s Rakouským velvyslanectvím (odstranění suchých větví a zdravotní ošetření) a několik stromů na valu Prašného mostu. Z důvodů ochrany zahrad byla odstraněna vznikající kolonie havranů.

Dolní Jelení p íkop

P íkop byl v kv ětnu poprvé otev ěn ve ejnosti. Byla k tomu vybudována stezka pro p ší vedoucí k dolnímu konci p íkopu z Klárova po terasách nad Chotkovou silnicí, a rovn ěž opraveny stezky vedoucí do p íkopu z Opyše, od Fíkovny a ze St elnice u Prašného mostu. P íkop byl pak otev ěn v režimu shodném s ostatními zahradami, tedy v denní dob ě až do konce íjna. Na ja e p ed otev ěním bylo provedeno jeho vy íšt ění od náletových d evin a plevelnatých rostlin. Dále bylo opakovan ě provád ěno vyžínání plevelnatého porostu ve Fíkovn ě a na terasách nad Chotkovou silnicí byl z ízen živý plot z ligustra.

Zahrada Na Bašt

Na ja e byl položen nový travní koberec v pásu pod okrasnými akáty.

Jižní zahrady

V období vegeta ního klidu byl proveden zdravotní ěz korun t ěm všech strom ů a n které kosterní v tve byly kotveny pružnými lany. Postupn ě byla vysazena nová vinice, která byla dále b ěhem roku vyvazována a upravována odstra ůváním nevhodných nebo nepot ebných výhon ů a vylamováním zálistk ů.

Richterova vila

Zahrada byla íšt ěna od náletových d evin, ke ové skupiny zmlazeny, travnaté plochy udržovány v lu ěním charakteru.

Program

V roce 2000 budou vedle obvyklé pé ěe a údržby realizovány tyto zám ěry:

1. V Chotkových sadech bude proveden zdravotní ěz korun podstatné ěásti zdejších strom ů.
2. V renesan ěním giardinettu v Královské zahrad ě budou vym ěn ěny št ěrkové povrchy a po instalaci lokálního zavlažování bude vyset travní koberec.

3. V Královské zahradě budou postupně obnoveny a kultivovány jednotlivé ucelené travnaté plochy výsevem travního semene.
4. V areálu zahradnictví v Bažantnici budou kultivovány plochy po odstraněných sklenících.
5. Na svahu pod Masarykovou vyhlídkou v Horním Jelením pískopu budou vybudovány přírodní schody a připravuje se zřízení přechodní šiny spojující Prašný most a Plešnickou vinici pod jižní opěrnou zdí Garážového dvora.
6. Vybudováním treláže pro popínavé rostliny na zdi horní terasy nad Chotkovou ulicí se Správa pokusí zamezit poškozování zdi grafitti.
7. Na zrekonstruovaných terasách pod Opyší bude dokončena rekultivace vegetace, budou zpřístupněny veřejnosti a po polovině roku dojde k otevření definitivního průchodu mezi těmito terasami a palácovými zahradami pod Hradem přes pavilón Malé Fürstenberské zahrady.
8. V průběhu léta dojde k generální opravě spodní mlatové cesty v Jižních zahradách.
9. V souvislosti s plánovanou rekonstrukcí bude vyčištěna zahrada pod Salmovským palácem.

VIII. Provoz

Príslušné útvary Správy zajišťují každodenní vnitřní služby, zásobování a materiální servis pro Kancelář, Vojenskou kancelář a Správu. Jde o správu a údržbu veškerého majetku, servis při konání státních, reprezentačních, společenských a kulturních akcí, úklid, autoprovoz, spisovou a archivní službu, spojové služby, budování a provoz informačních a komunikačních systémů atd.

Na základě úkolů vyplývajících ze zřizovací listiny poskytuje Správa bezplatně ve prospěch Kanceláře následující služby a hradí následující náklady:

- běžný spotřební a drobný materiál
- technické vybavení a provoz pracovišť a objektů
- interiérové vybavení pracovišť
- provozní a technický servis při státních, oficiálních i neoficiálních akcích
- úklid, údržba, dekorace
- pevné a mobilní telefony, spojovací poplatky
- spisová služba, poštovní a kurýrní služby
- počítačová síť (HW, SW), náklady na spojení a vnější služby
- autodoprava

Rekapitulace roku 1999

Počítače

V roce 1999 postupoval program p revedu páteřové struktury LAN na centralizovanou. Začátkem roku byly realizovány optické rozvody spojující 4 místa v Jižním křídle se serverovnou a v páteřovém ethernetu tak zůstaly již jen uživatelské stanice v p. 2 a v Jižním výběžku. V rekonstruovaných prostorách p. 2 a n kterých dalších bylo napojení koaxialními kabely nahrazeno strukturovanými rozvody. Byl nainstalován a uveden do provozu systém ADSL umožňující použití telefonní kabeláže pro širokopásmový přenos na větší vzdálenosti.

V roce 1999 byl dokončen přechod na Windows 95 u všech uživatelů, následně došlo k p revedu souborových služeb ze starých serverů VAX spojený přechodem na operační systém Novell. Na aplikačním serveru Novell byl uveden do provozu archivační systém ArcServ pro archivaci dat uložených na serverech a server pro příjem z teletextu.

Aplikace

Pro uživatele byl zřízen intranetový web server, na němž jsou přístupné mimo jiné technické mapy a plány Pražského hradu, kartotéky knihoven, sdílené agendy, monitorovací a jiné jednoduché aplikace vlastní produkce.

V roce 1999 byl zaveden nový systém evidence uměleckých sbírek. Stará aplikace pro příjem zpráv z TK byla nahrazena novou vlastní aplikací pro Windows. V ekonomickém informačním systému ORTEX byla dokončena evidence zboží v centrálním skladu a evidence majetku rozšířena o zpracování čárových kódů.

V průběhu roku byla nainstalována aplikace pro evidenci vstupů pomocí čipových karet a vytvořena aplikace sloužící jako komplexní informační systém pro řízení a realizaci staveb.

Spisová služba

V roce 1999 přijala spisová služba Správy ve své podatelně 68 643 podání a vypravila 65 863 listů jednacích písemností Kanceláře a Správy ve zhruba 90 000 zásilkách. Zároveň zajišťovala každodenní kurýrní službu vlastním kurýrem.

Správa majetku

V roce 1999 bylo proveden plný přechod správy movitého majetku na počítačovou evidenci spojený s označením veškerého mobiliáře čárovým kódem, který umožní zdokonalit jeho evidenci a kontrolu pohybu.

Smlouvou o bezplatném převodu nemovitého majetku získala Správa od 30. 9. 1999 parcely č. 390 a 391 na Novém Světle.

Autoprovoz

V roce 1999 proběhla obnova části autoparku a prostřednictvím výběrového řízení byly zakoupeny 4 vozy AUDI A6, které nahradily starší automobily.

Program

Telefonní a kabelová síť

V roce 2000 dojde k dokončení připojení do sítě FINET a ke zřízení přímé spojení s operátory mobilních telefonů. Bude také položen kabel k napojení domku p. 193-200 v Jelení ulici a realizován nový kabelový rozvaděč v zahradní rezidenci.

Počítačové a počítačové síť

Kromě běžné údržby PC se plánuje také obnova některých serverů a výběr komplexního software pro správu počítačové sítě. Nově bude instalován server pro aplikace GIS a pro vnitřní web. Bude pokračovat péče o evod uživatelů na nové kabelové strukturované rozvody.

Aplikace

Dojde k obměně stávajícího software pro knihovny a zřízení archivu dokumentů, dále k vytvoření softwarové aplikace pro rozšíření správy interního oběhu písemností. Bude dokončena realizace dvou GIS aplikací a rozšířena aplikace evidence vstupů a výjezdů pomocí čipových karet. Pro pružnou podporu uživatelů bude zřízena trvalá "horká linka".

Největším projektem bude realizace zabezpečeného informačního systému pro práci s utajovanými skutečnostmi.

Spisová služba

Pro rok 2000 se plánuje v oblasti automatizované spisové služby nasazení nového software, který umožní komplexní a verifikované sledování pohybu písemností.

Bude rovněž zahájen proces řádných skartací písemností z minulých desetiletí, jejichž cílem bude řádná archivace písemností, které spadají do kategorie archiválií, a zároveň uvolnění a efektivnější uspořádání spisových fondů.

IX. Návšt vnický program

Rekapitulace roku 1999

Objekty hlavního prohlídkového okruhu Hradu s placeným vstupným, kam náleží Starý královský palác, chór katedrály sv. Víta, bazilika sv. Jiří, vnitřní katedrály sv. Víta a Mihulka, navštívilo v roce 1999 1 061 745 platících návštěvníků. Obrazárnu Pražského hradu navštívilo 47 494 platících návštěvníků. Správa se podílela na zajištění 23 placených natáčení a fotografických akcí. V rámci zvláštních placených prohlídek reprezentativních místností bylo provedeno 811 osob.

Výnosy:

vstupenky Hrad	87 335 000 K
vstupenky Obrazárna	3 964 000 K
průvodcovská služba	1 306 000 K
prohlídky reprezentativních místností Nového paláce	426 200 K
natáčení a fotografování	166 000 K

Informační středisko

V průběhu roku došlo k plánovanému doplnění vybavení interiéru střediska. Pracovníci informačního střediska zajišťovali při sedmidenním provozu kromě běžné agendy úvodový prodej vstupenek vybraným cestovním kancelářím, prodej tiskovin a prodej vstupenek na kulturní akce konané v areálu Hradu.

Průvodcovská a kustodní služba

Průvodci se kromě základní průvodcovské činnosti podíleli například jako organizátoři na kulturních a společenských akcích pořádaných Správou a Kanceláří (mimo jiné také 28. říjen, 17. listopad) a organizovali dva Dny otevřených dveří pro veřejnost.

V roce 1999 byla nabídka průvodcovských služeb v češtině, angličtině, němčině, italštině, francouzštině a ruštině rozšířena o výklad ve španělštině.

Správa uspořádala cyklus přednášek a praktických instruktáží pro zájemce o kurs k získání

licence k provázení na Pražském hradě a 10 tematických vycházek pro veřejnost v mimosezónním období.

Ve spolupráci s katedrou kulturologie UK probíhá sběr dat pro průzkum turistického ruchu na Pražském hradě.

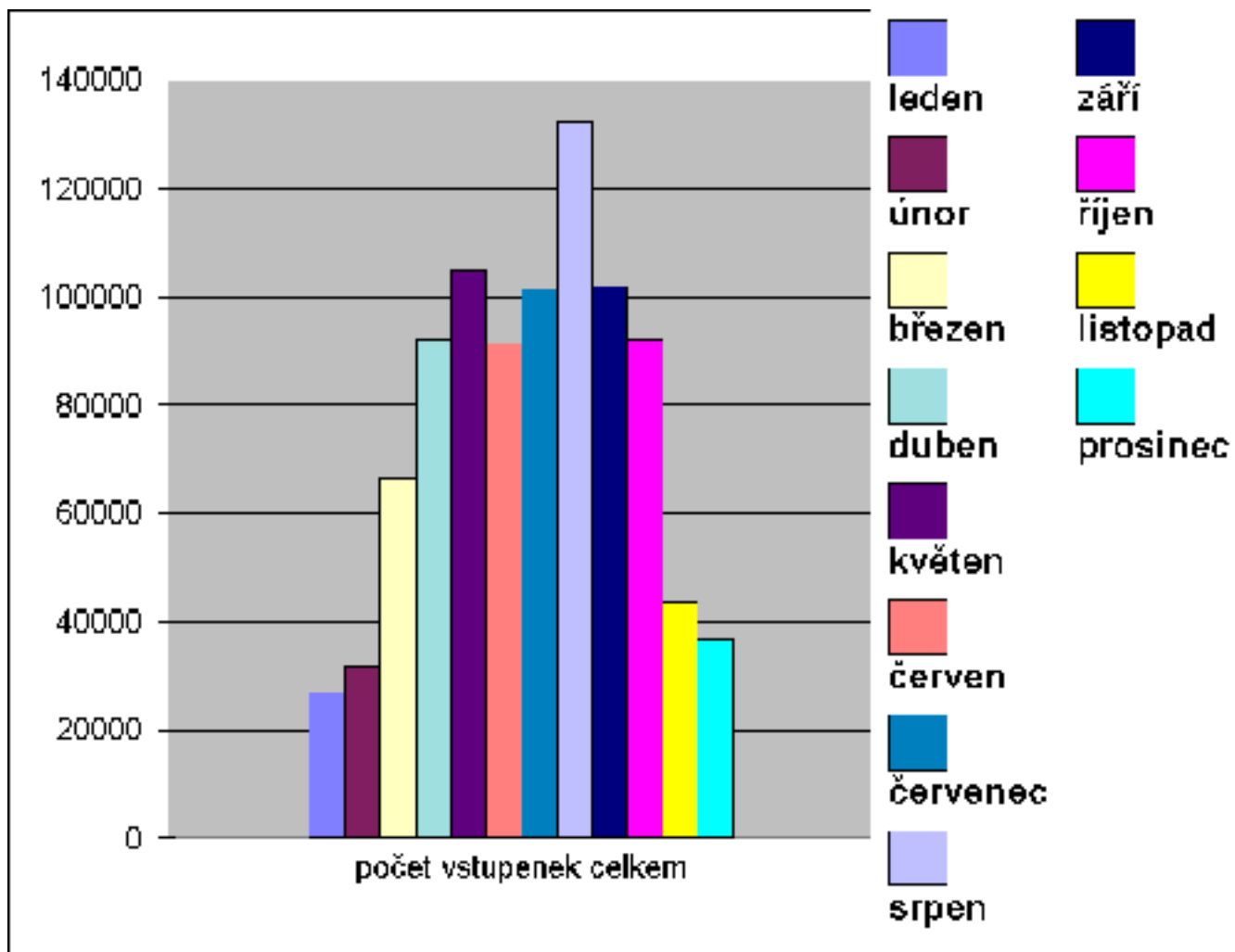
Program

V roce 2000 Správa připravuje zlepšení vybavení pokladen a zázemí pro kustody. V průběhu roku bude rovněž připravena analýza vytíženosti jednotlivých průvodců, sledování délky pobytu, struktury skupin, jazykových požadavků a dalších závislostí, aby bylo možno poskytované služby přizpůsobit potřebám návštěvníků Pražského hradu. Budou dokončeny marketingové analýzy, připravované od roku 1999, a získané údaje rovněž použity. V této souvislosti dojde k vypracování kodexu pracovních povinností kustodů, včetně systému vyhodnocování a odměňování.

I nadále je plánováno zajištění pravidelných tematických vycházek pro veřejnost, především v mimosezónním období.

Počet prodaných vstupenek do hlavního prohlídkového okruhu na Pražském hradě v roce 1999

Rok 1999	Polovičních	Celých	Celkem
leden	7762	19059	26821
únor	10831	20826	31657
březen	32042	34240	66282
duben	31486	60554	92040
květen	25914	78871	104785
červen	23369	68195	91564
červenec	29489	72005	101494
srpen	30479	101961	132440
září	21830	80270	102100
říjen	21664	70413	92077
listopad	11390	32240	43630
prosinec	10911	25899	36810
Celkem	257167	664533	921700



X. Výstavní program

Rekapitulace roku 1999

Správa v roce 1999 realizovala nebo spolupracovala p i realizaci celkem 27 výstav, z toho ty i p esahovaly z roku 1998. Navštívilo je kolem 126 000 návšt vník .

Výstavy byly uskute n ny v devíti prostorách hradního areálu: Starý královský palác /5/ - Tereziánské k ídlo /3/ - Jízdárna Pražského hradu /4 / - Císa ská konírna /4/ - Nejvyšší purkrabství /6/- Mí ovna /1/ - Letohrádek královny Anny /1/ - Salmovský palác /1/ - Kaple sv. K íže /2/.

Z hlediska obsahového i užšího vymezení výtvarných oblastí bylo 11 výstav v nováno malí ství, socha ství, kresb a grafice, 7 výstav fotografií, 3 výstavy užitému um ní, 2 výstavy archeologii, 4 výstavy d tem.

Z domácích institucí a organizací Správa spolupracovala s Národní galerií, Národním muzeem, Archeologickým ústavem AV R, Radou státních galerií R, Ministerstvem kultury R, Ústavem d jin um ní AV R a dalšími institucemi.

Ze zahrani ních institucí to nap íklad byly Národní archeologické muzeum na Malt , Hornorakouské muzeum v Linci, Muzeum moderní ma arské fotografie v Kecskemétu, Rakouský kulturní Institut, Britská rada, zastupitelské ú ady Ma arska, Rakouska, Lotyšska, Velké Británie a další.

Pro každou výstavu byla vytišt na pozvánka, všechny významn jší výstavy doprovázelo vydání plakátu pro venkovní výlep nebo plakát menšího formátu pro MHD. Mnohé z výstav doprovázel speciáln vydaný katalog, dále byly zajišt ny vhodné publikace do komisního prodeje, které rozší ily nabídku návšt vník m výstavy. Zahájení všech výstav p edcházela tisková konference. V pr b hu roku se vysílaly rozhlasové rozhovory k jednotlivým výstavám apod.

P ehled výstav

1. Josef Lada

Jízdárna Pražského hradu

Trvání: 2. 9. - 29. 11. 1998, výstava byla prodloužena do 3. 1. 1999

Spolup o datel: Národní galerie v Praze, Gallery a.s.

2. Drahé kameny v gotice

Gotické podlaží Starého královského paláce

Trvání: 4. 11. 1998 - 31. 1. 1999

Spolupřátel: Národní muzeum v Praze, Uměleckoprůmyslové muzeum v Praze

Záštita prezidenta republiky

3. Ti, kteří odešli, a ti, kteří zůstali

Tereziánské křídlo Starého královského paláce

Trvání: 19. 11. 1998 - 3. 1. 1999

Spolupřátel: Maarské kulturní středisko v Praze, Maarské muzeum fotografie v

Kecskemetu

Záštita ministrů kultury České a Maarské republiky

4. Josef Navrátil

Císařská konírna

Trvání: 18. 12. 1998 - 14. 3. 1999

Spolupřátel: Národní galerie v Praze, Státní galerie výtvarného umění v Chebu

5. Praha na konci století o číma dítí

Kaple sv. Kříže

Trvání: 6. 1. - 29. 1. 1999

Spolupřátel: Ohrádka, Školská estetika pro děti, Magistrát hl.m. Prahy - Městská část

Praha 13

6. Pohádková zima Lidových novin

Nejvyšší Purkrabství

Trvání: 31. 1. - 26. 2. 1999

Spolupřátel: Lidové noviny

7. Boleslav II. - 1000. výročí úmrtí

Síň Starých zemských desek Starého královského paláce

Trvání: 10. 2. - 28. 3. 1999

Spolupřátel: Archeologický ústav AV ČR

8. Deset let poté / Ten Years after 1989 - 1999

Tereziánské křídlo Starého královského paláce

Trvání: 24. 2. - 5. 4. 1999

Spolupřátel: Magazín TRANSITIONS

9. Peru, touhy a sny

Nejvyšší Purkrabství

Trvání: 3. 3. - 28. 3. 1999

Spolupřátel: Občanské sdružení Unikátní projekty

10. Libor Fára

Jízdárna Pražského hradu

Trvání: 5. 3. - 2. 5. 1999

Spolupo adatel: Galerie GEMAART

Záštita prezidenta republiky

11. Ladislav Sitenský

Císařská konírna

Trvání: 24. 3. - 23. 5. 1999

12. Velikonoční kraslice, krása lidového umění

Kaple sv. Kříže

Trvání: 25. 3. - 5. 4. 1999

Spolupo adatel: Asociace malířů a malířek kraslic České republiky

13. Cecil Beaton - Fotograf dandy

Nejvyšší Purkrabství

Trvání: 7. 4. - 16. 5. 1999

Spolupo adatel: The British Council

14. Ostrov dávných věků

Síň Starých zemských desek Starého královského paláce

Trvání: 11. 5. - 22. 5. 1999

Spolupo adatel: Maltské národní archeologické muzeum

15. Umění Lotyšska - nástenné textilie

Tereziánské křídlo Starého královského paláce

Trvání: 12. 5. - 27. 6. 1999

Spolupo adatel: Velvyslanectví Lotyšské republiky

Záštita: prezident České a Lotyšské republiky

16. Torvald Moseid: Báseň o snu

Míčovna

Trvání: 18. 5. - 23. 5. 1999

Spolupo adatel: Velvyslanectví Norského království

17. Pavel Baška - Všechno a nic

Nejvyšší Purkrabství

Trvání: 21. 5. - 27. 6. 1999

18. Příběhy sbírek státních galerií Říza let 1990 - 1997

Jízdárna Pražského hradu

Trvání: 4. 6. - 15. 8. 1999

Spolupo adatel: Rada státních galerií

19. Alfred Kubin

Císařská konírna

Trvání: 11. 6. - 8. 8. 1999

Spolupřátel: Rakouský kulturní institut, Hornorakouská zemská galerie v Linci

20. Vladimír Novák

Mírovna

Trvání: 30. 6. - 25. 8. 1999

Spolupřátel: Galerie GEMAART

21. Vasil Stanko - Fotografie

Mírovna

Trvání: 2. 7. - 22. 8. 1999

22. Aleš Hnízdil - Prolínání v domě v záse

Letohrádek královny Anny

Trvání: 3. 9. - 10. 10. 1999

23. Stephan Lupino

Nejvyšší purkrabství

Trvání: 15. 9. - 31. 10. 1999

Spolupřátel: Velvyslanectví republiky Chorvatsko

24. Stavitelé katedrál - Petr Parléř a Josef Mocker

Gotické podlaží a Tereziánské křídlo Starého královského paláce

Trvání: 7. 10. 1999 - 27. 2. 2000

25. Julius Maier

Jízdárna Pražského hradu

Trvání: 20. 10. 1999 - 30. 1. 2000

Spolupřátel: Národní galerie v Praze

26. Adolf Born

Císařská konírna

Trvání: 22. 10. 1999 - 9. 1. 2000

Spolupřátel: Národní Galerie v Praze

27. Svatokrádež (Zázračné proti posvátnému)

Salmovský palác

Trvání: 28. 6. 1999 - 1. 8. 1999

Spolupřátel: Sdružení Analogon

28. Jože Plečnik, architektura pro novou demokracii, putovní výstava

eské centrum v Pa íži

Trvání: 9. 3. 1999 - 9. 4. 1999

29. Jože Ple ník, architektura pro novou demokracii, putovní výstava

Centrum katalánských architektů v Barceloně

Trvání: 1. 7. 1999 - 15. 9. 1999

Program

		trvání výstavy	
		od	do
1 Císařská konírna	Jean Miotte	26. 1. 2000	19. 3. 2000
2 Purkrabství	Společenství - Together	3. 3. 2000	2. 4. 2000
3 Starý královský palác - místnost Starých zemských desek	T. G. Masaryk	8. 3. 2000	7. 5. 2000
4 Starý královský palác - Stará registratura	Tibet v era, dnes a zítra	22. 3. 2000	7. 5. 2000
5 Kaple sv. Kříže	FAMU Praha - Krakov	30. 3. 2000	16. 4. 2000
6 Starý královský palác - Tereziánské křížové kloster	Cesty za poznáním	26. 4. 2000	18. 6. 2000
7 Starý královský palác - Karlova síň	Makeš - Pravda o životě	4. 4. 2000	7. 5. 2000
8 Císařská konírna	Poklady z Egypta	19. 4. 2000	27. 8. 2000
9 Kaple sv. Kříže	Velikonoce	19. 4. 2000	30. 4. 2000
10 Purkrabství	Fotografie české společnosti	28. 4. 2000	18. 6. 2000
11 Starý královský palác - Stará registratura, Václavova síň	české moderní sklo - generace 1.	24. 5. 2000	20. 8. 2000
12 Starý královský palác - místnost Starých zemských desek	Slovenská medaile	28. 6. 2000	20. 8. 2000
13 Mírovna	Jaroslav Šerých - Obrazy	1. 7. 2000	1. 8. 2000
14 Purkrabství	Cipra	19. 7. 2000	27. 8. 2000
15 Starý královský palác - Tereziánské křížové kloster	Jen stavby	1. 9. 2000	21. 10. 2000
16 Purkrabství	Akt v české fotografii	15. 9. 2000	19. 11. 2000
17 Císařská konírna	William Blake	15. 9. 2000	19. 11. 2000
18 Letohrádek královny Anny	Anatolské koberce III.	27. 9. 2000	12. 11. 2000
19 Jízdárna	František Bílek	1. 10. 2000	1. 1. 2001
20 Starý královský palác - Stará registratura	české republiky	27. 10. 2000	31. 12. 2000

21 Císařská konírna	Sbírka Manfreda Heitinga	8. 12. 2000	2. 2001
22 Obrazárna	Opus Italicum	11. 2000	3. 2001
23 Jízdárna, Císařská konírna, Letohrádek královny Anny, Rothmayerův sál, Starý královský palác	Deset století architektury	5. 4. 2001	31. 10. 2001
24 Záhyb	Jože Plečnik, architektura pro novou demokracii, putovní výstava	6. 6. 2000	30. 6. 2000
25 Haifa	Jože Plečnik, architektura pro novou demokracii, putovní výstava	24. 8. 2000	31. 12. 2000
26 Obrazárna Pražského hradu	Sláva barokní architektury	28. 4. 2001	28. 10. 2001
27 Obrazárna Pražského hradu	Evropa kolem roku 1000	3. 3. 2002	15. 6. 2002

XI. Koncertní program

Rekapitulace roku 1999

Podobu hudebního programu na Hrad v roce 1999 formovala především snaha navázat na předšlé hudební sezóny na Pražském hradu. Hlavním cílem hudebního oddělení v tomto roce bylo uinit další krok v prezentaci Správy jako významného a originálního koncertního pořadatele.

Koncerty produkované Správou navštívilo přibližně 21 000 posluchačů. Koncerty, které na Pražském hradu organizovali jiní pořadatelé, navštívilo zhruba 40 000 posluchačů.

Koncerty uspořádané ve vlastní produkci

Cecil Taylor - dubnový recitál

Španělský sál, 3. dubna 1999

Na sólový recitál v dubnu zve Správa Pražského hradu vždy některého z významných instrumentalistů. V roce 1999 to byl americký pianista Cecil Taylor, který přijel do Prahy s triem ve složení Harri Sjostrom - saxofon, Teppo Hauta-aho - kontrabas, a Paul Lovens - bicí. Na programu byly freejazzové improvizace (k dispozici video z koncertu).

Mediaální partner: Radio 1

Struny podzimu 99

Koncertní cyklus Struny podzimu je reprezentativní řadou komorních koncertů předstávajících významné osobnosti domácího i zahraničního interpretačního umění.

Cyklus v roce 1999 čítal celkem 12 koncertů, které se konaly v nejznámějších prostorách Pražského hradu.

*21. 9. 1999

Philharmonisches Kammerorchester München

dirigent Michael Helmuth

Jiří Adamus - lesní roh

* 30. 9. 1999

Jerusalem String Quartet

* 12.10. 1999

Budapest Strings (Maarsko)

* 16. 10. 1999

Ketaki Narain a Bharatanatyam (Indie) - tanec

* 30. 10. 1999

Takashi Kako (Japonsko)

* 11. 11. 1999

Kroumata (Švédsko)

* 16. 11. 1999

Pražská komorní filharmonie

dirigent Jiří Bělohlávek

Ivan Moravec - klavír

* 20. 11. 1999

Classic Piano Joke(r)s

Tomáš Víšek, Vojtěch Spurný, Michal Novenko, Vít Gregor, Sylvia Georgieva - klavír

* 25. 11. 1999

Quartet East

* 30. 11. 1999

Janáček v komorní orchestr

Ivan Ženatý - housle

Arkadi Zenziper - klavír

* 11. 12. 1999

Dagmar Pecková - mezzosoprán

Peter Straka - tenor

Marián Lapšanský - klavír

* 18. 12. 1999

Michael Nyman Band (GB)

Vánoční koncert

Vánočním koncertem souboru Schola Gregoriana Pragensis, jejímž uměleckým vedoucím je David Eben, byl obohacený o vystoupení Ivy Bittové a dívčího sboru Lelky. První vánoční koncert tohoto souboru se konal v roce 1994.

Správa jako spolupodatel

Kromě vlastní činnosti se Správa podílela na produkci následujících vybraných projektů :

Tradiční proměňádní koncerty v zahradě Na Valech

22. 5. - 11. 9. 99 (celkem 17 koncertů)

Spolupodatelé - Centrum kultury armády ČR

RESPECT 99 - festival etnické a světové hudby
17. - 20. 6. 99, Španělský sál, terasa Jízdárny
Spolupodatelé - týdeník Respekt, agentura Rachot

Concerto Bohemia - koncert vítězů rozhlasové soutěže
13. 11. 99, Španělský sál, v přímém přenosu české televize a českého rozhlasu
Spolupodatelé - česká televize, český rozhlas

Pronájemy prostor pro koncerty

V roce 1999 bylo formou pronájmu prostor jiným podatelům uskutečneno 133 koncertů, především v bazilice sv. Jiří, ve Španělském sále a v Mírovně. Výnos z těchto koncertů činil 3 730 000 Kč.

K nejvýznamnějším patří mimo jiné koncerty hudebního festivalu Pražské jaro - koncert Korejské ceremoniální hudby a koncert harfenistů, a dále koncert v rámci Svatováclavských slavností, pořádaných Společností pro duchovní umění.

Spolupráce s dalšími subjekty

V roce 1999 se podařilo v rámci realizace cyklu koncertů Struny podzimu 99 navázat nové kontakty s kulturními institucemi, například s Polským institutem v Praze, japonským a indickým velvyslanectvím apod. Mediálními partnery pro koncertní program byly v roce 1999 Radio Classic FM a týdeník Respekt.

Program

Dubnový recitál

Pieter Wispelwey (barokní violoncello, violoncello piccolo) - "BACH MARATHON"
18.4. 2000

RESPECT 2000 - festival etnické a světové hudby
Spolupodatelé - týdeník Respekt, agentura Rachot
Záštita UNESCO

7. 6. - Soběslavova síň Starého královského paláce - Kroke (Polsko),
10. 6. terasa Jízdárny - B'Net Marakesch (Maroko), Sirwan Perwer (Kurdistán/ Turecko),
Al Kindi (Francie/Sýrie), Sister Marie Keyrouz (Libanon),
11. 6. - terasa Jízdárny - Sheik Ahmad Al-Tuni (Egypt), Koumpaneia Kostas Xaltias
(Řecko), Ali Hassa Kuban (Egypt).

EUROPAMUSICALE 2000

30. 6. - 17. 7. (s přestávkami), Španělský sál, Vladislavský sál, bazilika sv. Jiří
Spolupřadatelé: Europamusicale Mnichov, Praha 2000, Správa Pražského hradu, T
Program festivalu:

30. 6. Španělský sál - Hagen Quartet, Paul Gulda - klavír, K.M.Brandauer

1. 7. bazilika sv. Jiří - Michaela Petri - flétna, Lars Hanibal - loutna

2. 7. Španělský sál - Il Giardino Armonico - komorní orchestr (Itálie)

5. 7. bazilika sv. Jiří - Niederlanden Kammerchor (Nizozemí)

7. 7. Španělský sál - Fretwork - soubor staré hudby (VB)

17. 7. Vladislavský sál - Jan Dismas Zelenka: Sub Olea Pacis et Palma Virtutis -

korunovační oratorium, určené pro korunovaci Karla VI. českého krále a provedené roku 1723 v Klementinu.

Struny podzimu 2000

Září - prosinec 2000, vlastní abonentní cyklus Správy se zhruba 10 koncerty, program zatím
není potvrzen.

Vánoce 2000

Tradiční vánoční koncert v kostele Všech svatých v prosinci 2000

Další projekty realizované ve spolupráci s jinými pořadateli:

* 27. 3. 2000 - Chiba Girl's High School (nejlepší japonský dětský orchestr), Španělský sál
ve spolupráci s Jiří Rohan Produkce a s Japan Foundation.

* 23. 6. 2000 - Mezinárodní festival dětských sborů, katedrála sv. Víta, ve spolupráci s AD
International.

XII. Divadelní program

Rekapitulace roku 1999

Správa pokračovala v divadelním programu v rozsahu i profilaci obdobné předcházejícímu roku - tedy v len ní na jeden jarní projekt, sérii letních představení a podzimní projekt. U v tšiny program zajišovala nejenom produkci a publicitu, ale především fungovala v pozici dramaturga. Představení navštívilo zhruba 47 000 diváků .

Jarní projekt

Ti představení norské herečky Juni Dahr Kristin Lawransdatter, na motivy stejnojmenné trilogie spisovatelky Sigrid Undsetové ve dnech 18. - 20. 5. 1999 v bazilice sv. Jiří, ve spolupráci s velvyslanectvím Norského království.

Letní projekt

Letní shakespearovské slavnosti - další ročník mezinárodního festivalu her světového dramatika, pořádaný ve spolupráci s agenturou Schock. Představil několik úspěšných inscenací domácí i zahraniční scény. Slavnosti probíhaly pod záštitou prezidenta republiky.

Celková návštěvnost : asi 40 000 návštěvníků (průměrná návštěvnost 82 %)

15. 6. - 30. 6.

Večer tříkrálový v režii M. Schejbala - hostování divadla ABC

7. 7. - 31. 7., 17. 8. - 28. 8., 4. 9. - 12. 9.

Jak se vám líbí v režii P. Langa - nově nastudovaná inscenace, zvláště připravená pro Letní shakespearovské slavnosti, se stala stěžejním programem divadelního léta na Hradě .

3. 8. - 14. 8.

Macbeth v režii B. Rosnera - reprízy původní inscenace z roku 1998

1. 9. - 3. 9.

Veselé paničky windsorské - v režii E. Horvátha ml. - hostování Slovenského národního divadla

29. 8., 30. 8.

Král Lear - v režii V. Morávka - hostování Východočeského divadla v Hradci Králové

Podzimní projekt

17. 8. - 4. 9.

Que-Cir-Que - série patnácti představení špičkového stejnojmenného francouzského souboru na pomezí divadla, pantomimy, akrobacie. Představení probíhala v chapiteau v Chotkových sadech.

7. - 8. 9.

Tokyo Fringe Style - představení japonského pantomimického souboru v Jižních zahradách.

Program

Květen - červen

Festival ENTERMULTIMEDIALE - několik performancí multimediálního charakteru (Mlýnský náhon, Soběslavská síň, Sárský královský palác)

Spolupráce: OFIS, Profil Media, C.I.A.N.T.

červen - září

Letní shakespearovské slavnosti - mezinárodní festival

Spolupráce : agentura Schock, Britská rada.

Především plán:

- nově nastudovaná inscenace zvlášť připravená pro LSS - Zkrocení zlé ženy v režii Vladimíra Strniska, česko-slovenský projekt herců ND Praha a SND Bratislava

- reprízy loňské inscenace Jak se vám líbí v režii M. Langa

- hostování britské divadelní společnosti s inscenací Bouře

- hostování Východočeského divadla v Hradci Králové (zatím neupřesněn titul)

Září

Madame Monsier - série představení švýcarského tanečního souboru v choreografii P. Olzy, Starý královský palác - gotické podlaží

říjen

několik představení anglického pouličního divadla, Jižní zahrady, II. a III. hradní nádvoří
Spolupráce: mezinárodní festival DIVADLO

XIII. Společenský a vzdělávací program

Rekapitulace roku 1999

V rámci svého programu organizovala a iniciovala Správa v roce 1999 řadu společenských a reprezentativních akcí, konferencí, seminářů a přednášek. Nejčastější formou byl pronájem daných prostor pořádajícími subjekty a poskytnutí základních služeb, v každém případě však byla Správa spolupořadatelem realizovaných akcí. Nejčastěji užívanými prostory byly Španělský sál, Rudolfova galerie, Mírovna a Nová galerie.

Plán výnosů a jeho plnění

Plánovaný výnos nebyl dosažen, a to především pro zrušení celé řady plánovaných konferencí a incentivních akcí. Na pokles zájmu ze strany klientů měl vliv nárůst společenských a politických událostí a ekonomická situace - mj. vojenský konflikt na Balkáně, pokračující stagnace české ekonomiky a s tím související úsporné programy českých i zahraničních podniků a institucí etablovaných na našem trhu, dále pak rostoucí konkurence na trhu středoevropského regionu.

Struktura výnosů

Ve struktuře výnosů je patrný zejména pokles výnosů oproti roku 1998 z tzv. společenských akcí - prezentací firem (index 0,75), při malém snížení počtu akcí (index 0,86) uspořádaných v levnějších prostorech. Nárůst výnosu bylo naopak dosaženo u konferencí (index 2,71).

Účinnost akcí a využití prostor Hradu

	Společenské akce	Konference a přednášky	Celkem
Španělský sál	20	45	65
Rudolfova galerie	22	5	27
Nová galerie	10	12	22
Mírovna	12	22	34
ostatní	15	2	17

U vícedenních akcí jsou započítány všechny dny trvání akce, u akcí uspořádaných ve více sálech jsou zahrnuty všechny prostory. Z porovnání uvedeného pohledu s rokem 1998 vyplývá, že vytížení reprezentativních prostor zůstává zhruba na stejné úrovni předchozího roku (index 1,09) při nižším výnosu.

Výnosy podle charakteru akce

Společenské akce	56 akcí	s výnosem 13 210 000 K
Konference, přednášky	25 akcí	s výnosem 1 060 000 K

Efektivnost jednotlivých typů akcí

Technická a provozní omezení ve využívání prostor byla předem naplánována a akce byly přesunuty do jiných prostor. V průběhu roku bylo stornováno 158 akcí. Storna akcí ve výši 60 % vykazují 5% vzestup v porovnání s rokem 1998 (55 %) a týkají se především společenských akcí. Obecně podmínky jsou uvedeny výše, další důvody jsou v nabídce levnějších reprezentačních prostor v Praze (např. Obecní dům, Žofín, Rudolfinum, Národní dům na Vinohradech), ale i restaurací nebo hotelů s konferenčními a společenskými prostorami. Vysoké ceny služeb v Praze (např. ubytování) mají také za následek změnu zájmu o adatele, před změnu destinace.

Frekvence akcí v jednotlivých měsících podle typu

	Společenské akce	Konference	Prohlídka reprezentačních prostor
leden	2/2	0	1
únor	5/5	1/3	0
březen	4/4	2/2	3
duben	8/8	3/3	4
květen	11/13	4/4	4
červen	6/6	3/7	6
červenec	2/2	0	6
srpen	0	0	1
září	5/5	2/3	7
říjen	4/4	4/10	5
listopad	5/5	5/7	4
prosinec	4/4	1/1	1
Celkem	56/58	25/40	42

(za lomítkem je uvedený celkový počet dnů trvání akce)

etnost akcí odpovídá sezónním výkyvům v oblasti konferenční a incentivní turistiky. Mimosezona je stanovena v měsících 01, 02, 03, 07, 08 a 12, kdy se dosahuje etnosti menší než 10 akcí za měsíc. V prosinci tradičně považuje počet vlastních hradních akcí v rámci programu Vánoce na Pražském hradě. V kategorii V - komerční prodejní výstavy, nebo prezentace formou výstavy nebyla uskutečněna žádná akce.

Přehled akcí pořízených Správou (Kancelář) a akcí spolupřízených Správou podle typu (akce pořízené jinými odděleními nejsou zahrnuty)

	Akce Správa/Kancelář	Spolupřízená Správa	Celkem
Společenské akce	8	5	13
Konference	8	4	12
Celkem			36

Přehled nejvýznamnějších společenských akcí

Správa v roce 1999 zajišťovala pořádání konference OECD a MF na téma Státní dluh (06/99), mezinárodní konference Fórum 2000 na téma Proces světové integrace - alternativní vize (10/99), konference Stavitel katedrál (10/99), konference na téma Fenomén holocaustu (10/99) a konference RE o etice právníků (11/99).

Mezi další významné společenské akce patřilo setkání významných osobností cestovního ruchu u příležitosti zahájení veletrhu cestovního ruchu Holiday World (02/99), akce uspořádané v rámci oslav příležitosti vstupu do NATO (02,03,04/99), Setkání pro myslivky (10/99), udělení ceny Evropské kvality (11/99) a setkání paralympiků (11/99).

Účast na domácích a zahraničních veletrzích

Účasti na domácích a zahraničních veletrzích využíváme pro prezentaci Pražského hradu, nabídky reprezentativních prostor pro pořádání konferencí a společenských akcí, informování o našich produktech a navazování nebo prohlubování obchodních kontaktů. Prezentace Pražského hradu se v převážné míře děje ve spolupráci s CCR na základě Memoranda o spolupráci, a to převážně ve výstavním sektoru CCR nebo na vlastních expozicích (HW Praha, IW Praha).

Správa se účastnila těchto významných mezinárodních veletrhů :

01/99 GO a Regiontour Brno
02/99 Holiday World Praha
02/99 ITB Berlín
05/99 IBTM Ženeva
05/99 ATM Dubai
08/99 Incoming Workshop Praha (IW)
09/99 zasedání MMF a SB Washington
11/99 WTM Londýn
12/99 workshop New York

Program

Mezi hlavní úkoly v roce 2000 patří zejména zajištění propagace nabídky k pronájmu prostor v odborném tisku (TTG, Všudybyl, COT), v souvislosti s tím dále prezentace možnosti pronájmu na některých vybraných veletrzích a workshopech orientovaných na incentivní a kongresovou turistiku (Brno, Praha, Ženeva, Londýn ap.). Pro možnost odpovídající propagace bude v průběhu roku zajištěn dotisk katalogu nabízených prostor a další tiskové materiály včetně edice podobného CD-ROM.

Správa bude nadále využívat své členství v Pražské asociaci kongresové turistiky (PAKT) a spolupracovat s českou centrálou cestovního ruchu při propagaci a prezentaci Pražského hradu na domácích a zahraničních veletrzích. Prostřednictvím sítě českých center bude nadále informovat zájemce o naší nabídce a o možnostech Pražského hradu při pořádání kulturních, společenských a vzdělávacích akcí.

XIV. Ediční program

Rekapitulace roku 1999

Cílem edičního programu bylo průběžné seznamování veřejnosti s Pražským hradem jakožto objektem nevyčíslitelné umělecko-historické hodnoty, dále podávat informace o všech formách kulturního a společenského života a o možnostech, které Hrad jeho návštěvníkům poskytuje.

Vydavatelská činnost

čtvrtletník Pražský hrad v roce 1999 dovršil 5. ročník. Na jeho závěr redakční rada zhodnotila jeho obsah i formu a doporučila další dílčí témata v duchu současně koncipované koncepce.

V ročníku 99 pokračovala anketa "Co pro Vás znamená Pražský hrad?", byla připomenuta i ta, která historická výročí - 15. března 1939, tisíc let od smrti Boleslava II., oslavy milénia sv. Václava před 70 lety, 450 let od ulití zvonu Zikmund. V cyklu Zahrady Pražského hradu vyšla Zahrada Na terase Jízdárny, Královská zahrada (2 části), O pěstování teplomilných rostlin na Pražském hradě. Z aktuálních událostí čtvrtletník informoval o stavebním dění na Hradě v roce 1998, o restaurování středního pole mozaiky s obrazem Posledního soudu na katedrále, o nalezení a instalaci Masarykova kamene v Lánech, o nových restaurátorských dílnách historického textilu na Hradě. V rubrice Před sto lety články z tehdejšího tisku připomínaly úmrtí Josefa Mockera (Svatozvor), hledání jeho nástupce (Zlatá Praha), nástup svobodného pána Lva Skrbenského z Hrást na arcibiskupský stolec (Zlatá Praha) a obraz Zlaté uličky z dobové výstavy. Ve všech číslech čtvrtletníku byly stati ozřejmující význam a atraktivitu jednotlivých kulturních programů - výstav, koncertů a divadelních představení. Zvláštní pozornost byla věnována výročí stavitele katedrály - 600 let od smrti Petra Parléře a 100 let od smrti Josefa Mockera. Zasloužily se byly připomenuty obě osobnosti, jejich dílo i na Hradě probíhající výstavy.

Nakladatelská činnost

Příležitostná publikace Petr Parléř (Svatovítská katedrála 1356-1399) byla vydána k výstavnímu projektu Stavitelé katedrály. Navázala na obsah expozice, který však rozšířila i na samotnou katedrálu, jako "trvalý exponát" Pražského hradu. Kniha umožňuje systematicky sledovat postup Parléřovy stavby, architektonické řešení jejích jednotlivých částí a díky ojedinělé fotodokumentaci poznat celé série parléřovské plastické výzdoby vně i uvnitř chrámu. V soutěži Ministerstva kultury ČR a Památníku písemnictví byla oceněna mezi pěti nejvýše hodnocenými knihami roku 1999.

Byla vydána česky a anglicky, náklad 3000 a 2000 výtisků.

Malá sada Knižnice Pražského hradu byla v roce 1999 rozšířena o tyto svazky:

Brožura Josef Mocker - stavitel katedrály období jako kniha Petr Parlé provázela výstavní projekt a ve shodě s ním se zaměřila na celou šíři Mockerovy činnosti, tedy i mimo Svatovítskou katedrálu.

Vydáno český, náklad 2500 výtisků .

Brožura Okna Svatovítské katedrály vykrystalizovala do formy přehledného průvodce s fotografiemi a popisem všech vitrají chrámu. Průvodcovskou část doplnila zásvěcená esej o architektuře a výzdobě katedrálních oken a také rejstřík tvůrců a realizátorů svatovítských vitrají.

Vydáno český, náklad 3000 výtisků .

Započaly přípravné práce pro anglickou a německou verzi.

Brožura Kaple sv. Václava byla zpracována v obdobné koncepci jako jiné svazky této edice. Připomíná osobnost knížete Václava a přináší podrobné údaje o dalších, architektuře, umlecké výzdobě a zařazení kaple. Kromě dokumentárních fotografií publikaci doplňuje schéma nástenné malířské výzdoby i vnitřního zařazení.

Vydáno český, náklad 3000 výtisků .

Brožura Zlatá ulička uvádí čtenáře do turisticky atraktivního místa areálu Pražského hradu, zasvěcuje ho do zvláštností stavebního vývoje uličky, do historie i života jejích obyvatel v minulých staletích.

Vydáno český, anglický a německý, náklad 4000, 3000 a 3000 výtisků .

Ke Dnu otevřených dveří byl připraven dotisk brožury Reprezentační prostory, přičemž byla přiležitost aktualizované a doplněné. Zároveň byla upravena obálka a některé snímky obměněny.

Publikace pro děti

Pražský hrad románský je první sešit plánované série, která zaznamenává stavební vývoj Pražského hradu za různých uměleckých slohů. Koncepce sešitu zahrnuje charakteristiku slohu, jeho hlavní znaky a popis hradních staveb z dané doby.

Vydáno český, náklad 7 300 výtisků.

Probíhaly rovněž přípravné práce pro sešit Pražský hrad gotický.

Omalovánky Z dějin Pražského hradu byly koncipovány se záměrem přiblížit dětem nejvýznamnější české panovníky, jež na Pražském hradě žili a zanechali zde svou stopu, a také představit nejvýznamnější budovy, které na Hradě lze vidět a navštívit. Zájem nejmladších návštěvníků má být podnět i nkolik otázek a výzva ke kontaktu.

Náklad 2 000 výtisků.

Informace a propagace

Pro zajištění kvalitní informovanosti návštěvníků Hradu o akcích pořádaných na Hradě byla zajištěna spolupráce s dále uvedenými periodiky:

Přehled kulturních poád - PIS, Kultura v Praze, Praha srdce Evropy, Co, Kdy v Praze, Prague Guide, Downtown, příloha katalog Muzea-Galerie, ročenka Kam v Praze, ročenka - katalog Relax.

Od října 99 byly zajišťovány a průběžně aktualizovány informace o turistické a kulturní nabídce na teletextu T.

Bezplatná inzerce (příležitostná)

Inzerce byla dále zadávána do následujících periodik: týdeník Pražský Kudykam, třináctideník třináctka, měsíčníky Prague Business Journal, Prague this Month, Cosmopolitan, Centr Evropy, Avitech, dvouměsíčník Kolportér a čtvrtletník Vítejte Vás v Praze.

PR aktivity

Ve spolupráci s redakcemi novin, časopisů, rozhlasu a televize byly zajišťovány informace i rozsáhlejší propagační materiály k návštěvníckému provozu a kulturní činnosti Správy. V roce 1999 byla pozornost věnována novince v nabídce služeb Správy - tematickým vycházkám, dále výstavnímu projektu Stavitelé katedrál a novým publikacím Správy (Parléř, Mocker, Kaple sv. Václava, Okna Svatovítské katedrály, Pražský hrad románský). Vybraná témata se uplatňovala podle charakteru oslovených médií (MF Dnes, Hospodářské noviny, Lidové noviny, Zemské noviny, Právo, Večerník Praha, Ústřední noviny, Respekt, Domov, TV magazín, Týdeník - kulturní týdeník, R - po ady Dobré jitro, Nové knihy).

Výsledkem trvalé spolupráce se stanicí Regina od dubna 1999 se stal pravidelný páteční pořad "Dále, do Hradu dále".

Domovská webová stránka na internetu poskytovala aktuální informace o návštěvníckém provozu a o kulturních programech na Pražském hradě. Třtvrtletně byly zajišťovány vybrané kapitoly z nového čtrtvrtletníku Pražský hrad a aktualizován pohled jeho jednotlivých témat pro snazší vyhledávání odkazů. Podle potřeby byla doplněná stránka o publikacích vydaných Správou. Zavedena byla nová rubrika "Co připravujeme" s pohledem plánovaných výstav na celý rok. Doplněn byl program a termíny tematických vycházek. S oddělením Správy databází byla vytvořena nová internetová stránka Obrazárna Pražského hradu. S Barrandov Studio Multimedia se uskutečnil projekt Korunovní klenoty virtuálně.

Vlastní informační prostředky

Informační leták s mapkou Hradu, sloužící návštěvníkům pro základní orientaci v areálu Pražského hradu, byl doplněn informací o Obrazárně Pražského hradu. Byl aktualizován a zdarma poskytován všem návštěvníkům Hradu, kteří si zakoupili vstupenku.

Leták Kulturní programy s německo-anglickými informacemi o všech kulturních akcích Správy v daném čtvrtletí byl distribuován jako příloha čtrtvrtletníku Pražský hrad a byl k dispozici i samostatně v Informačním středisku a ve výstavních prostorách.

Msíční program vychází od prosince 99 a slouží k oslovení české kulturní veřejnosti.

Program

Nakladatelská činnost

Průvodce Pražským hradem - v roce 2000 bude zahájena příprava vydání oficiálního průvodce.

CD ROM Pražský hrad - po vypracování koncepce bude zahájeno shromáždění textového a fotografického materiálu a zadány grafické práce. Realizace se předpokládá koncem roku 2000 i na začátku roku 2001.

Zahrady Pražského hradu - česká verze - připravuje se k vydání brožura průvodcovského typu.

Okna katedrály - anglická a německá verze, již jsou připraveny plakáty a sazba obou jazykových mutací.

Sešity o uměleckých stavebních slozích na Hrad - na rok 2000 se plánuje dokončení a vydání sešitů Hrad gotický a renesanční, bude zahájena příprava dalších období - realizace se předpokládá počátkem roku 2001.

Omalovánky pro nejmenší - bude zahájena příprava vydání interaktivního sešitu o historických objektech na Pražském hradě a nejvýznamnějších postavách českých dějin s Hradem spojených.

Reprezentativní prostory Pražského hradu - v roce 2000 začne příprava nové brožury o reprezentativních prostorách v novém formátu a s novými fotografiemi. Vzhledem k zásobnímu vodní verze bude vydána v roce 2001.

Starý královský palác - další publikace z velké řady Knižnice Pražského hradu - v roce 2000 se bude pokračovat v přípravě, vydání se předpokládá v roce 2001.

S francouzským vydavatelem Formes et Structures se pracuje na vydání francouzské verze publikace Josip Plešnik - architekt Pražského hradu.

Informace a propagace

Mísíň programy - tato cílená informace o aktivitách Programové divize v celé šíři je určena pro všechny návštěvníky Pražského hradu, kteří přicházejí na výstavy, koncerty, divadla. Ve vydávání tohoto programu budeme i nadále pokračovat - nevykládáme úpravy jeho formy a nákladu.

čtvrtletník Pražský hrad - svým informačním vzdělávacím charakterem patří spíše do kategorie "image produkt" nežli mezi primární propagační materiály. V obsahovém zaměření bude navazovat na dosavadní koncepci. Připravují se témata: cyklus článků Pražský hrad ve

fotografii - od prvního fotografa Hradu Andrese Grolla až po současníky, 150. výročí narození T. G. Masaryka, instalace sochy TGM na Hraděanském náměstí, cyklus statí o varhanách ve Svatovítské katedrále, digitální fotografování českých korunovačních klenotů, kopie korunovačních klenotů atd. Pokračovat bude anketa Co pro vás znamená Pražský hrad, přineseme informace o stavebních, restaurátorských a archeologických činnostech na Hradě, zaadíme fotokroniku z posledních významných událostí na Hradě, informace o výstavách, koncertech, publikacích.

Ilustrovaný plán Hradu prodejný - v roce 2000 se počítá se zásadní obnovou dosud využívaného materiálu určeného pro běžného návštěvníka Hradu, a to jak po stránce obsahové, tak i grafické. Obsahově tento plán bude zaměřen na popis hradního areálu a jednotlivých objektů. V plánu je rozšíření jazykových mutací. V prodeji bude v informačním středisku, v jednotlivých pokladnách a oficiálních prodejnách Pražského hradu.

Ilustrovaný plán Hradu neprodejný - v roce 2000 bude - stejně jako prodávaný plán Pražského hradu - tento informační leták zásadně obnoven. Plán, který dostávají návštěvníci k zakoupené vstupence k prohlídce, by měl být zaměřen spíše na popis poskytovaných služeb v areálu Hradu. V úvahu se nabízí spolupráce s některými nájemci.

Propagační brožura Pražský hrad - Sedm dní vodě pro navštívit Hrad - neprodejný propagační materiál určený především pro prezentaci v českých zahraničních centrech a na veletrzích. Materiál bude v nově všem oblastem, které mohou být důvodem zvýšení zájmu o návštěvu Hradu, s bohatým fotografickým doprovodem, základní informace budou poskytovány v pěti jazycích.

Internet - počítá se s pravidelným zveřejňováním informací o kulturních programech na Pražském hradě, o vydávaných publikacích, o mimořádných programech, o návštěvníckém provozu. Připravovuje se rozšíření obsahové napln domovských stránek o další témata - například popularizace jednotlivých odborných pracovišť Pražského hradu (restaurátorská dílna aj.).

XV. Zámek Lány

Rekapitulace roku 1999

K hlavním úkolem Správy v Lánech patří celková péče o zámek, park a související objekty lánského areálu, servis při pobytech prezidenta republiky a jeho hostů a také úkoly, které servisní úkoly pro Pražský hrad.

Plánovaný rozpočet pro zajištění úkoly divize ve výši 13 750 000 Kč byl překročen v důsledku nezbytných oprav škod způsobených vytopením východní části zámku vodou. Zvýšené náklady byly ve výši asi 1 700 000 Kč pokryty náhradou škody pojišťovnou.

V roce 1999 byla oddělena hospodářská úkoly divize - praní prádla za úplaty pro cizí organizace od hlavních úkoly.

V rámci údržby zámku a jeho areálu bylo provedeno například:

- zhotovení nového oplocení ve východní části parkoviště,
- oprava povrchu tenisového kurtu,
- zřízení sociálního zřízení - služebna hasičů,
- výměna vrat v zahradách, včetně posunutí do prostoru zahrad
- likvidace drátěného plotu,
- položení panelů v zahradách - snížení terénu kolem zahradního domku,
- likvidace plotu vpravo od palmového skleníku,
- zpevnění cesty ke kuchyňské zahradě - Dubina,
- klempířské práce chaty Luh,
- výměna rour na péjezdech v parku,
- rekonstrukce dvou bytů v p. 108 /2+1, 3+1/,
- výmalba interiéru zámku,
- rekonstrukce 2 pánikových sekcí a 20 oken.

Zámecký park vyžadoval v průběhu roku soustavnou péči. Pravidelně se pracovalo na údržbě pískových cest /kantování, pískování, uhrabávání, odplevelování/. Velká pozornost byla věnována nové výsadbě lip v hlavní části aleje, kde byly stromy v důsledku úhynu vyměněny z více než 50 %. V ostatních částech parku byly dosázeny nové mladé stromy a obnovena část parku pod alpinou.

Návštěvnost zámeckého parku vzrostla z 30 924 návštěvníků v roce 1998 na 38 522, tj. 25% nárůst. Vyšší obrát zaznamenal i prodej upomínkových předmětů. V roce 1999 bylo prodáno o 83 % více než v roce minulém (v roce 1998 za 47 403 Kč, v roce 1999 za 86 662 Kč).

K . Celkové tržby p i návštěvnosti parku vzrostly o 34 %. K p íznivým výsledk m nejvíce pomohlo nové umíst ní pokladny s prodejnou p ímo u vstupu. Vstup do parku poprvé zajiš ovalo na základ smlouvy se Správou Okresní muzeum v Rakovníku.

Program

v roce 2000 jsou plánovány následující práce a údržba zámku a jeho areálu:

- nát r železného oplocení kolem zámeckého parku
- oprava soklu na staré budov p. 108
- oprava, p ípadn provedení nového oplocení u objektu p. 121
- vymalování interiér zámku a hospodá ské ásti zahrad, v etn nát ru oken - zahradní domek
- vn jší i vnit ní nát r Palmového skleníku
- provedení nové p ípojky elektrického proudu pro hospodá skou ást západ
- likvidace staré kotelny v zahradách
- rekonstrukce pa níku v zahrad - 2 ks
- vnit ní i vn jší nát r oken a žaluzií na chat Luh
- zhotovení stožáru na vlajky p í vjezdu do areálu - 2 ks
- odstran ní p ebyte ného porostu v parku a lesoparku
- výsadba uvoln ných prostor v lesoparku kulturními listná i - dub, buk, lípa
- probírka vysázených mladších porost
- oprava procházkových pískových cest v parku
- pro ezání strom v parku
- kácení suchých lip, roz ezání a odvoz, odfrézování pa ez , odvoz vyfrézované hmoty - kompostování
- hnojení travních porost listovkou, vlá ení lu ními branami, válení, vápn ní
- pro ezávka ovocných strom v kuchy ské zahrad , v etn chemického ošet ení - zimní a jarní post ík proti šk dc m a chorobám
- nap stování výsadbového materiálu pro partery p ed zámkem a do Ple níkových váz
- ošet ení a dopln ní trvalek pod palmovým skleníkem
- vým na rour na p ejezdech v parku

V tší stavební akce realizované i plánované jsou uvedeny v kapitole o stavebním programu.

K užívání jednotlivých objekt :

Zámek

Slouží k odpo ínku prezidenta republiky. P ípravuje se dopln ní jeho interiér a rekonstrukce dalších ze zámeckých koupelen.

Hospodá ský dv r

Rekonstrukce historické budovy hospodá ského dvora a sousedícího objektu garáží byla dokon ena. V roce 2000 bude provedena první ást rekonstrukce komunikací v okolí dvora

ve východní části zámeckého areálu.

Palmový a tropický skleník

Rekonstrukce tropického skleníku a strážnice se projektováním připravuje. Práce na přípravě rekonstrukce palmového skleníku byly z finančních důvodů pozastaveny.

Kasárna p. 218

Nedávno rekonstruované objekty slouží k ubytování útvarů Hradní stráže.

Chata V luhu

V chatě sloužící převážně loveckým pobytům byla provedena oprava izolace a dlažby terasy.

Z historie Archivu Pražského hradu

V roce 1999 uplynulo 80 let od založení Archivu Pražského hradu. V květnu roku 1920 byla československým státem převzata na základě archivní úmluvy s Rakouskem první část písemností správy Pražského hradu z doby před rokem 1918 a uložena do nově zřízeného Archivu Pražského hradu podléhajícímu Kanceláři i prezidenta republiky. Byly zde soustředěny registratury údajů povolených v minulosti řízením stavební činnosti a správou (Nejvyšší hofmistrovský úřad, Dvorní stavební úřad, Zámecké hejtmanství a Zámecká inspekce), mapy, plány a ostatní dokumentace vztahující se k objektům Pražského hradu. Postupem let byly v archivu ukládány nové sbírky a založena původní knihovna. Po roce 1945 byla do Archivu Pražského hradu postupně předávána registratura referátu Stavebního úřadu Kanceláře i prezidenta republiky z let 1919-1947, spisy Stavební správy Pražského hradu, Hospodářské správy a písemnosti týkající se statku a zámku v Lánech. Z doby po roce 1948 pak spisy registraturního znaku 400 000. Spisy ostatní problematiky byly odděleny v roce 1954, kdy vznikl Archiv Kanceláře i prezidenta republiky spravující materiál vyplývající z ústavních pravomocí prezidenta. V téže roce byly oba archivy zařazeny na základě vládního nařízení do kategorie zvláštního významu.

V roce 1957 převzala Kancelář i prezidenta republiky do odborné správy kapitulní knihovnu se sbírkou hudebnin, kapitulní archiv, písemnosti Jednoty pro dostavbu chrámu sv. Víta a pozůstalosti stavitelů J. Mockera a K. Hilberta.

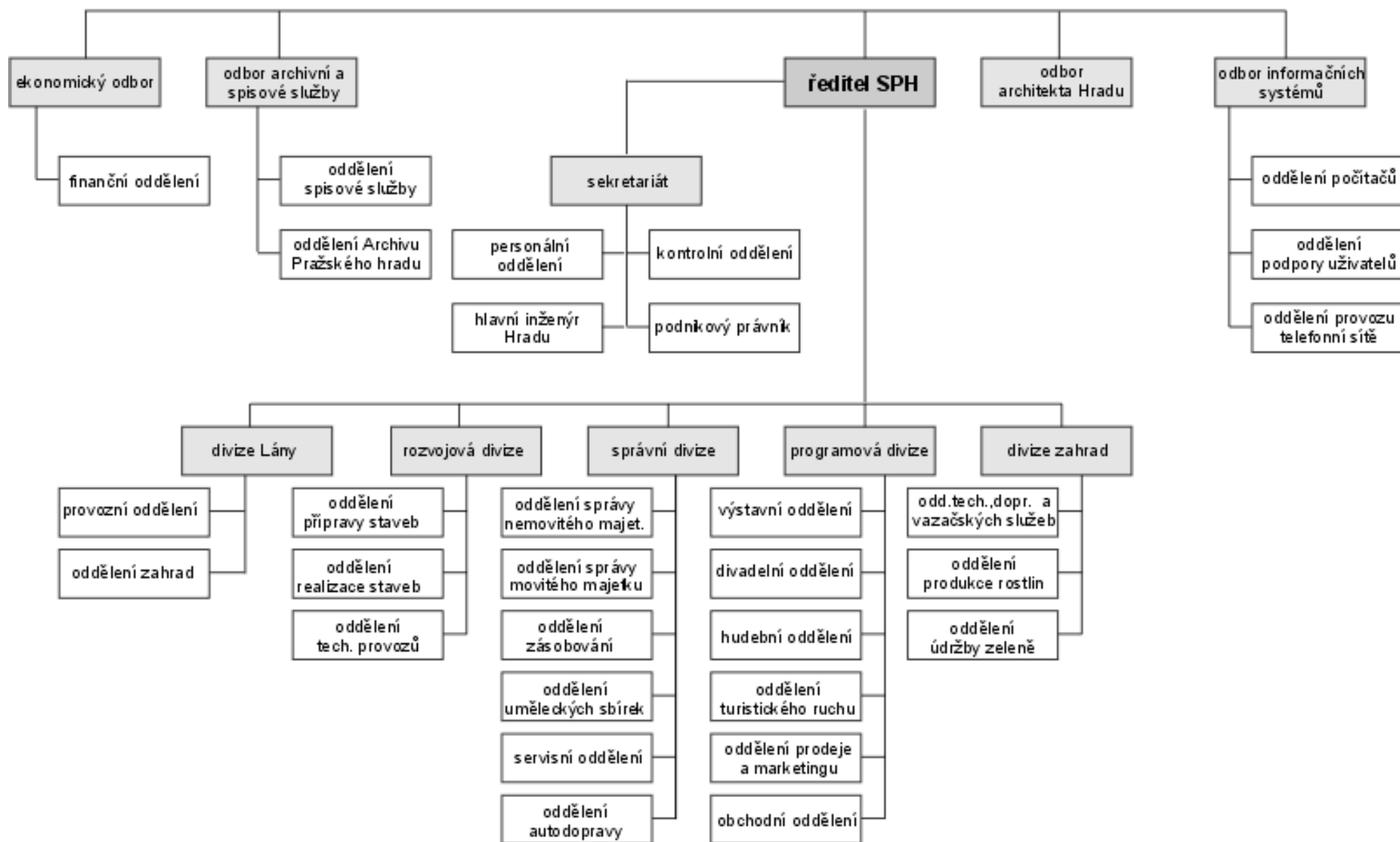
V poválečném období se konstitovala unikátní sbírka plánů Pražského hradu, lánských objektů a domů mimo Pražský hrad.

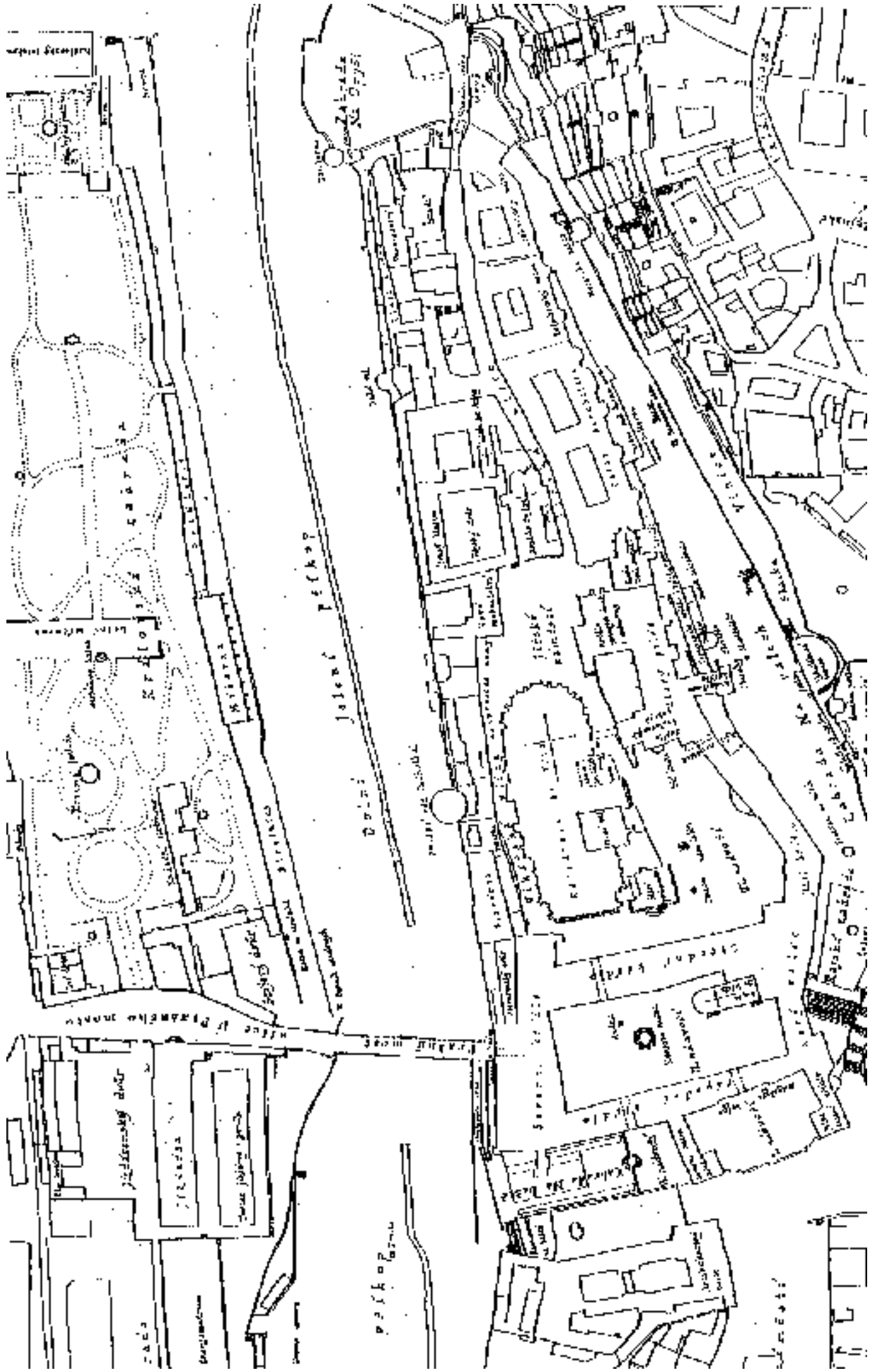
Archiv byl do roku 1954 zařazen do kulturního odboru Kanceláře i prezidenta republiky, později, až do roku 1999, býval samostatným oddělením odboru stavební a památkové péče. Jeho činnost se řídila zvláštní směrnici vedoucího Kanceláře i prezidenta republiky, která byla roku 1990 novelizována.

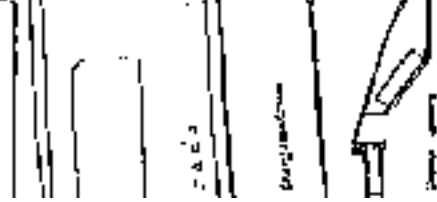
Kontinuita archivních fondů a sbírek dokumentujících vývoj Pražského hradu od roku 1541 do současnosti umožňuje využití našich archiválií k výkonu památkové péče, stavební činnosti, k úředním potřebám Kanceláře i prezidenta republiky a Správy Pražského hradu. Archiv rovněž spravuje písemnosti majetkoprávní povahy. Fondy jsou důležitě pro naši i zahraniční badatelskou veřejnost - historiky, umělecké historiky, archeology, architektky a zejména pro studenty středních a vysokých škol, kteří na základě našich archivních dokumentů zpracovávají své ročníkové, magisterské a doktorské práce. Obecné povědomí o významu archivu přivádí etnoléxikon studentů, učitelů a ostatní odborníky.

1. března 1999 byl Archiv Pražského hradu převeden z Kanceláře i prezidenta republiky do Správy Pražského hradu.

Organizace Správy Pražského hradu - základní organizační jednotky







2. A. 2.

2. A. 2.

2. A. 2.



2. A. 2.

